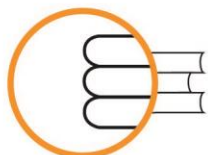


ISEI - IVEI

Rs1.2.3. NIVEL DE COMPETENCIAS CURRICULARES EN 4º CURSO DE EDUCACIÓN PRIMARIA: MATEMÁTICA.





ISEI-IVEI

IRAKAS-SISTEMA EBALUATU
ETA IKERTZEKO ERAKUNDEA
INSTITUTO VASCO DE EVALUACIÓN
E INVESTIGACIÓN EDUCATIVA

EUSKO JAURLARITZA



GOBIERNO VASCO

HEZKUNTZA SAILA

DEPARTAMENTO DE EDUCACIÓN

Edición: Diciembre 2016
Publicado por el © ISEI-IVEI

PUBLICADO POR EL ISEI-IVEI

Instituto Vasco de Evaluación e Investigación Educativa
Asturias 9, 3º - 48015 Bilbao
Tel.: 94 476 06 04 - Fax: 94 476 37 84
info@isei-ivei.net - www.isei-ivei.net

GRUPO DE TRABAJO

Araceli de Francisco
Inmaculada Tambo
José Ramón Ugarriza
M^a Paz Martínez

COORDINADORA

M^a Paz Martínez

ASESORAMIENTO TÉCNICO

José Luis Tranche
Eduardo Ubieta



Rs1.2.3

Nivel de competencia curricular en 4º curso de
Educación Primaria: Matemática.

SISTEMA VASCO
DE INDICADORES
EDUCATIVOS



Introducción	4
Tabla y gráficos Rs1.2.3.1: Evolución de las puntuaciones medias obtenidas por el alumnado de 4º de Educación Primaria (EP) en la <i>Competencia matemática</i> y en las dimensiones <i>Cantidad; Espacio y forma; Cambios, relacionales e incertidumbre y Resolución de problemas</i>. Total y por sexo.	6
Tabla y gráficos Rs1.2.3.2: Evolución del porcentaje de alumnado en los diferentes niveles de rendimiento en 4º de Educación Primaria (EP) en la <i>Competencia matemática</i>, total y por sexo.	7
Tabla y gráficos Rs1.2.3.3: Evolución de las puntuaciones medias obtenidas por el alumnado de 4º de Educación Primaria (EP) en la <i>Competencia matemática</i>, por estratos (modelo lingüístico y titularidad).	8
Tabla Rs1.2.3.4: Porcentaje de alumnado de 4º de Educación Primaria (EP) por niveles de rendimiento en la <i>Competencia matemática</i>, según las variables idoneidad en el curso, índice socioeconómico y cultural del alumnado, titularidad del centro, estudios de la familia, lugar de nacimiento, lengua familiar y de la prueba.	9
Gráfico Rs1.2.3.4: Porcentaje de alumnado de 4º de Educación Primaria (EP) por niveles de rendimiento en la <i>Competencia matemática</i>, según las variables idoneidad en el curso, índice socioeconómico y cultural del alumnado, titularidad del centro, estudios de la familia, lugar de nacimiento, lengua familiar y de la prueba. Año 2015.	10



DATOS SOBRE EL NIVEL DE DESARROLLO DE LA COMPETENCIA MATEMÁTICA DEL ALUMNADO DE 4º DE EDUCACIÓN PRIMARIA (EP). EVALUACIÓN DIAGNÓSTICA 2009, 2010, 2011, 2013 y 2015¹.

Este indicador informa sobre el nivel de *Competencia matemática* del alumnado de 4º de Educación Primaria (EP). Los resultados son los obtenidos en la Evaluación Diagnóstica 2009, 2010, 2011, 2013 y 2015 en la Comunidad Autónoma de Euskadi (CAE). En esta evaluación se ha establecido una media de 250 puntos con una desviación típica de 50 y tres niveles de rendimiento.

Los resultados se analizan en relación con los aspectos siguientes: sexo del alumnado, dimensiones² (*Cantidad; Espacio y forma; Cambios, relaciones e incertidumbre y Resolución de problemas*), estratos (modelos lingüísticos³ y titularidad del centro⁴), Índice Socioeconómico y Cultural (ISEC), idoneidad en el curso (año de nacimiento y nivel educativo que cursa), nivel máximo de estudios del padre y de la madre, lugar de nacimiento y lengua familiar.

La puntuación media en *Competencia matemática* en 2015 (248) ha bajado 2 puntos con respecto a la puntuación media en 2009 y 5 puntos menor que la puntuación media en 2013 (253). Los chicos obtienen puntuaciones más altas que las chicas en todas las evaluaciones.

Las dimensiones en la *Competencia matemática* se establecieron a partir de la Evaluación de Diagnóstico 2010. La puntuación media en cada dimensión y para todos los años es la establecida en 250 puntos debido a que el número de ítems es reducido y hace que no sean comparables. El análisis de la evolución en las cuatro dimensiones evaluadas en la *Competencia matemática* muestra que, entre los años 2010 y 2015, en la dimensión *Cantidad* ha subido 4 puntos en las chicas, los mismos que ha bajado en el caso de los chicos, de forma que ambos se situaron, en el año 2015, en 250 puntos. En *Espacio y forma* ha bajado 1 punto en las chicas y ha subido otro punto en los chicos. En la dimensión *Cambios, relacionales e incertidumbre* las puntuaciones de las chicas han aumentado 2 puntos y las de los chicos han disminuido 1 punto. Y en *Resolución de problemas* se han mantenido las mismas puntuaciones tanto en los chicos (252) como en el caso de las chicas (248). En 2013, en *Cambios, relaciones e incertidumbre*, la puntuación de las chicas fue 2 puntos superior a la de los chicos.

El porcentaje de alumnado en la *Competencia matemática* en la Evaluación Diagnóstica de 2015 ha sido, de mayor a menor porcentaje en el nivel de rendimiento, del 54,5% en el nivel medio, del 31,7% en el nivel avanzado y del 13,9% en el nivel inicial. En el nivel medio, el porcentaje de chicas supera al de los chicos en 4 puntos y en el nivel avanzado son los chicos los que obtienen 4 puntos más que las chicas. El porcentaje de alumnado entre 2009 y 2015 ha subido 5 puntos en el nivel medio y ha bajado 0,8 puntos en el nivel inicial y 4,1 puntos en el nivel avanzado.

Al analizar las puntuaciones medias por estratos en 2015, se observa que la puntuación más alta corresponde al modelo A concertado (262) seguido de los modelos B (254) y D

¹ Para más información: Evaluaciones Diagnósticas 2009, 2010, 2011, 2013 y 2015. Informe General. <http://www.isei-ivei.net/cast/pub/indexpub.htm>

² Las dimensiones en *Competencia matemática* se evalúan por vez primera en la Evaluación Diagnóstica 2010.

³ En la CAE existen tres modelos lingüísticos: A (lengua de instrucción castellano), B (lengua de instrucción euskara y castellano) y D (lengua de instrucción euskara).

⁴ En la CAE hay dos redes sostenidas con fondos públicos de titularidad pública y concertada.



Rs1.2.3

Nivel de competencia curricular en 4º curso de Educación Primaria: Matemática.

SISTEMA VASCO
DE INDICADORES
EDUCATIVOS



(254) concertados. Dentro de la red pública, obtienen puntuaciones más altas los modelos D (244) y B (231), y obtiene puntuación inferior el modelo A (209). Entre los años 2009 y 2015, la evolución de las puntuaciones medias del alumnado ha sido negativa en todos los estratos, salvo en los modelos A y D concertados que se mantienen con los mismos valores.

En 2015, el perfil del alumnado que en mayor porcentaje se encuentra en los niveles medio y avanzado en la *Competencia matemática* es aquel que se encuentra en el curso adecuado a su edad (87,9%), es autóctono (86,9%), los estudios máximos del padre o de la madre son superiores (91,9%) y tiene un ISEC de nivel alto (91,2%). El perfil del alumnado con menor porcentaje en los niveles medio y avanzado es el del alumnado que ha repetido curso (64,6%), es extranjero (75,9%), los padres no tienen estudios obligatorios finalizados (64,8%) y su ISEC es de nivel bajo (74,5%). Las características del alumnado vasco apenas han experimentado variaciones entre los años 2009 y 2015, salvo en cuanto al nivel de estudios de los padres, que ha aumentado.



Rs1.2.3

Nivel de competencia curricular en 4º curso de Educación Primaria: Matemática.

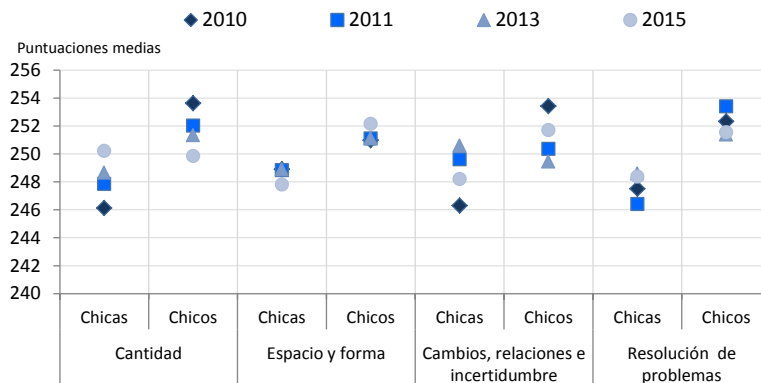
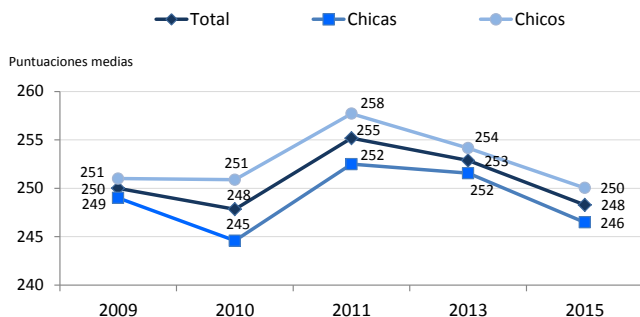
SISTEMA VASCO DE INDICADORES EDUCATIVOS



Tabla y gráficos Rs1.2.3.1:

Evolución de las puntuaciones medias obtenidas por el alumnado de 4º de Educación Primaria (EP) en la Competencia matemática y en las dimensiones⁵ Cantidad; Espacio y forma; Cambios, relacionales e incertidumbre y Resolución de problemas. Total y por sexo

		2009	2010	2011	2013	2015
Total	Total	250	248	255	253	248
	Chicas	249	245	252	252	246
	Chicos	251	251	258	254	250
<i>Cantidad</i>	Total		250	250	250	250
	Chicas		246	248	249	250
	Chicos		254	252	251	250
<i>Espacio y forma</i>	Total		250	250	250	250
	Chicas		249	249	249	248
	Chicos		251	251	251	252
<i>Cambios, relaciones e incertidumbre</i>	Total		250	250	250	250
	Chicas		246	250	251	248
	Chicos		253	250	249	252
<i>Resolución de problemas</i>	Total		250	250	250	250
	Chicas		248	246	249	248
	Chicos		252	253	251	252



Fuente: IVEI-ISEI. Evaluación Diagnóstica 2009, 2010, 2011, 2013 y 2015.

⁵ Los resultados de las dimensiones no son comparables con los de otras ediciones de la Evaluación de Diagnóstico debido al reducido número de ítems con el que se mide cada una de ellas.



Rs1.2.3

Nivel de competencia curricular en 4º curso de Educación Primaria: Matemática.

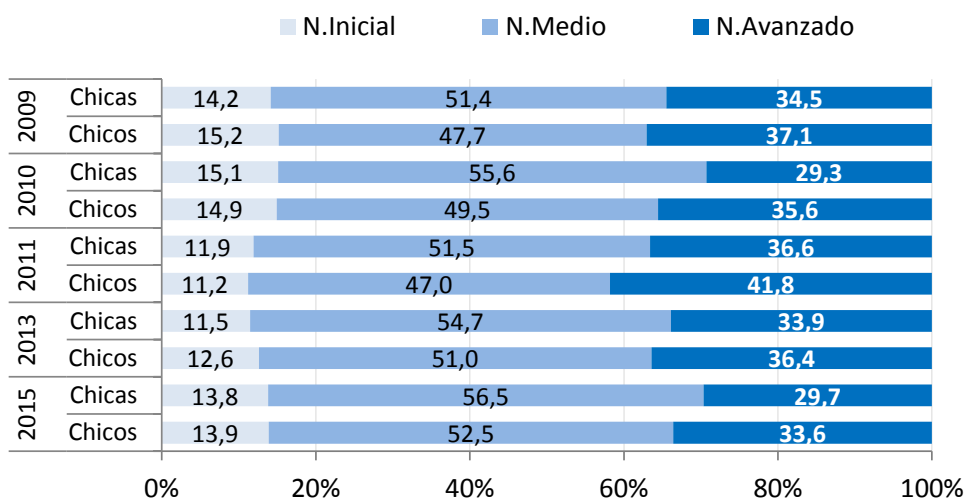
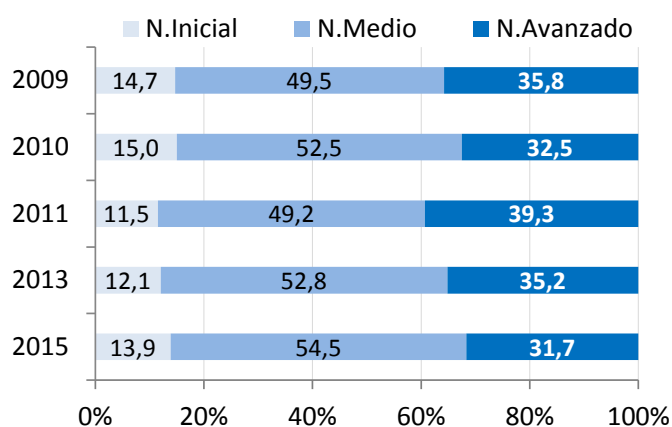
SISTEMA VASCO
DE INDICADORES
EDUCATIVOS



Tabla y gráficos Rs1.2.3.2:

Evolución del porcentaje de alumnado en los diferentes niveles de rendimiento en 4º de Educación Primaria (EP) en la *Competencia matemática*, total y por sexo.

	Nivel de rendimiento INICIAL			Nivel de rendimiento MEDIO			Nivel de rendimiento AVANZADO		
	Total	Chicas	Chicos	Total	Chicas	Chicos	Total	Chicas	Chicos
2009	14,7	14,2	15,2	49,5	51,4	47,7	35,8	34,5	37,1
2010	15,0	15,1	14,9	52,5	55,6	49,5	32,5	29,3	35,6
2011	11,5	11,9	11,2	49,2	51,5	47,0	39,3	36,6	41,8
2013	12,1	11,5	12,6	52,8	54,7	51,0	35,2	33,9	36,4
2015	13,9	13,8	13,9	54,5	56,5	52,5	31,7	29,7	33,6



Fuente: IVEI-ISEI. Evaluación Diagnóstica 2009, 2010, 2011, 2013 y 2015.



Rs1.2.3

Nivel de competencia curricular en 4º curso de Educación Primaria: Matemática.

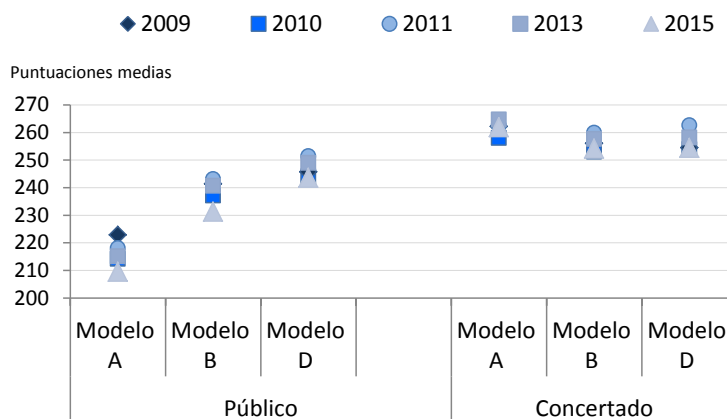
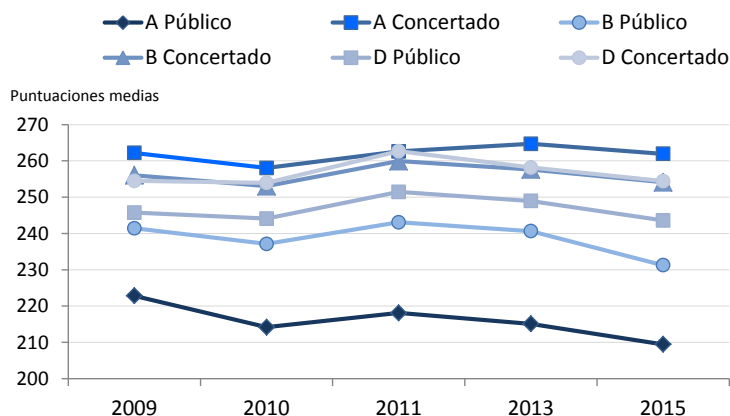
SISTEMA VASCO
DE INDICADORES
EDUCATIVOS



Tabla y gráficos Rs1.2.3.3:

Evolución de las puntuaciones medias obtenidas por el alumnado de 4º de Educación Primaria (EP) en la *Competencia matemática*, por estratos (modelo lingüístico y titularidad).

	2009	2010	2011	2013	2015
A Público	223	214	218	215	209
B Público	241	237	243	241	231
D Público	246	244	251	249	244
A Concertado	262	258	263	265	262
B Concertado	256	253	260	258	254
D Concertado	255	254	263	258	254
Total	250	248	255	253	248



Fuente: IVEI-ISEI. Evaluación Diagnóstica 2009, 2010, 2011, 2013 y 2015.



Rs1.2.3

Nivel de competencia curricular en 4º curso de Educación Primaria: Matemática.

SISTEMA VASCO
DE INDICADORES
EDUCATIVOS



Tabla Rs1.2.3.4:

Porcentaje de alumnado de 4º de Educación Primaria (EP) por niveles de rendimiento en la Competencia matemática, según las variables idoneidad en el curso, índice socioeconómico y cultural del alumnado, titularidad del centro, estudios de la familia, lugar de nacimiento y lengua familiar y de la prueba.

		% de Alumnado					Nivel inicial	Nivel medio	Nivel avanzado
		2009	2010	2011	2013	2015	2015		
ISEC	Nivel bajo	14,6	15,9	14,9	17,0	16,1	25,5	57,1	17,4
	Nivel medio bajo	23,4	24,2	24,2	24,9	23,7	14,8	57,1	28,1
	Nivel medio alto	28,0	26,6	27,3	27,1	27,7	12,1	54,8	33,0
	Nivel alto	34,0	33,3	33,6	31,1	32,5	8,8	51,0	40,2
Idoneidad	Idoneidad	92,7	91,9	92,3	92,7	92,6	12,1	54,3	33,6
	NO idoneidad	7,3	8,1	7,7	7,3	7,4	35,4	57,3	7,2
Titularidad	Público	50,2	50,0	50,3	50,1	50,3	17,0	56,1	26,9
	Concertado	49,8	50,0	49,7	49,9	49,7	10,7	52,8	36,5
Estudios máximos del padre y de la madre	Est. Oblig. NO finalizados	3,3	3,1	3,8	3,6	3,4	35,2	55,7	9,1
	Est. Oblig. finalizados	12,9	12,6	14,6	14,1	12,4	23,8	59,4	16,8
	Bachillerato y CF	34,6	34,0	38,3	35,9	36,6	14,9	59,0	26,1
	Estudios superiores	41,0	41,3	43,3	46,5	47,6	8,1	49,4	42,4
Lugar de nacimiento	Autóctono	94,7	93,9	94,2	94,8	94,4	13,1	54,2	32,7
	Extranjero	5,3	6,1	5,8	5,2	5,6	24,1	59,6	16,3
Lengua familiar euskara*	Leng. Prueba euskara	97,3	93,1	96,1	24,3	26,1	8,8	50,7	40,5
	Leng. Prueba castellano	2,7	6,2	3,9					
Lengua familiar NO euskara*	Leng. Prueba euskara	55,8	53,1	56,8	71,8	73,9	15,5	55,8	28,7
	Leng. Prueba castellano	44,2	45,3	43,2					

*En los años 2009 y 2010, hay un pequeño porcentaje de alumnado que no respondió a la pregunta lengua familiar.

Fuente: IVEI-ISEI. Evaluación Diagnóstica 2009, 2010, 2011, 2013 y 2015.



Rs1.2.3

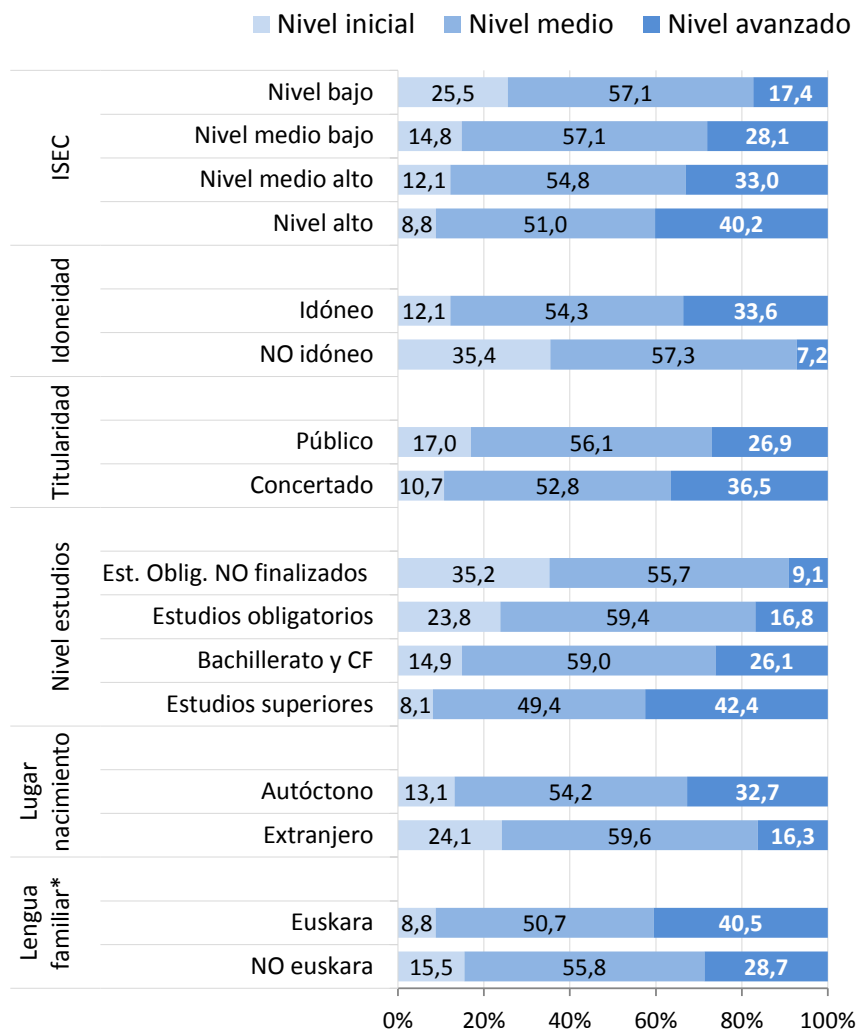
Nivel de competencia curricular en 4º curso de Educación Primaria: Matemática.

SISTEMA VASCO
DE INDICADORES
EDUCATIVOS



Gráfico Rs1.2.3.4:

Porcentaje de alumnado de 4º de Educación Primaria (EP) por niveles de rendimiento en la *Competencia matemática*, según las variables idoneidad en el curso, índice socioeconómico y cultural del alumnado, titularidad del centro, estudios de la familia, lugar de nacimiento, lengua familiar y de la prueba. Año 2015.



*En los años 2009 y 2010, hay un pequeño porcentaje de alumnado que no respondió a la pregunta lengua familiar.

Fuente: IVEI-ISEI. Evaluación Diagnóstica 2015.