

**ISEI - IVEI**

**Rs5. ABANDONO ESCOLAR PREMATURO**





**ISEI-IVEI**

IRAKAS-SISTEMA EBALUATU  
ETA IKERTZEKO ERAKUNDEA  
INSTITUTO VASCO DE EVALUACIÓN  
E INVESTIGACIÓN EDUCATIVA



HEZKUNTZA, HIZKUNTZA POLITIKA  
ETA KULTURAREN SAIA

DEPARTAMENTO DE EDUCACIÓN,  
POLÍTICA LINGÜÍSTICA Y CULTURA

**Edición: Diciembre 2013**

**Publicado por el © ISEI•IVEI**

**PUBLICADO POR EL ISEI•IVEI**

Instituto Vasco de Evaluación e Investigación  
Educativa

Asturias 9, 3º - 48015 Bilbao

Tel.: 94 476 06 04 - Fax: 94 476 37 84

info@isei-ivei.net - [www.isei-ivei.net](http://www.isei-ivei.net)

**GRUPO DE TRABAJO**

Araceli de Francisco

M<sup>a</sup> Paz Martínez

**COORDINADORA**

Paz Martínez

**ASESORAMIENTO TÉCNICO**

Eduardo Ubieta



<b>Introducción</b>	<b>4</b>
<b>Tabla y Gráfico Rs5.1: Evolución del porcentaje de población de 18-24 años que ha abandonado prematuramente sus estudios por sexos en la Comunidad Autónoma de Euskadi<sup>1</sup>.</b>	<b>7</b>
<b>Tabla Rs5.2: Evolución del porcentaje de población de 18-24 años que ha abandonado prematuramente sus estudios por Comunidades Autónomas.</b>	<b>8</b>
<b>Tabla y Gráfico Rs5.3: Porcentaje de Abandono Escolar Prematuro por sexos en las Comunidades Autónomas en el año 2011.</b>	<b>10</b>
<b>Tabla Rs5.4: Evolución del porcentaje de Abandono Escolar Prematuro en la Unión Europea.</b>	<b>11</b>
<b>Tabla y gráfico Rs5.5: Porcentaje de Abandono Escolar Prematuro en la Unión Europea por sexos en el año 2011.</b>	<b>13</b>
<b>Tabla y Gráfico Rs5.6: Evolución del porcentaje de población de 18-24 años que ha abandonado prematuramente sus estudios por sexos en la Comunidad Autónoma de Euskadi.</b>	<b>14</b>

<sup>1</sup> Los datos deben ser tomados con precaución, pues los derivados de tamaños muestrales pequeños están afectados por fuertes errores de muestreo.



# Rs5

## Abandono Temprano de la Educación y la Formación

SISTEMA VASCO  
DE INDICADORES  
EDUCATIVOS



### **PORCENTAJE DE ABANDONO ESCOLAR ENTRE LA POBLACIÓN DE 18-24 AÑOS CUYO MÁXIMO NIVEL DE ESTUDIOS ES EL GRADUADO EN ESO (CINE 2)<sup>2</sup> Y NO RECIBE ENSEÑANZA O FORMACIÓN<sup>3</sup> POSTERIORES.**

**Objetivo Unión Europea para el año 2020: El porcentaje de abandono temprano de la educación y la formación debe ser inferior al 10%.**

La tasa de abandono escolar ha sido siempre una preocupación básica en las políticas educativas europeas, ya que la formación es un factor esencial para lograr un modelo de crecimiento económico basado en el conocimiento, que asegure un desarrollo sostenible y una mayor cohesión social.

Reducir la tasa de abandono escolar temprano por debajo del 10% para el año 2010 se estableció como punto de referencia por el Consejo Europeo en 2003 para controlar el progreso de los sistemas de educación y formación europeos. Ante la dificultad para conseguir el objetivo, este se sigue manteniendo igual para el 2020.

Para medir la reducción del abandono escolar temprano para el año 2020, la comisión estableció que se preguntara a los jóvenes entre los 18 y 24 años por su máximo nivel de educación o formación alcanzado y si han recibido algún tipo de educación o formación en las 4 semanas anteriores a la Encuesta de Población Activa (EPA) en el caso de España y European Labour Force Survey (ELFS) en el caso de la Unión Europea. En definitiva, se trata de fomentar que los jóvenes en este tramo de edad continúen su formación, ya sea de manera reglada (postobligatoria) o mediante otro tipo de formación al margen del Sistema Educativo, y evitar que un porcentaje de la población se quede fuera de la sociedad del conocimiento y en riesgo de exclusión social.

A lo largo de estos años, este indicador ha ido sufriendo cambios en su definición y metodología. En la actualidad, la metodología empleada es la utilizada por EUROSTAT y el dato que tiene en cuenta es el correspondiente a la media de los 4 trimestres. Todas las series que se presentan en este indicador están recalculadas con la metodología EPA - 2005.

Aunque la evolución de este indicador en la media de los países europeos tiene una tendencia decreciente, hay que considerar que el objetivo propuesto era realmente ambicioso, ya que el dato en el 2010 era de 14,1%, porcentaje que está muy lejos de ese 10% que se pretendía lograr para el mismo año. Es por esto que la comisión ha decidido mantener el mismo objetivo, de aumentar la escolarización en la Educación Secundaria superior por encima del 90% para el año 2020 y para ello se han ido arbitrando medidas en los diferentes países.

<sup>2</sup> Clasificación Internacional Normalizada de la Educación.

<sup>3</sup> Se considera formación toda actividad relacionada con cualquier tipo de aprendizaje, ya sea reglado o no.



En el año 2011 sólo once de los 27 países europeos alcanzaron el objetivo previsto. En general, aunque los datos oscilan en casi todos los países, al observar la variación sufrida en el periodo 2006-2011, se observa que en todos los países, salvo en 4, baja el porcentaje de abandono escolar prematuro. El país cuyo porcentaje baja más de 2006 a 2011 es Portugal (15,9%), seguido de Luxemburgo (7,8%) y Suecia y Malta (6,4%). Mientras Luxemburgo (6,2%) y Suecia (6,6%) consiguen incluso superar el objetivo, en los casos de Malta (33,5%) y de Portugal (23,2%), no sólo no consiguen llegar al objetivo, sino que se encuentra muy lejos de poder lograrlo. De los cuatro países en los que ha aumentado el abandono, llama la atención el caso de Reino Unido que ha pasado de 11,3% en el año 2006 a 15,0% en 2011.

En Euskadi, el porcentaje de abandono escolar entre los años 2000-2011 ha bajado del 14,7% al 13,0%. A lo largo de esta década, salvo ligeras oscilaciones, el porcentaje medio de abandono en Euskadi en este periodo ha sido del 14,3%. Euskadi en 2011, se encontraba a 0,5 puntos por debajo de la media de los 27 países de la Unión Europea y a 3 puntos del objetivo 2020.

La media total de España en el año 2011 fue 26,5%. Aunque a partir del año 2008 se observa un descenso paulatino de su porcentaje de abandono temprano, es el segundo país de los 27 países de la Unión Europea con el porcentaje más alto por encima de Portugal (23,2%) y por debajo de Malta (33,5%). Por lo tanto, es grande el esfuerzo que hay que hacer para alcanzar el objetivo europeo del 10% para el año 2020.

En el periodo 2006-2011, de las 17 Comunidades Autónomas más las ciudades de Ceuta y Melilla, salvo en las Comunidades Autónomas de Castilla y León (3,5%) y La Rioja (3,1%) que sube el porcentaje de abandono temprano de la educación, en el resto de las Comunidades ha descendido. Entre las que más baja el porcentaje, se encuentran las ciudades de Ceuta y Melilla (14,8%) y las Comunidades de Murcia (8,0%) y Castilla-La Mancha (7,0%).

En el año 2011, la Comunidad con menor porcentaje de abandono escolar en las edades de 18 a 24 años es Navarra con 12,0%, seguida de Euskadi (13,0%) y de Madrid (19,8%). Las Comunidades con mayor porcentaje de abandono son Andalucía (32,5%) y Ceuta y Melilla (32,2%).

La variable sexo ofrece también cifras esclarecedoras. En el año 2011, en todos los países, salvo en Bulgaria donde las mujeres abandonan los estudios un 1,7% más que los hombres, los hombres abandonan tempranamente los estudios en una proporción más alta que las mujeres. Entre los países con mayor diferencia por razón de sexo se encuentran Malta (11,3%), Portugal (10,1%) y España (9,1%).

En el caso de Euskadi, en el periodo 2000-2009 el porcentaje medio de hombres que abandonaban tempranamente la educación era del 9,2% más que en el caso de las mujeres. Sin embargo, en los años 2010 (1,4%) y 2011 (1,0%) esta diferencia tiende a desaparecer. Esta diferencia se explica porque mientras el porcentaje de chicas que



abandonan tempranamente los estudios ha subido en el periodo 2000-2011, el porcentaje de chicos que abandonan ha disminuido en el mismo periodo de tiempo. En las CCAA en 2011, la diferencia existente por razón de sexo oscila entre el 1,0% de Euskadi hasta el 17,7% puntos de Castilla-La Mancha. En todos los casos son los chicos, los que abandonan prematuramente los estudios en mayor porcentaje que las chicas.

Hay que tener en cuenta que este indicador se construye con datos de la Encuesta de Población Activa (EPA), cuya muestra para Euskadi y en esta franja de edad (18-24 años) es pequeña. Esta circunstancia provoca que la variabilidad de los datos pueda deberse en una parte importante al efecto del error muestral, tal y como se indica en algunos gráficos.

El EUSTAT (Instituto Vasco de Estadística) ofrece, siguiendo la misma metodología de Eurostat, datos propios sobre este indicador, que difieren en algunos casos de los datos aportados por Eurostat y el INE. Esta diferencia de resultados se debe básicamente a que Eustat basa sus datos en un muestreo mucho más amplio, y por lo tanto con menor error muestral, a través de la encuesta de Población en Relación con la Actividad (PRA). Por ello, en este indicador parece pertinente ofrecer también estos datos, pero en un apartado específico (a partir de la página 13).

De todas formas, para las comparaciones entre Comunidades Autónomas y con los países de la Unión Europea se utilizan los datos de INE.



# Rs5

## Abandono Temprano de la Educación y la Formación

SISTEMA VASCO  
DE INDICADORES  
EDUCATIVOS

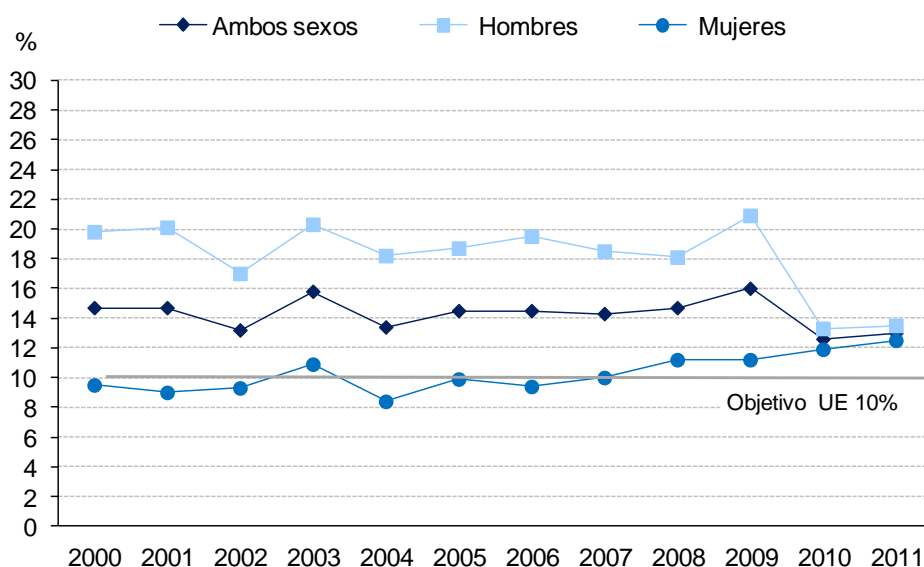


Tabla y Gráfico Rs5.1:

**Evolución del porcentaje de población de 18-24 años que ha abandonado prematuramente sus estudios por sexos en la Comunidad Autónoma de Euskadi<sup>4</sup>.**

Año	Ambos sexos	Hombres	Mujeres	Diferencia <sup>1</sup>
2000	14,7	19,8	9,5	10,3
2001	14,7	20,1	9,0	11,1
2002	13,2	17,0	9,3	7,7
2003	15,8	20,3	10,9	9,4
2004	13,4	18,2	8,4	9,8
2005	14,5	18,7	9,9	8,8
2006	14,5	19,5	9,4	10,1
2007	14,3	18,5	10,0	8,5
2008	14,7	18,1	11,2	6,9
2009	16,0	20,9	11,2	9,7
2010	12,6	13,3	11,9	1,4
2011	13,0	13,5	12,5	1,0

<sup>1</sup>Los valores positivos indican que los hombres abandonan prematuramente los estudios más que las mujeres.



Fuente: Instituto Nacional de Estadística (INE). Metodología EPA-2005 (Encuesta de Población Activa).

<sup>4</sup> Los datos deben ser tomados con precaución, pues los derivados de tamaños muestrales pequeños están afectados por fuertes errores de muestreo.



Tabla Rs5.2:

**Evolución del porcentaje de población de 18-24 años que ha abandonado prematuramente sus estudios por Comunidades Autónomas.**

	2000	2001	2002	2003	2004	2005	2006	2007	2008	2009	2010	2011
<b>España</b>	<b>29,1</b>	<b>29,7</b>	<b>30,7</b>	<b>31,6</b>	<b>32,0</b>	<b>30,8</b>	<b>30,5</b>	<b>31,0</b>	<b>31,9</b>	<b>31,2</b>	<b>28,4</b>	<b>26,5</b>
Andalucía	35,5	35,3	36,8	38,2	39,2	37,9	38,1	37,3	38,5	37,5	34,7	32,5
Aragón	21,9	20,8	27,0	24,0	23,5	23,0	26,0	26,0	25,6	25,1	23,7	22,7
Asturias	21,8	19,8	22,4	28,6	26,3	20,1	23,2	22,5	19,7	21,1	22,3	21,9
Baleares	42,0	40,7	40,3	41,4	42,5	39,3	36,5	43,1	43,2	40,8	36,7	30,7
Canarias	34,1	36,9	33,0	32,7	33,5	30,5	34,5	36,3	34,1	31,3	30,4	31,5
Cantabria	22,8	24,2	26,2	29,1	26,3	21,8	23,6	25,3	22,8	23,9	23,9	21,2
Castilla y León	21,6	22,9	22,8	24,4	23,3	25,7	23,8	23,5	26,0	27,0	23,3	27,3
Castilla-La Mancha	35,8	36,4	36,5	36,2	37,0	36,5	38,6	37,2	38,1	34,4	33,2	31,6
Cataluña	29,1	30,1	31,2	33,9	34,0	33,1	28,6	31,6	33,2	31,9	29,0	26,0
Valencia	32,7	35,8	36,0	36,0	35,6	32,1	31,5	31,6	33,1	32,8	29,2	27,4
Extremadura	41,0	37,9	38,2	36,9	39,7	37,0	35,9	34,3	33,6	34,5	31,7	29,6
Galicia	29,2	27,5	26,9	25,0	24,3	23,0	24,9	23,9	24,1	26,0	23,1	20,8
Madrid	19,6	20,8	23,7	22,6	25,4	26,0	26,0	25,8	26,9	26,3	22,3	19,8
Murcia	39,2	37,7	38,7	42,0	42,8	39,4	38,7	39,6	41,0	37,3	35,5	30,7
Navarra	16,4	17,9	21,6	20,8	21,2	18,4	13,5	17,1	19,2	19,8	16,8	12,0
<b>Euskadi</b>	<b>14,7</b>	<b>14,7</b>	<b>13,2</b>	<b>15,8</b>	<b>13,4</b>	<b>14,5</b>	<b>14,5</b>	<b>14,3</b>	<b>14,7</b>	<b>16,0</b>	<b>12,6</b>	<b>13,0</b>
La Rioja	26,1	27,0	27,3	34,7	35,0	29,0	27,1	30,3	37,2	32,7	28,1	30,2
Ceuta y Melilla	37,5	32,2	36,1	40,8	41,3	44,4	47,0	49,2	42,1	36,0	40,7	32,2

Los datos deben ser tomados con precaución, pues los derivados de tamaños muestrales pequeños están afectados por fuertes errores de muestreo.

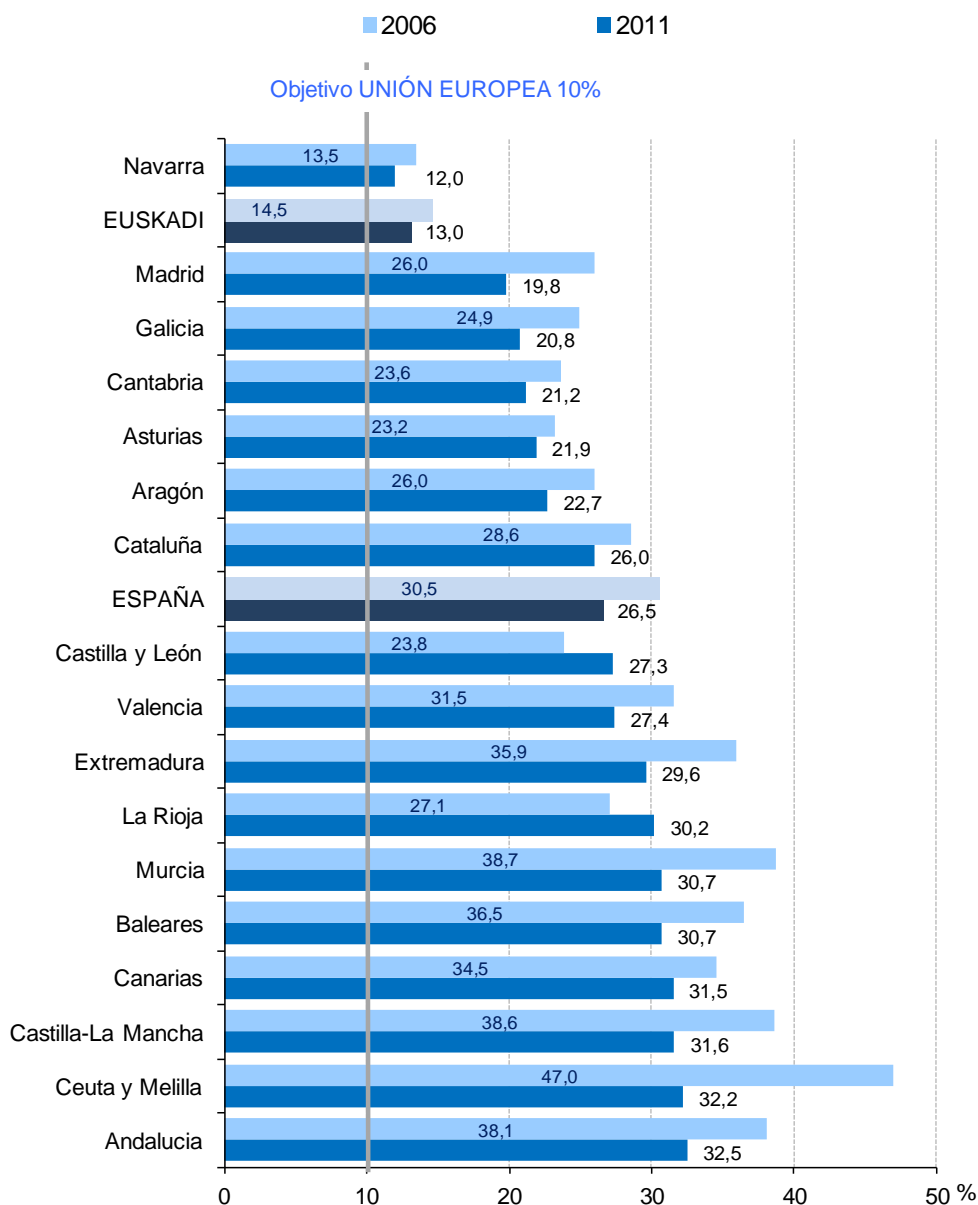
Fuente: Instituto Nacional de Estadística (INE). Metodología EPA-2005, los datos son la media anual de los 4 trimestres.





Gráfico Rs5.2:

**Evolución del porcentaje de población de 18-24 años que ha abandonado prematuramente sus estudios por Comunidades Autónomas. Años 2006 y 2011.**



Ordenado de menor a mayor abandono escolar por el criterio "Año 2011".

Fuente: Instituto Nacional de Estadística (INE). Metodología EPA-2005, los datos son la media anual de los 4 trimestres.



# Rs5

## Abandono Temprano de la Educación y la Formación

SISTEMA VASCO  
DE INDICADORES  
EDUCATIVOS

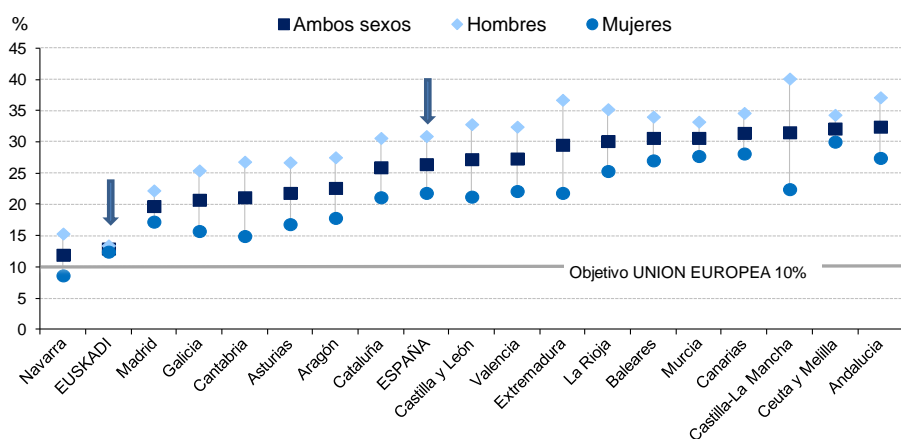


Tabla y Gráfico Rs5.3:

### Porcentaje de Abandono Escolar Prematuro por sexos en las Comunidades Autónomas en el año 2011.

	Ambos sexos	Hombres	Mujeres	Diferencia <sup>1</sup>
<b>España</b>	<b>26,5</b>	<b>31,0</b>	<b>21,9</b>	<b>9,1</b>
Andalucía	32,5	37,2	27,5	9,7
Aragón	22,7	27,6	17,9	9,7
Asturias	21,9	26,8	16,9	9,9
Baleares	30,7	34,1	27,1	7,0
Canarias	31,5	34,7	28,2	6,5
Cantabria	21,2	26,9	15,0	11,9
Castilla y León	27,3	32,9	21,3	11,6
Castilla-La Mancha	31,6	40,2	22,5	17,7
Cataluña	26,0	30,7	21,2	9,5
Valencia	27,4	32,5	22,2	10,3
Extremadura	29,6	36,8	21,9	14,9
Galicia	20,8	25,5	15,8	9,7
Madrid	19,8	22,3	17,3	5,0
Murcia	30,7	33,3	27,8	5,5
Navarra	12,0	15,4	8,7	6,7
<b>Euskadi</b>	<b>13,0</b>	<b>13,5</b>	<b>12,5</b>	<b>1,0</b>
La Rioja	30,2	35,3	25,4	9,9
Ceuta y Melilla	32,2	34,4	30,1	4,3

<sup>1</sup>Los valores positivos indican que los hombres abandonan prematuramente los estudios más que las mujeres. Los datos deben ser tomados con precaución, pues los derivados de tamaños muestrales pequeños están afectados por fuertes errores de muestreo.



Ordenado de menor a mayor abandono escolar por el criterio "Ambos sexos".

Fuente: Instituto Nacional de Estadística (INE). Metodología EPA-2005, los datos son la media anual de los 4 trimestres.

**Rs5****Abandono Temprano de la Educación y la Formación**SISTEMA VASCO  
DE INDICADORES  
EDUCATIVOS**Tabla Rs5.4:****Evolución del porcentaje de Abandono Escolar Prematuro en la Unión Europea.**

	2000	2001	2002	2003	2004	2005	2006	2007	2008	2009	2010	2011
<b>UE (27 Países)</b>	<b>17,6 (e)</b>	<b>17,2 (e)</b>	<b>17,0</b>	<b>16,5 (b)</b>	<b>16,0</b>	<b>15,8</b>	<b>15,5</b>	<b>15,1</b>	<b>14,9</b>	<b>14,4</b>	<b>14,1</b>	<b>13,5</b>
Bélgica	13,8	13,8	14,1	14,3	13,1 (b)	12,9	12,6	12,1	12,0	11,1	11,9	12,3
Bulgaria	:	20,5	20,7	21,9	21,4	20,4	17,3	14,9	14,8	14,7	13,9	12,8
República Checa	:	:	5,7	6,5 (b)	6,3	6,2	5,1	5,2	5,6	5,4	4,9	4,9
Dinamarca	11,7	9,2	9,0	10,4 (b)	8,8	8,7	9,1	12,9 (b)	12,5	11,3	11,0	9,6
Alemania	14,6	12,3	12,5	12,8 (i)	12,1	13,5 (b)	13,7	12,5	11,8	11,1	11,9	11,5
Estonia	15,1	14,4	13,2	12,9	13,1	13,4	13,5	14,4	14,0	13,9	11,6	10,9
Irlanda	:	:	14,6	13,1 (b)	13,1	12,5	12,1	11,6	11,3	11,6	11,4	10,6
Grecia	18,2	17,1	16,5	16,0 (b)	14,7	13,6	15,5	14,6	14,8	14,5	13,7	13,1
<b>España</b>	<b>29,1</b>	<b>29,7</b>	<b>30,7</b>	<b>31,6</b>	<b>32,0</b>	<b>30,8 (b)</b>	<b>30,5</b>	<b>31,0</b>	<b>31,9</b>	<b>31,2</b>	<b>28,4</b>	<b>26,5</b>
Francia	13,3	13,5	13,4	12,4 (b)	12,1	12,2	12,4	12,6	11,5	12,2	12,6	12,0
Italia	25,1	25,9	24,2	23,0	22,3	22,0	20,6	19,7	19,7	19,2	18,8	18,2
Chipre	18,5	17,9	15,9	17,3 (b)	20,6	18,2 (b)	14,9	12,5	13,7	11,7	12,6	11,2
Letonia	:	:	16,9	18,0	14,7	14,4	14,8	15,1	15,5	13,9	13,3	11,8
Lituania	16,5	14,9 (b)	13,4 (b)	11,4	10,5 (b)	8,1	8,2	7,4	7,4	8,7	8,1	7,9
Luxemburgo	16,8	18,1	17,0	12,3 (b)	12,7	13,3	14,0	12,5	13,4	7,7 (b)	7,1 (u)	6,2 (u)
Hungría	13,9	13,1	12,2	12,0 (b)	12,6	12,5	12,6	11,4	11,7	11,2	10,5	11,2
Malta	54,2	54,4	53,2	49,9	42,1 (b)	38,9	39,9	38,3	38,1	36,8	36,9	33,5
Holanda	15,4	15,1	15,3	14,3 (b)	14,1	13,5	12,6	11,7	11,4	10,9	10,0 (b)	9,1
Austria	10,2	10,2	9,5	9,0 (b)	9,5 (i)	9,1	9,8	10,7	10,1	8,7	8,3	8,3
Polonia	:	7,4	7,2	6,0	5,6 (b)	5,3	5,4	5,0	5,0	5,3	5,4	5,6
Portugal	43,6	44,2	45,0	41,2	39,4 (b)	38,8	39,1	36,9	35,4	31,2	28,7	23,2 (i)
Rumania	22,9	21,7	23,0	22,5	22,4 (b)	19,6	17,9	17,3	15,9	16,6	18,4	17,5
Eslovenia	:	6,4	5,1	4,6 (u)	4,3 (u)	4,9 (u)	5,6	4,1 (u)	5,1 (u)	5,3 (u)	5,0 (u)	4,2 (u)
Eslovaquia	:	:	6,7	5,3 (b)	6,8	6,3	6,6	6,5	6,0	4,9	4,7	5,0
Finlandia	9,0 (b)	9,5	9,7	10,1 (b)	10,0	10,3	9,7	9,1	9,8	9,9	10,3 (i)	9,8
Suecia	7,3	10,2 (b)	10,0 (i)	9,2 (p)	9,2 (p)	10,8 (p)	13,0 (p)	12,2 (p)	12,2 (p)	10,7 (p)	9,7 (p)	6,6 (p)
Reino Unido	18,2	17,8	17,6	:	12,1	11,6	11,3	16,6 (b)	17,0	15,7	14,9	15,0
<b>Euskadi*</b>	<b>14,7</b>	<b>14,7</b>	<b>13,2</b>	<b>15,8</b>	<b>13,4</b>	<b>14,5</b>	<b>14,5</b>	<b>14,3</b>	<b>14,7</b>	<b>16,0</b>	<b>12,6</b>	<b>13,0</b>

(:) No disponible. (e) Valor estimado. (b) Ruptura de la serie. (i) Debido a la implementación de conceptos y definiciones armonizadas, hay una falta de comparabilidad con los años anteriores. (p) Dato provisional. (u) Dato con problemas de comparabilidad.

\*Para Euskadi la fuente es el INE.

Fuente: EUROSTAT. (LFS - Indicadores Estructurales de la Unión Europea).



# Rs5

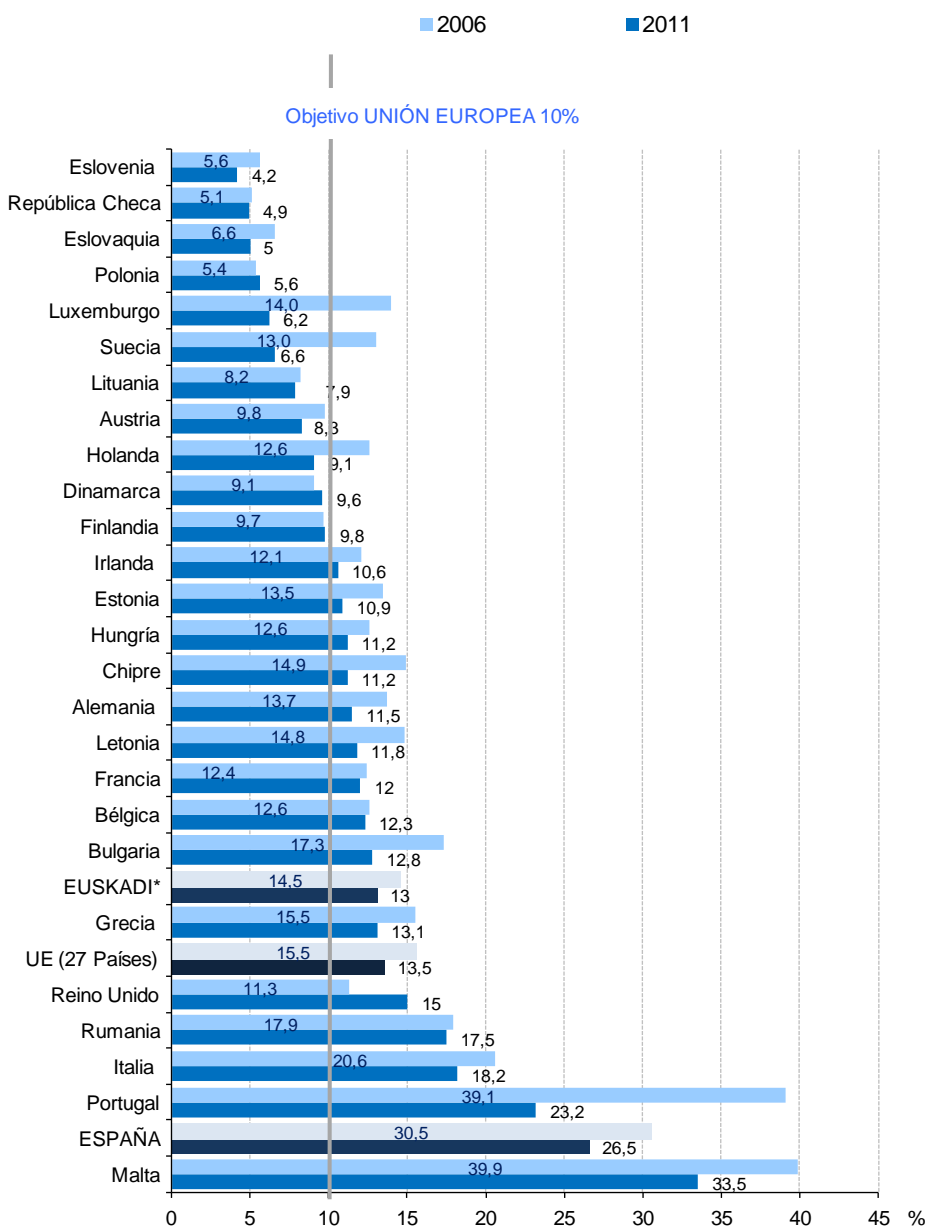
## Abandono Temprano de la Educación y la Formación

SISTEMA VASCO  
DE INDICADORES  
EDUCATIVOS



Gráfico Rs5.4:

### Evolución del porcentaje de Abandono Escolar Prematuro en la Unión Europea. Años 2006-2011.



Ordenado de menor a mayor abandono escolar por el criterio "Año 2011".

Fuente: EUROSTAT. (LFS - Indicadores Estructurales de la Unión Europea).

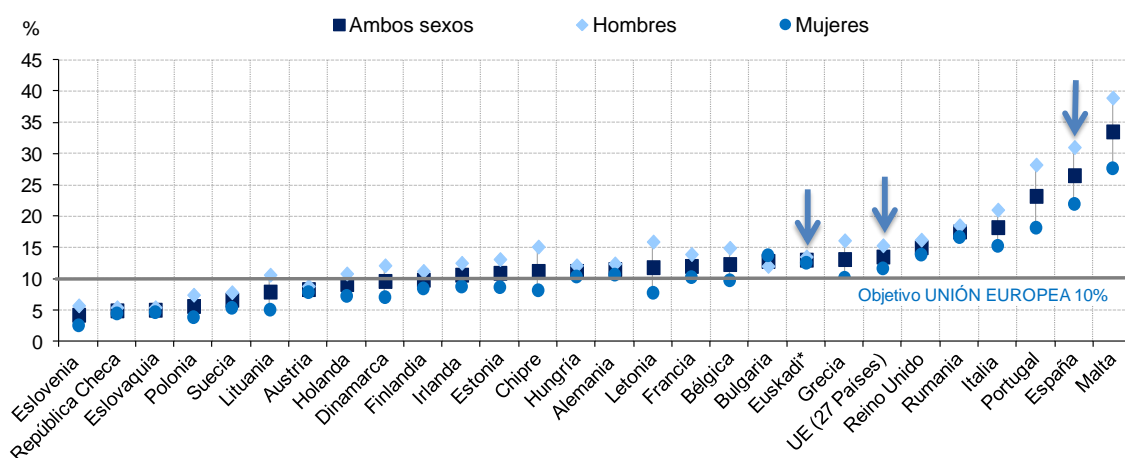


### Tabla y gráfico Rs5.5:

### Porcentaje de Abandono Escolar Prematuro en la Unión Europea por sexos en el año 2011.

	Ambos sexos	Hombres	Mujeres	Diferencia <sup>1</sup>
<b>UE (27 Países)</b>	<b>13,5</b>	<b>15,3</b>	<b>11,6</b>	<b>3,7</b>
Bélgica	12,3	14,9	9,7	5,2
Bulgaria	12,8	12,0	13,7	-1,7
República Checa	4,9	5,4	4,4	1,0
Dinamarca	9,6	12,1	7,0	5,1
Alemania	11,5	12,4	10,6	1,8
Estonia	10,9	13,1 (u)	8,6 (u)	4,5
Irlanda	10,6	12,5	8,7	3,8
Grecia	13,1	16,1	10,1	6,0
<b>España</b>	<b>26,5</b>	<b>31,0</b>	<b>21,9</b>	<b>9,1</b>
Francia	12,0	13,9	10,2	3,7
Italia	18,2	21,0	15,2	5,8
Chipre	11,2	15,1	8,1	7,0
Letonia	11,8	15,9	7,7	8,2
Lituania	7,9	10,6	5,0 (u)	5,6
Luxemburgo	6,2 (u)	7,6 (u)	: (u)	:
Hungría	11,2	12,1	10,3	1,8
Malta	33,5	38,9	27,6	11,3
Holanda	9,1	10,8	7,2	3,6
Austria	8,3	8,8	7,8	1,0
Polonia	5,6	7,4	3,8	3,6
Portugal	23,2 (i)	28,2 (i)	18,1 (i)	10,1
Rumania	17,5	18,5	16,6	1,9
Eslovenia	4,2 (u)	5,7 (u)	2,5 (u)	3,2
Eslovaquia	5,0	5,4	4,6	0,8
Finlandia	9,8	11,2	8,4	2,8
Suecia	6,6 (p)	7,8 (p)	5,3 (p)	2,5
Reino Unido	15,0	16,2	13,8	2,4
<b>Euskadi*</b>	<b>13,0</b>	<b>13,5</b>	<b>12,5</b>	<b>1,0</b>

(:) Dato no disponible. (i) Debido a la implementación de conceptos y definiciones armonizadas, hay una falta de comparabilidad con los años anteriores. (p) Dato provisional. (u) Dato con problemas de comparabilidad. \*Para Euskadi, Fuente: INE.



Ordenado de menor a mayor abandono escolar por el criterio "Ambos sexos". Estonia no aparece porque faltan datos.

Fuente: EUROSTAT. (LFS - Indicadores Estructurales de la Unión Europea).



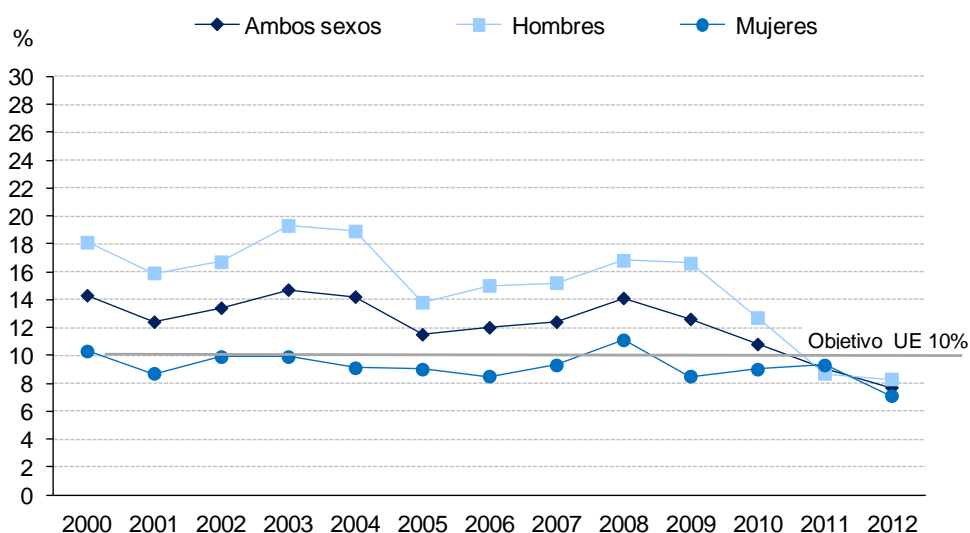
**Datos proporcionados por el EUSTAT (Instituto Vasco de Estadística), calculados con metodología Eurostat a partir de la encuesta de Población en Relación con la Actividad (PRA) que se pasa trimestralmente en la Comunidad Autónoma de Euskadi. Los datos son la media anual a partir de los datos trimestrales.**

**Tabla y Gráfico Rs5.6:**

**Evolución del porcentaje de población de 18-24 años que ha abandonado prematuramente sus estudios por sexos en la Comunidad Autónoma de Euskadi.**

Año	Ambos sexos	Hombres	Mujeres	Diferencia <sup>1</sup>
2000	14,3	18,1	10,3	7,8
2001	12,4	15,9	8,7	7,2
2002	13,4	16,7	9,9	6,8
2003	14,7	19,3	9,9	9,4
2004	14,2	18,9	9,1	9,8
2005	11,5	13,8	9,0	4,8
2006	12,0	15,0	8,5	6,5
2007	12,4	15,2	9,3	5,9
2008	14,1	16,8	11,1	5,7
2009	12,6	16,6	8,5	8,1
2010	10,8	12,7	9,0	3,7
2011	9,0	8,7	9,3	-0,6
2012	7,7	8,3	7,1	1,2

<sup>1</sup>Los valores positivos indican que los hombres abandonan prematuramente los estudios más que las mujeres.



Fuente: Instituto Vasco de Estadística (EUSTAT). Metodología EUROSTAT, datos de la Encuesta de Población en Relación con la Actividad (PRA).