

ISEI - IVEI

**Rs8. FINALIZACIÓN DE LA EDUCACIÓN
SECUNDARIA POST-OBLIGATORIA**





ISEI•IVEI

IRAKAS-SISTEMA EBALUATU
ETA IKERTZEKO ERAKUNDEA
INSTITUTO VASCO DE EVALUACIÓN
E INVESTIGACIÓN EDUCATIVA

EUSKO JAURLARITZA



GOBIERNO VASCO

HEZKUNTZA SAILA

DEPARTAMENTO DE EDUCACIÓN

Edición: Mayo 2019

Publicado por el © ISEI•IVEI

PUBLICADO POR EL ISEI•IVEI

Instituto Vasco de Evaluación e Investigación Educativa

Asturias 9, 3º - 48015 Bilbao

Tel.: 94 476 06 04 - Fax: 94 476 37 84

info@isei-ivei.net - www.isei-ivei.net

EQUIPO DE TRABAJO

Araceli de Francisco

Inmaculada Tambo

M^a Paz Martínez

COORDINADORA

M^a Paz Martínez

ASESORAMIENTO TÉCNICO

Eduardo Ubieta



Introducción:	4
Tabla y Gráfico Rs8.1: Evolución del porcentaje de la población (20-24 años) que se ha graduado, al menos, en secundaria postobligatoria (CINE 3A, 3B y 3C). Total, y por sexo. Datos Euskadi. (Fuente: INE)	6
Tabla y gráfico Rs8.2: Evolución del porcentaje de la población (20-24 años) que se ha graduado, al menos, en secundaria postobligatoria (CINE 3A, 3B y 3C). Datos por Comunidades Autónomas.	7
Tabla y Gráfico Rs8.3: Porcentaje de la población (20-24 años) que se ha graduado, al menos, en secundaria postobligatoria (CINE 3A, 3B y 3C). Total, y por sexos. Datos por Comunidades Autónomas. Año 2014.	8
Tabla Rs8.4: Evolución del porcentaje de la población (20-24 años) que se ha graduado, al menos, en secundaria postobligatoria (CINE 3A, 3B y 3C) en los 28 países de la Unión Europea.	9
Gráfico Rs8.4: Evolución del porcentaje de la población (20-24 años) que se ha graduado, al menos, en secundaria postobligatoria (CINE 3A, 3B y 3C) en los 28 países de la Unión Europea. Años 2007 y 2014.	10
Tabla y gráfico Rs8.5: Porcentaje de la población (20-24 años) que se ha graduado, al menos, en secundaria postobligatoria (CINE 3A, 3B y 3C) en los 28 países de la Unión Europea. Total, y por sexo. Año 2014.	11
Tabla y Gráfico Rs8.6: Evolución del porcentaje de la población (20-24 años) que se ha graduado, al menos, en secundaria postobligatoria (CINE 3A, 3B y 3C). Total, y por sexo. Datos Euskadi. (Fuente: EUSTAT).	12



PORCENTAJE DE LA POBLACIÓN ENTRE 20 Y 24 AÑOS QUE HA CONSEGUIDO, AL MENOS, FINALIZAR LOS ESTUDIOS DE SECUNDARIA POST-OBLIGATORIA (CINE 3A, 3B Y 3C).

Objetivo Unión Europea para el año 2010¹: Al menos el 85% de las personas de edades comprendidas entre 20 y 24 años debe haber concluido sus estudios de educación secundaria superior (CINE² 3).

Resulta de gran importancia que un porcentaje mayoritario de la población adulta obtenga la titulación en secundaria superior de cara a aumentar el nivel educativo de la población en general y de las personas trabajadoras en particular.

La formación y capacitación que este nivel educativo aporta, además de su carácter propedéutico para el acceso a la enseñanza superior, se puede considerar en sí misma como una formación terminal que proporciona la suficiente madurez intelectual, humana y de capacitación técnica para una adecuada integración de los jóvenes, tanto en los estudios superiores como en el mundo laboral. Hay que tener en cuenta que la tasa de empleo de las personas con Educación Secundaria post-obligatoria es más alta que la de los que no tienen estos estudios.

Actualmente, para participar satisfactoriamente en la sociedad basada en el conocimiento, es necesario poseer la base que da la enseñanza secundaria post-obligatoria. De hecho, los países de la OCDE consideran la titulación en enseñanza secundaria superior como el nivel mínimo educativo necesario para obtener una posición satisfactoria y competitiva en el mercado de trabajo.

El porcentaje medio de finalización de los estudios de secundaria superior de los 28 países de la Unión Europea en 2018 era el 83,5%, lo que indica que no se ha llegado al objetivo previsto (85%). La evolución experimentada desde el año 2005 ha sido lenta pero constante, en el periodo (2005-2018) se ha incrementado en 5,9 puntos. Sin embargo, países como Croacia (96,2%), Irlanda (94,4%), Grecia (93,9%) y Lituania (92,1%) ya han cumplido sobradamente el objetivo. En total 17 países de la llamada Europa de los 28 ya han logrado el objetivo, de contar con el mayor porcentaje de titulados en secundaria superior en 2018. Entre los países con más bajo porcentaje se encuentran España (72,7%), Dinamarca (74,5%) y Luxemburgo (76,8%). De 2010 a 2018 el porcentaje de titulados en secundaria post-obligatoria ha disminuido en Eslovaquia (3,8 puntos), Suecia (2,7 puntos), República Checa (2,4 puntos) y Estonia (1 punto).

En Euskadi, en el periodo 2002-2018, el porcentaje de población de este tramo de edad titulada al menos en enseñanza secundaria post-obligatoria ha oscilado entre los valores 76,3% en 2009 y 87,4% en 2016, valores más bajo y más alto respectivamente. Euskadi a partir del año 2016 se sitúa por encima del objetivo del 85%. Si desagregamos por la variable sexo se observa que en 2018 el porcentaje de graduados varones es del 84,4% mientras que en el de las mujeres es del 90,1%. Los hombres

¹ Este objetivo, como tal, deja de contemplarse para el año 2020 y pasa a ser un indicador que aporta información complementaria sobre el abandono escolar prematuro.

² Clasificación Internacional Normalizada de la Educación (CINE). En inglés (ISCED).



están a 0,6 puntos de lograr el objetivo del 85%. El año con menor porcentaje de diferencia por razón de sexo fue 2010 (1,9 puntos) y el año con mayor diferencia fue el 2009 (15,7 puntos). En todo el periodo 2002-2018 son las mujeres las que se gradúan en secundaria post-obligatoria en mayor porcentaje que los hombres. La diferencia por razón de sexo en 2002 y 2008 fue la misma, 5,7 puntos.

En el caso de España, la evolución del porcentaje de graduados también ha subido desde el año 2002 (63,6%) hasta el año 2018 (72,7%) afectando de distinta manera a las Comunidades Autónomas, aunque en todas ellas ha habido una subida de porcentajes a lo largo de los últimos 16 años. La media de las Comunidades Autónomas era en 2018, como ya se ha señalado del 65,8%, siendo Euskadi, con 87,2%, la Comunidad que tiene el porcentaje más elevado, seguida de Cantabria con 83,7% y Navarra con 82,9%. A continuación, con el 79,8% y el 76,4% respectivamente, se sitúan Asturias y Castilla y León. En el otro extremo, en orden decreciente, están Ceuta y Melilla (57,7%), Murcia (65,4%), y Balears, Illes (66,8%).

La diferencia entre hombres y mujeres es una constante que en mayor o menor medida se da en todos los casos. En el año 2018, en los países de la Unión Europea, así como en las comunidades autónomas y también en Euskadi, son siempre las mujeres las que obtienen, en un porcentaje más elevado que los hombres, la titulación en educación secundaria superior. En el caso de España, esta circunstancia se da en todas las CC.AA. salvo en La Rioja y Ceuta y Melilla en las que son los hombres los que titulan más que las mujeres en secundaria post-obligatoria 2,4 puntos y 3,5 puntos respectivamente. La diferencia media para España es de 9,7 puntos; siendo Extremadura (14,3 puntos) y Murcia y Valencia ambas con 13,6 puntos, las comunidades con mayor diferencia. Cantabria (4,8 puntos) y Navarra (5,3%) las que menos. Si tomamos en cuenta el conjunto de la Unión Europea, la diferencia media entre hombres y mujeres es de 5,1 puntos en el año 2018. Los países con mayor diferencia son Estonia (10,6 puntos), Dinamarca (10,3 puntos) y España (10,2 puntos). Entre los países con menor diferencia se encuentran Rumanía (0,1 puntos), Bulgaria (0,7 puntos) y Hungría (0,8 puntos). En Croacia (0,7 puntos) y en Eslovaquia (0,6 puntos) los chicos se titulan en enseñanza secundaria post-obligatoria más que las chicas.

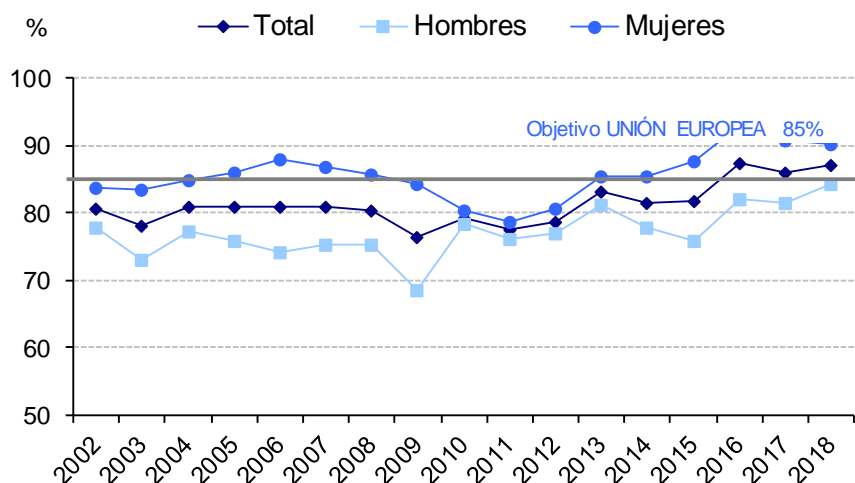


Tabla y Gráfico Rs8.1:

Evolución del porcentaje de la población (20-24 años) que se ha graduado, al menos, en secundaria postobligatoria (CINE 3A, 3B y 3C). Total, y por sexo. Datos Euskadi³.

	Total	Hombres	Mujeres	Diferencia ¹
2002	80,7	77,9	83,6	5,7
2003	78,2	73,1	83,6	10,5
2004	81,0	77,2	84,9	7,7
2005	80,8	75,8	86,0	10,2
2006	81,0	74,3	88,0	13,7
2007	80,9	75,2	86,8	11,6
2008	80,4	75,3	85,8	10,6
2009	76,3	68,6	84,3	15,7
2010	79,3	78,4	80,3	1,9
2011	77,4	76,2	78,7	2,5
2012	78,7	76,9	80,6	3,7
2013	83,2	81,1	85,4	4,3
2014	81,6	77,8	85,4	7,7
2015	81,8	75,9	87,8	11,9
2016	87,4	81,9	93,0	11,0
2017	86,1	81,6	90,8	9,2
2018	87,2	84,4	90,1	5,7

¹Los valores positivos indican que las mujeres se gradúan en secundaria postobligatoria más que los hombres.



Fuente: Instituto Nacional de Estadística (INE). Encuesta de Población Activa (EPA).

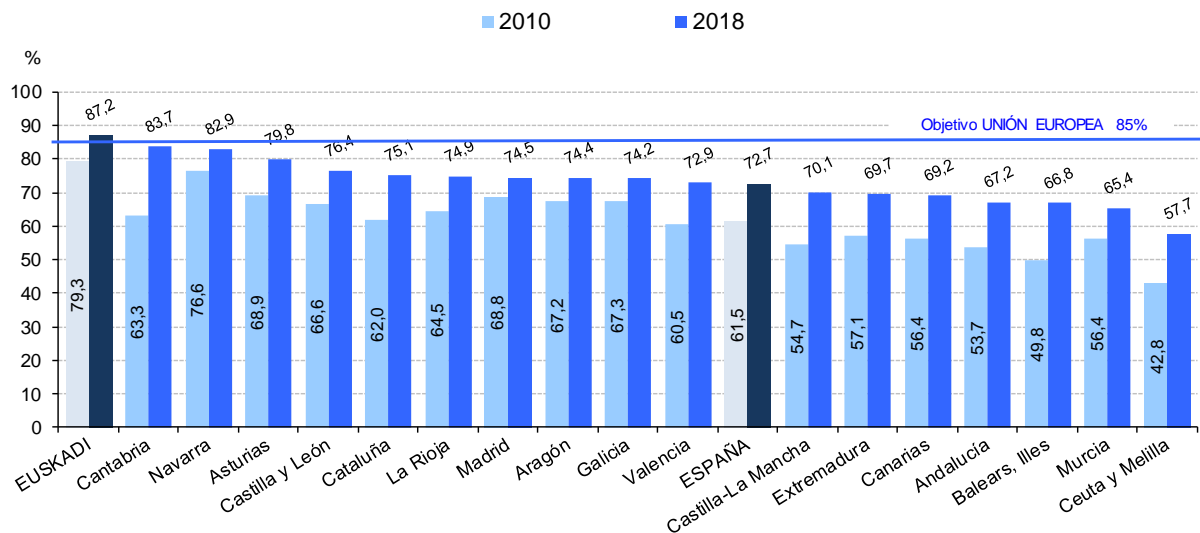
³ Los datos son anuales y están calculados con metodología EPA. Los datos deben ser tomados con precaución, pues los derivados de tamaños muestrales pequeños están afectados por fuertes errores de muestreo.



Tabla y gráfico Rs8.2:

Evolución del porcentaje de la población (20-24 años) que se ha graduado, al menos, en secundaria postobligatoria (CINE 3A, 3B y 3C). Datos por Comunidades Autónomas⁴.

	2002	2005	2010	2011	2012	2013	2014	2015	2016	2017	2018
España	63,6	61,8	61,5	62,0	63,0	63,8	65,8	68,5	70,9	71,7	72,7
Andalucía	56,3	53,1	53,7	55,6	56,9	56,3	57,6	62,7	66,7	66,2	67,2
Aragón	67,8	70,6	67,2	64,4	68,1	72,5	70,6	67,6	70,0	75,9	74,4
Asturias, Principado de	72,0	71,8	68,9	70,0	71,0	69,6	75,6	75,5	73,5	74,4	79,8
Balears, Illes	54,8	52,0	49,8	56,0	54,4	55,0	54,5	58,5	61,2	61,7	66,8
Canarias	59,1	59,0	56,4	54,4	57,7	58,4	61,1	65,6	67,2	72,1	69,2
Cantabria	66,9	71,5	63,3	68,7	76,5	79,2	79,1	75,1	83,1	86,1	83,7
Castilla y León	70,1	66,9	66,6	60,7	66,4	70,3	71,8	71,8	70,9	72,5	76,4
Castilla-La Mancha	55,7	54,5	54,7	55,4	57,4	59,4	64,3	64,6	63,9	66,0	70,1
Cataluña	65,1	61,3	62,0	62,6	64,7	64,4	68,6	72,4	73,8	73,6	75,1
Comunitat Valenciana	58,3	60,9	60,5	60,0	60,3	65,6	66,1	66,7	70,5	71,7	72,9
Extremadura	57,4	54,1	57,1	56,9	52,7	55,3	64,7	63,8	70,9	68,2	69,7
Galicia	66,5	69,1	67,3	68,2	65,3	66,0	68,8	71,4	73,3	73,6	74,2
Madrid, Comunidad de	71,4	67,7	68,8	70,4	69,6	67,4	68,8	73,1	75,4	74,9	74,5
Murcia, Región de	55,3	52,5	56,4	58,2	61,3	61,0	61,4	60,6	58,6	65,8	65,4
Navarra, Comunidad Foral de	75,3	78,1	76,6	80,2	80,0	80,7	80,5	81,9	81,7	81,9	82,9
Euskadi	80,7	80,8	79,3	77,4	78,7	83,2	81,6	81,8	87,4	86,1	87,2
Rioja, La	68,9	67,1	64,5	59,9	65,4	68,1	66,8	70,5	72,2	80,9	74,9
Ceuta y Melilla	53,1	46,5	42,8	54,8	48,5	51,2	56,2	55,8	60,5	60,7	57,7



Ordenado de mayor a menor porcentaje de graduados en secundaria postobligatoria por el criterio "Año 2018".

Fuente: Instituto Nacional de Estadística (INE). Encuesta de Población Activa (EPA).

⁴ Los datos deben ser tomados con precaución, pues los derivados de tamaños muestrales pequeños están afectados por fuertes errores de muestreo.

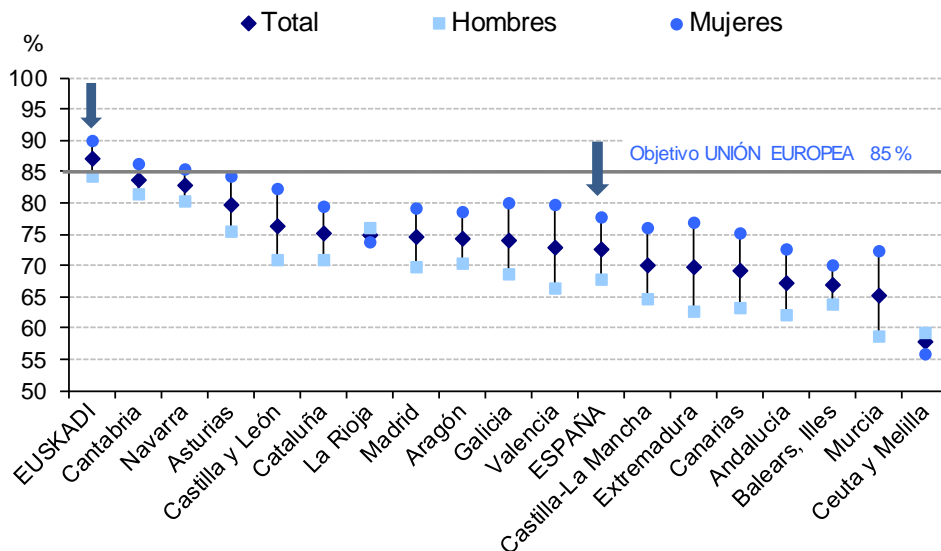


Tabla y Gráfico Rs8.3:

Porcentaje de la población (20-24 años) que se ha graduado, al menos, en secundaria postobligatoria (CINE 3A, 3B y 3C). Total, y por sexo. Datos por Comunidades Autónomas⁵. Año 2018.

	Total	Hombres	Mujeres	Diferencia ¹
España	72,7	67,7	77,9	10,1
Andalucía	67,2	62,0	72,6	10,6
Aragón	74,4	70,2	78,6	8,4
Asturias, Principado de	79,8	75,6	84,2	8,6
Baleares, Illes	66,8	63,7	69,9	6,2
Canarias	69,2	63,1	75,1	11,9
Cantabria	83,7	81,3	86,2	4,8
Castilla y León	76,4	70,8	82,3	11,5
Castilla-La Mancha	70,1	64,6	76,1	11,5
Cataluña	75,1	70,9	79,5	8,6
Comunitat Valenciana	72,9	66,2	79,8	13,6
Extremadura	69,7	62,7	77,0	14,3
Galicia	74,2	68,5	80,1	11,6
Madrid, Comunidad de	74,5	69,8	79,2	9,3
Murcia, Región de	65,4	58,8	72,4	13,6
Navarra, Comunidad Foral de	82,9	80,3	85,6	5,3
Euskadi	87,2	84,4	90,1	5,7
Rioja, La	74,9	76,1	73,7	-2,4
Ceuta y Melilla	57,7	59,4	55,8	-3,5

¹Los valores positivos indican que las mujeres se gradúan en secundaria postobligatoria más que los hombres.



Ordenado de mayor a menor porcentaje de graduados en secundaria postobligatoria por el criterio "Total".

Fuente: Instituto Nacional de Estadística (INE). Encuesta de Población Activa (EPA).

⁵ Los datos deben ser tomados con precaución, pues los derivados de tamaños muestrales pequeños están afectados por fuertes errores de muestreo.



Tabla Rs8.4:

Evolución del porcentaje de la población (20-24 años) que se ha graduado, al menos, en secundaria postobligatoria (CINE 3A, 3B y 3C) en los 28 países de la Unión Europea.

	2000	2005	2010	2011	2012	2013	2014	2015	2016	2017	2018
UE (28 países)	:	77,6	79,3	79,7	80,3	81,1	82,2 b	82,7	83,1	83,3	83,5
Bélgica	81,7	81,8	82,5	81,6	82,8	83,1	84,4 b	84,4	85,3	85,7 b	84,8
Bulgaria	75,2	76,5	85,9 b	86,7	85,8	86,0	85,8 b	85,1	85,0	85,8	86,0
República Checa	91,2	91,2	91,9	91,7 b	90,9	90,9	90,7 b	90,4	89,6	89,2	89,5
Dinamarca	72,0	77,1	68,6	70,0	72,0	71,8	72,5 b	74,1	75,4 b	74,5 b	74,5
Alemania	74,7	71,4 b	74,6 b	75,5	75,8	77,0	77,1 b	77,1	77,7	77,5	77,4
Estonia	79,0 b	82,8	83,6	82,8	81,3	84,2	83,0 b	82,1	83,8	85,0	82,6
Irlanda	82,6 u	85,8	86,7	87,1	87,7	89,9	93,4 b	93,5	94,4	94,2 b	94,4
Grecia	79,2	84,5	83,6	83,9	85,5	86,7	88,4 b	89,6	91,2	92,4	93,9
España	66,0	61,8 b	61,5	62,0	63,0	63,8	65,8 b	68,5	70,9	71,7	72,7
Francia	81,6	83,1	83,0	83,6	84,1	86,4 b	88,1 b	87,2	87,7	87,8	88,1
Croacia	:	93,8	94,2 b	94,9	94,0	94,2	96,2 b	95,9	96,3	96,3	96,2
Italia	69,4	73,5	76,5	77,3	77,9	78,1	79,9 b	80,1	81,0	81,8	81,1
Chipre	79,0	80,4	86,2	87,6	87,8	89,5	92,4 b	94,3	91,2	89,8	91,5
Letonia	76,5	78,7	80,3	80,6	84,1	85,7	86,7 b	86,1	84,8	87,3	88,3
Lituania	78,9	87,5	87,0	87,7	89,3	90,0	91,4 b	90,9	91,7	91,3	92,1
Luxemburgo	77,5	71,1	73,4	73,3	71,5	76,9	73,7 b	68,5 b	77,0	75,3	76,8
Hungría	83,5	83,4	83,5	82,7	83,2	84,2	85,3 b	84,2	83,5	84,3	85,0
Malta	40,9 d	60,0 b	73,2	74,2 b	75,3	76,4	75,0 b	77,1	77,4	78,0	76,9
Países Bajos	71,9	75,4 b	77,3	78,1 b	78,9	77,9 b	79,0 b	80,0	80,5	81,9	82,5
Austria	: u	85,7	85,5	85,2	86,4	87,2	89,6 b	88,7	89,5	87,4	88,0
Polonia	88,8 b	91,1	91,0 b	90,1	89,8	89,7	90,4 b	90,8	90,8	90,6	91,2
Portugal	43,2 b	49,4	59,1	64,6 b	67,8	70,1	72,1 b	77,0	77,5	78,5	80,8
Rumania	76,1	76,0	78,4 b	79,7	79,8	80,3	79,7 b	79,7	79,9	79,8	81,7
Eslovenia	88,0	90,5	89,1	90,1	90,1	91,5	90,2 b	90,9	90,9	91,2	91,5
Eslovaquia	94,8	91,8	93,2	93,3 b	92,7	91,2	90,9 b	91,3	90,4	88,9	89,4
Finlandia	87,7 b	83,4	84,2	85,4	86,3	85,9	86,3 b	86,8	87,7	87,3	87,4
Suecia	85,2	87,5 b	87,2	87,2	86,4	86,2	86,9 b	87,3	86,9	85,6	84,5
Reino Unido	76,7	78,1	80,5 b	80,1 b	81,9	82,9	84,0 b	85,7	85,2	85,6	85,9
Euskadi*	:	80,8	79,3	77,4	78,7	83,2	81,6	81,8	87,4	86,1	87,2

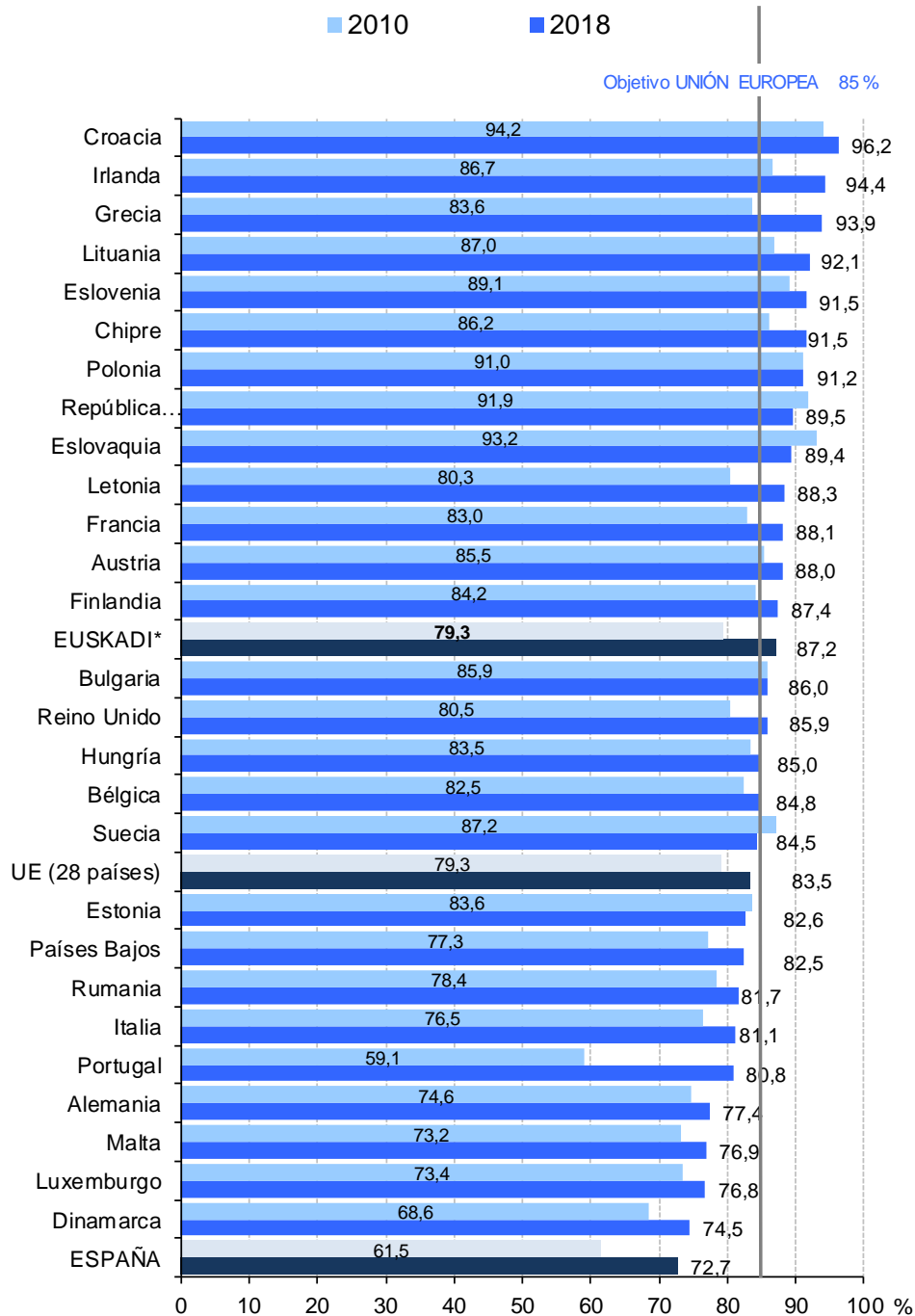
(b) Ruptura de serie. (d) Definición diferente. (p) Valor provisional. *Para Euskadi los datos han sido proporcionados por el INE.

Fuente: EUROSTAT. Labour Force Survey (Encuesta Europea de Población Activa). Medias anuales.



Gráfico Rs8.4:

Evolución del porcentaje de la población (20-24 años) que se ha graduado, al menos, en secundaria postobligatoria (CINE 3A, 3B y 3C) en los 28 países de la Unión Europea. Años 2010 y 2018.



Ordenado de mayor a menor porcentaje de graduados en secundaria postobligatoria por el criterio "Año 2018". *Para Euskadi los datos han sido proporcionados por el INE.

Fuente: EUROSTAT. Labour Force Survey (Encuesta Europea de Población Activa). Medias anuales.



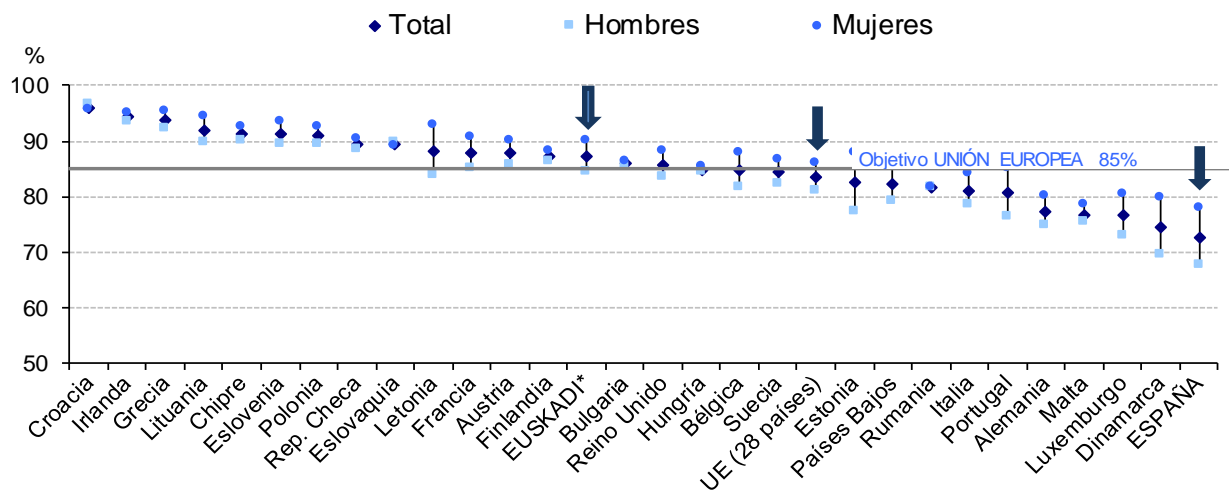
Tabla y gráfico Rs8.5:

Porcentaje de la población (20-24 años) que se ha graduado, al menos, en secundaria postobligatoria (CINE 3A, 3B y 3C) en los 28 países de la Unión Europea. Total, y por sexo. Año 2018.

	Total	Hombres	Mujeres	Diferencia ¹
UE (28 países)	83,5	81,0	86,1	5,1
Bélgica	84,8	81,7	87,9	6,2
Bulgaria	86,0	85,6	86,3	0,7
República Checa	89,5	88,5	90,5	2,0
Dinamarca	74,5	69,5	79,8	10,3
Alemania	77,4	74,9	80,3	5,4
Estonia	82,6	77,3	87,9	10,6
Irlanda	94,4	93,7	95,2	1,5
Grecia	93,9	92,2	95,5	3,3
España	72,7	67,7	77,9	10,2
Francia	88,1	85,3	90,8	5,5
Croacia	96,2	96,6	95,9	-0,7
Italia	81,1	78,5	84,1	5,6
Chipre	91,5	90,1	92,8	2,7
Letonia	88,3	83,8	93,1	9,3
Lituania	92,1	90,0	94,4	4,4
Luxemburgo	76,8	73,0	80,4	7,4
Hungría	85,0	84,6	85,4	0,8
Malta	76,9	75,4	78,5	3,1
Países Bajos	82,5	79,4	85,6	6,2
Austria	88,0	85,7	90,3	4,6
Polonia	91,2	89,6	92,8	3,2
Portugal	80,8	76,6	85,2	8,6
Rumanía	81,7	81,6	81,7	0,1
Eslovenia	91,5	89,5	93,7	4,2
Eslovaquia	89,4	89,7	89,1	-0,6
Finlandia	87,4	86,5	88,2	1,7
Suecia	84,5	82,5	86,7	4,2
Reino Unido	85,9	83,6	88,2	4,6
Euskadi*	87,2	84,4	90,1	5,7

¹Los valores positivos indican que las mujeres se gradúan en secundaria postobligatoria más que los hombres.

*Para Euskadi datos del INE.



Ordenado de mayor a menor porcentaje de graduados en secundaria postobligatoria por el criterio "Total".

Fuente: EUROSTAT. Labour Force Survey (Encuesta Europea de Población Activa). Medias anuales.



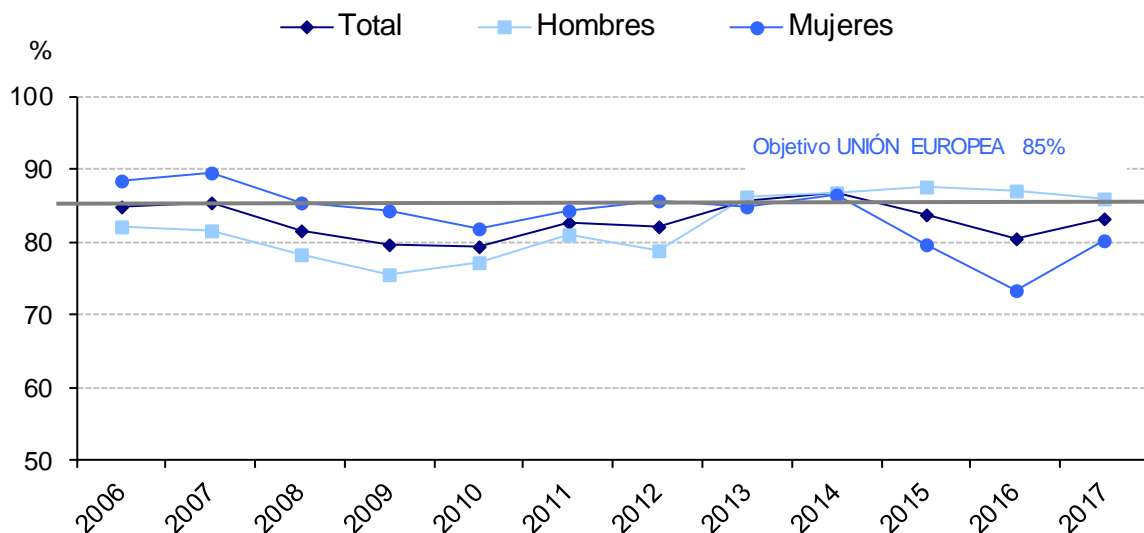
Tabla y Gráfico Rs8.6:

Evolución del porcentaje de la población (20-24 años) que se ha graduado, al menos, en secundaria postobligatoria (CINE 3A, 3B y 3C). Total, y por sexo en la Comunidad Autónoma de Euskadi.

Datos proporcionados por el EUSTAT (Instituto Vasco de Estadística), calculados con metodología Eurostat a partir de la encuesta de Población en Relación con la Actividad (PRA) que se pasa trimestralmente en la Comunidad Autónoma de Euskadi. Los datos son la media anual a partir de los datos trimestrales.

	Total	Hombres	Mujeres	Diferencia ¹
2006	85,0	82,0	88,3	6,3
2007	85,3	81,5	89,5	8,0
2008	81,7	78,4	85,4	7,0
2009	79,8	75,5	84,4	8,9
2010	79,5	77,2	81,9	4,7
2011	82,7	81,1	84,2	3,1
2012	82,1	78,8	85,8	7,0
2013	85,6	86,3	85,0	-1,3
2014	86,7	86,9	86,6	-0,3
2015	83,7	87,5	79,7	-7,8
2016	80,5	87,0	73,3	-13,7
2017	83,3	86,0	80,1	-5,9

¹Los valores positivos indican que las mujeres se gradúan en secundaria postobligatoria más que los hombres.



Fuente: EUROSTAT (Labour Force Survey) y EUSTAT (Población en Relación con la Actividad - PRA).