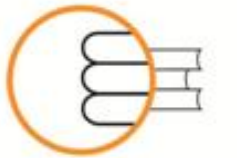




## **ISEI - IVEI**

### **C1. PROPORCIÓN DE POBLACIÓN (JOVEN) EN EDAD ESCOLARIZABLE**





**ISEI-IVEI**

IRAKAS-SISTEMA EBALUATU  
ETA IKERTZEKO ERAKUNDEA  
INSTITUTO VASCO DE EVALUACIÓN  
E INVESTIGACIÓN EDUCATIVA

**EUSKO JAURLARITZA**



**GOBIERNO VASCO**

HEZKUNTZA, HEZKUNTZA POLITIKA  
ETA KULTURA SARLA

DEPARTAMENTO DE EDUCACIÓN,  
POLÍTICA LINGÜÍSTICA Y CULTURA

**Edición: Diciembre 2013**

**Publicado por el © ISEI-IVEI**

**PUBLICADO POR EL ISEI-IVEI**

Instituto Vasco de Evaluación e Investigación  
Educativa

Asturias 9, 3º - 48015 Bilbao

Tel.: 94 476 06 04 - Fax: 94 476 37 84

info@isei-ivei.net - [www.isei-ivei.net](http://www.isei-ivei.net)

**GRUPO DE TRABAJO**

Araceli de Francisco

M<sup>a</sup> Paz Martínez

**COORDINADORA**

Paz Martínez

**ASESORAMIENTO TÉCNICO**

Eduardo Ubieta



<b>Introducción</b>	<b>4</b>
<b>Tabla C1.1: Evolución de la población total de Euskadi y proporción de la población de 0 a 29 años en relación con la población total y por Territorios Históricos.</b>	<b>6</b>
<b>Tabla y gráfico C1.2: Evolución de la proporción de la población total de 0 a 29 años por sexo. Euskadi.</b>	<b>7</b>
<b>Tablas y gráfico C1.3: Evolución de la diferencia de proporción entre hombres y mujeres de la población total de 0 a 29 años por Territorio Histórico.</b>	<b>8</b>
<b>Tabla y gráfico C1.4: Evolución de la proporción de la población de 0 a 29 años en Euskadi por tramos de edad. En porcentajes.</b>	<b>9</b>
<b>Tablas C1.5: Evolución de la proporción de la población de 0 a 29 años por Territorios Históricos y tramos de edad. En porcentajes.</b>	<b>10</b>
<b>Tabla C1.6: Evolución de la proporción de la población de 0 a 29 años por Comunidades Autónomas.</b>	<b>12</b>
<b>Tabla y gráfico C1.7: Proporción de la población de 0 a 29 años por Comunidades Autónomas y sexo. Años 2002, 2006 y 2011.</b>	<b>14</b>
<b>Tabla C1.8: Proporción de la población de 0 a 29 años por Comunidades Autónomas y tramos de escolarización en el año 2011.</b>	<b>15</b>
<b>Tabla C1.9: Evolución de la población de 0 a 29 años en los países integrados en la UE y en Euskadi*. En porcentajes.</b>	<b>17</b>
<b>Tabla C1.10: Proporción de la población de 0 a 29 años en los países integrados en la UE y de Euskadi*, por tramos de edad. Año 2011.</b>	<b>19</b>



### NÚMERO DE PERSONAS DE 0 A 29 AÑOS DE EDAD POR CADA 100 PERSONAS DEL TOTAL DE LA POBLACIÓN

Conocer la proporción de la población que puede llegar a participar en el sistema educativo de un país es fundamental para su planificación tanto organizativa como financiera.

Este indicador recoge los datos de la población de la Comunidad Autónoma de Euskadi (CAE), así como el porcentaje de personas de 0 a 29 años de edad entre los años 2000 y 2010. También se incluyen datos referidos al sexo.

La población total se mantiene bastante estable e incluso crece un 4,5%; sin embargo, en el tramo de edad 0-29 años se observa un descenso de un 5,3%. Si hacemos un análisis de estos datos por Territorios Históricos se aprecia que el descenso es similar en los tres Territorios, oscilando la variación entre el 5,1% de Gipuzkoa y el 5,6% de Bizkaia.

La distribución de la población de 0-29 años de hombres y de mujeres gira en torno al 30% del total. En general, la proporción de mujeres es alrededor de un 3% menor que la de los hombres.

Si se analiza la evolución de los datos, se puede observar que la población de hombres desciende 0,4 puntos más que la de las mujeres.

Atendiendo a la evolución por Territorio Histórico, se observa que la diferencia en la población de hombres y mujeres ha disminuido en los tres Territorios. Esta diferencia es de 0,5 puntos en el caso de Araba, 0,8 puntos en Gipuzkoa y alcanza los 2,1 puntos en el caso de Bizkaia, manteniéndose siempre por debajo del porcentaje de mujeres.

Respecto a la evolución de la población por tramos de edad, en estos años podemos observar un aumento de la población en los tramos de 0-2 años, 3-5 años y 6-11 años de 0,5 puntos, 0,6 puntos y 0,7 puntos respectivamente. En los tramos de 12-15 años y 16-17 años la población desciende en torno a 0,5 puntos y es en los tramos de edad de 18-23 años y 24-29 años cuando el descenso de población es realmente significativo, llegando en ambos casos a alcanzar los 3,1 puntos.

En los tres primeros tramos de edad, que comprenden de los 0 a los 11 años hay un aumento en el porcentaje de población en los tres Territorios Históricos. En cambio en los restantes cuatro tramos que abarcan de los 12 a los 29 años, se produce una disminución en el porcentaje de población en los tres Territorios. Por lo tanto, se observa que los tres Territorios se comportan de manera análoga en lo que se refiere a la evolución de la población por tramos de edad.

En relación a la diferencia en el porcentaje de población de 0 a 29 años del País Vasco con respecto al total del estado, se observa que en el año 2002 el País Vasco se situaba 3,8 puntos por debajo y en 2011 esta diferencia se incrementa hasta los 4,6 puntos. En relación a las Comunidades Autónomas, en 2002 eran Aragón, Asturias y Castilla y León las tres Comunidades que presentaban un porcentaje de población de 0-29 años de edad inferior al País Vasco. En 2011, Asturias y Castilla y León continúan con porcentajes inferiores al País Vasco, aunque en el caso de Castilla y León la diferencia es muy pequeña (0,2 puntos). En 2011, también Galicia presenta un porcentaje ligeramente inferior (0,3 puntos).



# C1

## Proporción de población (joven) en edad escolarizable

SISTEMA VASCO  
DE INDICADORES  
EDUCATIVOS



Todas las Comunidades Autónomas experimentan una disminución en la proporción de la población de 0 a 29 años en el período 2002-2011. En 14 Comunidades esta disminución es menos que la experimentada en el País Vasco.

Analizando los datos de las distintas Comunidades Autónomas por sexo, se observa que en todas las Comunidades se produce una disminución de la proporción tanto de hombres como de mujeres de 0 a 29 años, desde el 2002 hasta el 2011. La Rioja es la Comunidad en la que menos disminuye la proporción de hombres y en Castilla y León la de mujeres. Hay 12 Comunidades en las que la disminución en la proporción de hombres es menor que en el País Vasco y 14 Comunidades en el caso de las mujeres.

Por tramos de edad hay que señalar, que es en el tramo 16-17 años en el que la diferencia en la proporción de población es menor entre Comunidades (1,3%). Por el contrario, la diferencia mayor (4,2%) se da en el tramo de edad de 6 a 11 años.

Respecto a los datos referidos a la UE, cabe destacar que si analizamos la proporción de personas de 0 a 29 años, se puede constatar que disminuye en general de 2002 a 2011. En la UE 2,7 puntos, en España 4,4 puntos y en Euskadi 3,9 puntos. También es destacable que en Suecia y en el Reino Unido no varía prácticamente la proporción.

Los datos de 2010 nos situarían como el país de menor proporción de población (joven) en edad escolarizable (0-29 años), con un 28,1%. Esto significa que en Euskadi hay un tanto por ciento muy elevado de población a partir de 29 años.



# C1

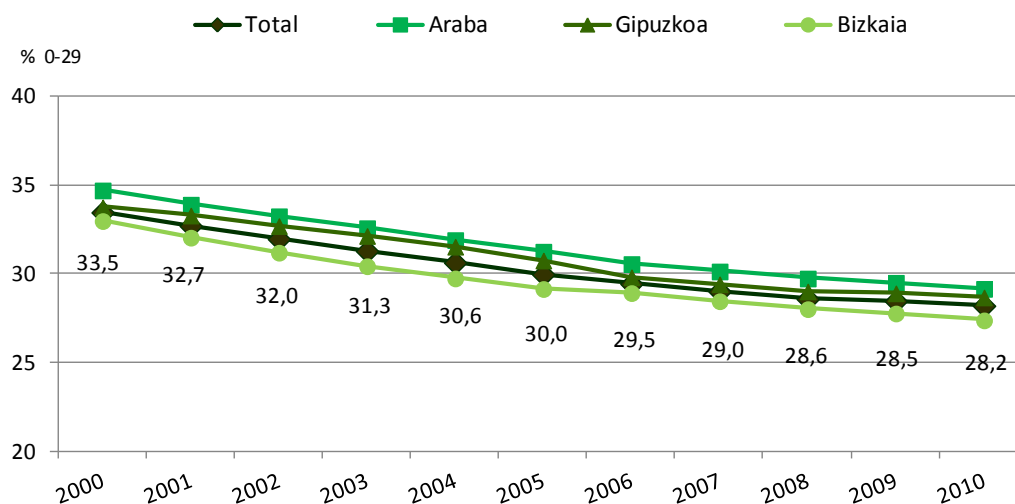
## Proporción de población (joven) en edad escolarizable



Tabla C1.1:

Evolución de la población total de Euskadi y proporción de la población de 0 a 29 años en relación con la población total y por Territorios Históricos.

Año	Pob. Total	Total	Araba	Gipuzkoa	Bizkaia
		(%) 0-29	(%) 0-29	(%) 0-29	(%) 0-29
2000	2.079.210	33,5	34,7	33,8	33,0
2001	2.085.058	32,7	33,9	33,3	32,1
2002	2.089.950	32,0	33,3	32,7	31,2
2003	2.095.014	31,3	32,6	32,2	30,4
2004	2.104.396	30,6	31,9	31,5	29,8
2005	2.115.383	30,0	31,3	30,8	29,2
2006	2.130.996	29,5	30,6	29,8	28,9
2007	2.147.754	29,0	30,2	29,4	28,5
2008	2.162.944	28,6	29,8	29,0	28,0
2009	2.169.038	28,5	29,5	28,9	27,8
2010	2.174.033	28,2	29,2	28,7	27,4



Los valores hacen referencia a población total de Euskadi de 9 a 29 años de edad.

Fuente: EUSTAT. Indicadores demográficos.



# C1

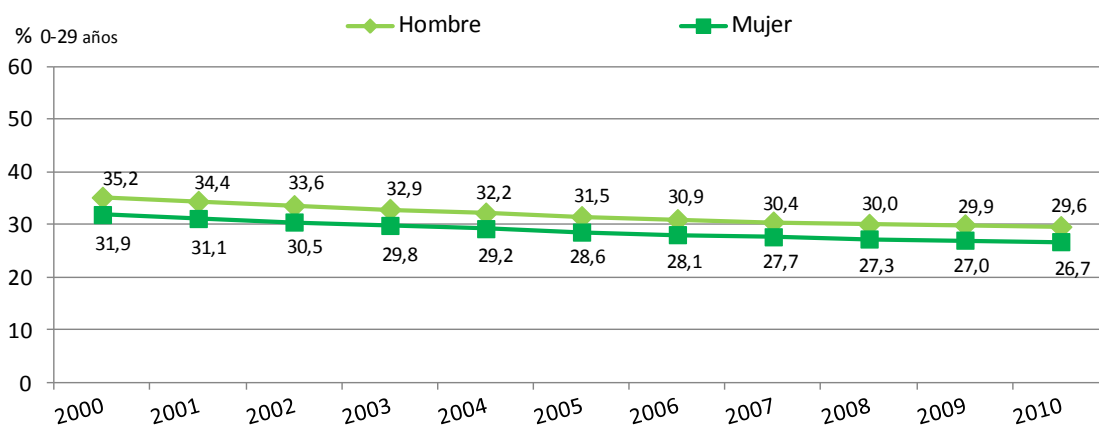
## Proporción de población (joven) en edad escolarizable

### Tabla y gráfico C1.2:

Evolución de la proporción de la población total de 0 a 29 años por sexo. Euskadi.

Año	Hombre	Mujer	Diferencia <sup>1</sup>
2000	35,2	31,9	3,3
2001	34,4	31,1	3,2
2002	33,6	30,5	3,1
2003	32,9	29,8	3,0
2004	32,2	29,2	2,9
2005	31,5	28,6	2,9
2006	30,9	28,1	2,8
2007	30,4	27,7	2,8
2008	30,0	27,3	2,8
2009	29,9	27,0	2,9
2010	29,6	26,7	2,8

<sup>1</sup>Los valores positivos indican que hay más hombres que mujeres.



Fuente: EUSTAT. Indicadores demográficos.



# C1

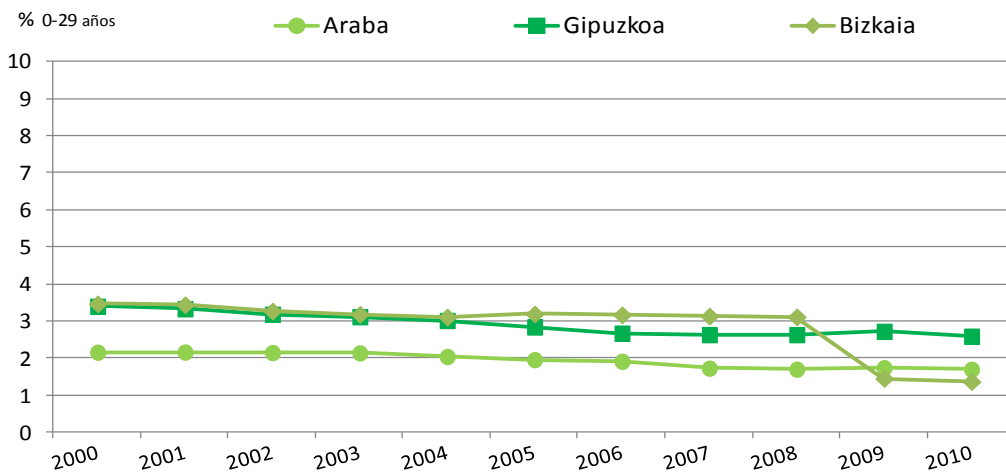
## Proporción de población (joven) en edad escolarizable

### Tablas y gráfico C1.3:

Evolución de la diferencia de proporción entre hombres y mujeres de la población total de 0 a 29 años por Territorio Histórico.

Año	Araba			Gipuzkoa			Bizkaia		
	Hombre	Mujer	Diferencia <sup>1</sup>	Hombre	Mujer	Diferencia <sup>1</sup>	Hombre	Mujer	Diferencia <sup>1</sup>
2000	35,8	33,6	2,2	35,5	32,1	3,4	34,8	31,3	3,5
2001	35,0	32,8	2,2	35,0	31,7	3,3	33,8	30,4	3,4
2002	34,3	32,2	2,1	34,3	31,1	3,2	32,9	29,6	3,3
2003	33,7	31,5	2,1	33,7	30,6	3,1	32,1	28,9	3,2
2004	32,9	30,9	2,0	33,1	30,1	3,0	31,4	28,3	3,1
2005	32,3	30,3	2,0	32,2	29,4	2,8	30,8	27,6	3,2
2006	31,5	29,6	1,9	31,2	28,5	2,7	30,6	27,4	3,2
2007	31,0	29,3	1,7	30,8	28,1	2,6	30,1	27,0	3,1
2008	30,6	28,9	1,7	30,4	27,7	2,6	29,6	26,5	3,1
2009	30,4	28,6	1,7	30,3	27,6	2,7	29,4	28,0	1,5
2010	30,0	28,3	1,7	30,0	27,4	2,6	29,0	27,6	1,4

<sup>1</sup>Los valores positivos indican que hay más hombres que mujeres entre la población.



Fuente: EUSTAT. Indicadores demográficos.





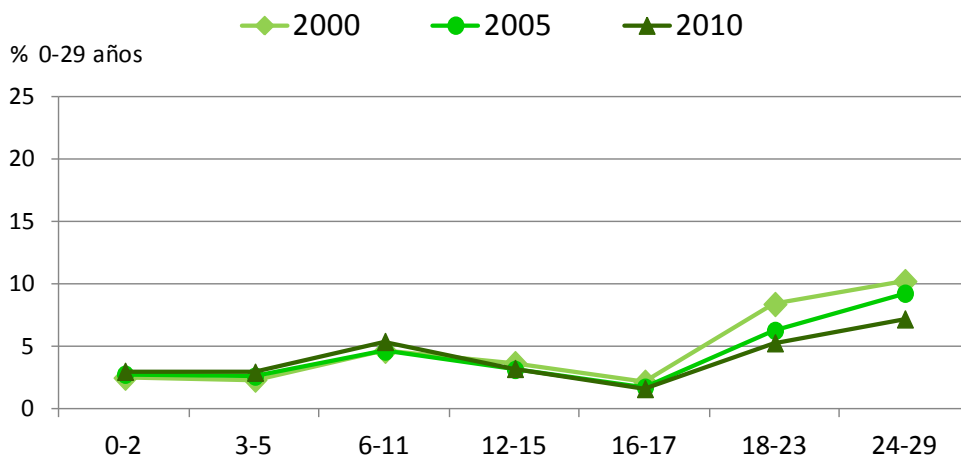
# C1

## Proporción de población (joven) en edad escolarizable

### Tabla y gráfico C1.4:

Evolución de la proporción de la población de 0 a 29 años en Euskadi por tramos de edad. En porcentajes.

Edad	2000	2001	2002	2003	2004	2005	2006	2007	2008	2009	2010
<b>0-2</b>	2,4	2,5	2,5	2,6	2,7	2,7	2,8	2,9	2,9	2,9	2,9
<b>3-5</b>	2,3	2,3	2,4	2,4	2,5	2,6	2,6	2,7	2,8	2,8	2,9
<b>6-11</b>	4,6	4,5	4,5	4,5	4,5	4,6	4,7	4,8	4,9	5,2	5,3
<b>12-15</b>	3,6	3,4	3,3	3,2	3,1	3,1	3,0	3,0	3,0	3,1	3,2
<b>16-17</b>	2,1	2,0	1,9	1,8	1,7	1,7	1,6	1,6	1,6	1,6	1,5
<b>18-23</b>	8,3	7,8	7,3	6,9	6,6	6,2	5,9	5,8	5,6	5,4	5,2
<b>24-29</b>	10,2	10,2	10,1	9,9	9,6	9,2	8,7	8,3	7,9	7,5	7,1
<b>Total</b>	<b>33,5</b>	<b>32,7</b>	<b>32,0</b>	<b>31,3</b>	<b>30,6</b>	<b>30,0</b>	<b>29,5</b>	<b>29,0</b>	<b>28,6</b>	<b>28,5</b>	<b>28,2</b>



Fuente: EUSTAT. Indicadores demográficos.



# C1

## Proporción de población (joven) en edad escolarizable

SISTEMA VASCO  
DE INDICADORES  
EDUCATIVOS



### Tablas C1.5:

Evolución de la proporción de la población de 0 a 29 años por Territorios Históricos y tramos de edad. En porcentajes.

#### Araba

Edad	2000	2001	2002	2003	2004	2005	2006	2007	2008	2009	2010
0-2	2,5	2,6	2,6	2,6	2,7	2,8	2,9	2,9	3,0	3,0	3,1
3-5	2,3	2,3	2,4	2,5	2,6	2,6	2,6	2,7	2,8	2,9	2,9
6-11	4,7	4,6	4,6	4,5	4,5	4,5	4,7	4,8	5,0	5,2	5,3
12-15	3,8	3,6	3,4	3,4	3,2	3,2	3,1	3,1	3,0	3,1	3,2
16-17	2,2	2,2	2,0	1,8	1,8	1,7	1,7	1,7	1,6	1,6	1,6
18-23	8,7	8,3	7,8	7,4	7,0	6,6	6,3	6,1	5,8	5,6	5,4
24-29	10,4	10,4	10,5	10,3	10,1	9,8	9,3	8,9	8,5	8,1	7,7
<b>Total</b>	<b>34,7</b>	<b>33,9</b>	<b>33,3</b>	<b>32,6</b>	<b>31,9</b>	<b>31,3</b>	<b>30,6</b>	<b>30,2</b>	<b>29,8</b>	<b>29,5</b>	<b>29,2</b>

#### Gipuzkoa

Edad	2000	2001	2002	2003	2004	2005	2006	2007	2008	2009	2010
0-2	2,6	3,0	3,3	3,5	3,6	3,4	3,1	3,1	3,1	3,1	3,1
3-5	2,5	2,5	2,5	2,6	2,8	2,8	2,8	2,9	2,9	3,0	3,0
6-11	4,8	4,7	4,7	4,8	4,8	4,9	5,0	5,1	5,2	5,5	5,6
12-15	3,5	3,4	3,2	3,2	3,1	3,1	3,1	3,1	3,1	3,3	3,4
16-17	2,0	1,9	1,9	1,7	1,7	1,6	1,6	1,6	1,6	1,6	1,6
18-23	8,1	7,6	7,1	6,6	6,3	6,0	5,7	5,6	5,4	5,3	5,2
24-29	10,2	10,2	10,0	9,7	9,3	9,0	8,5	8,1	7,6	7,2	6,8
<b>Total</b>	<b>33,8</b>	<b>33,3</b>	<b>32,7</b>	<b>32,2</b>	<b>31,5</b>	<b>30,8</b>	<b>29,8</b>	<b>29,4</b>	<b>29,0</b>	<b>28,9</b>	<b>28,7</b>

#### Bizkaia

Edad	2000	2001	2002	2003	2004	2005	2006	2007	2008	2009	2010
0-2	2,3	2,1	2,0	2,0	2,1	2,2	2,7	2,7	2,8	2,8	2,8
3-5	2,1	2,2	2,3	2,3	2,3	2,4	2,5	2,6	2,6	2,7	2,7
6-11	4,5	4,4	4,4	4,4	4,3	4,4	4,5	4,6	4,7	4,9	5,1
12-15	3,6	3,4	3,3	3,2	3,1	3,0	3,0	2,9	2,9	3,0	3,0
16-17	2,1	2,0	1,9	1,8	1,7	1,7	1,6	1,6	1,6	1,5	1,5
18-23	8,4	7,9	7,4	7,0	6,6	6,3	6,0	5,8	5,6	5,3	5,2
24-29	10,1	10,1	10,0	9,9	9,6	9,2	8,7	8,3	7,9	7,5	7,1
<b>Total</b>	<b>33,0</b>	<b>32,1</b>	<b>31,2</b>	<b>30,4</b>	<b>29,8</b>	<b>29,2</b>	<b>28,9</b>	<b>28,5</b>	<b>28,0</b>	<b>27,8</b>	<b>27,4</b>

Fuente: EUSTAT. Indicadores demográficos

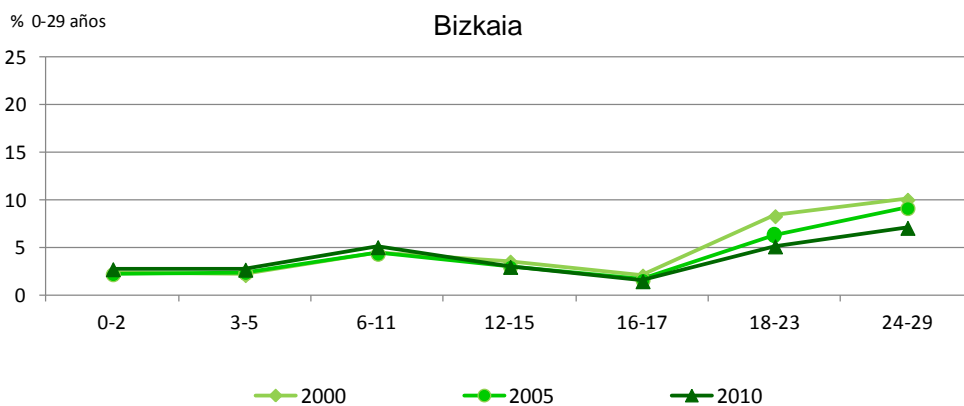
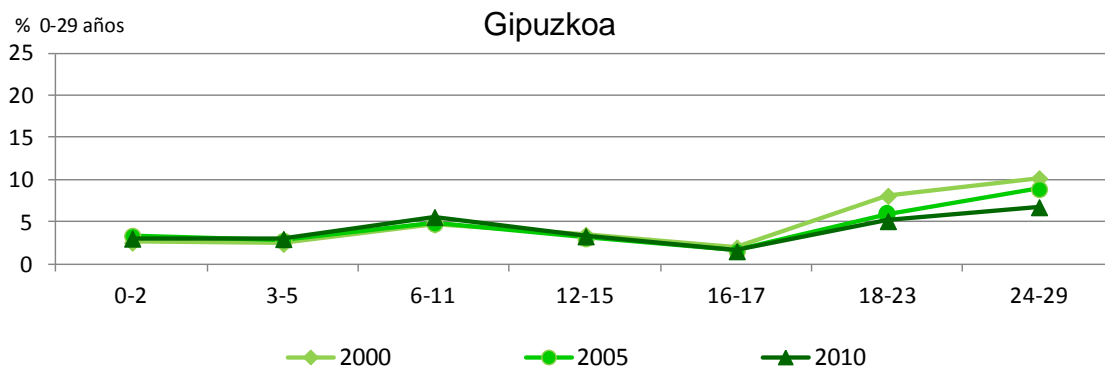
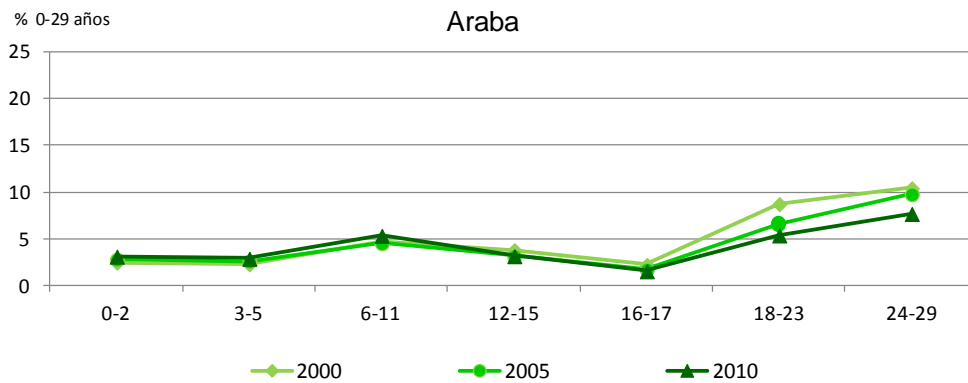


# C1

## Proporción de población (joven) en edad escolarizable

### Gráficos C1.5:

Porcentaje de la población de 0 a 29 años por Territorios Históricos y tramos de edad. Años 2000, 2005 y 2010.



Fuente: EUSTAT. Indicadores demográficos



# C1

## Proporción de población (joven) en edad escolarizable



Tabla C1.6:

Evolución de la proporción de la población de 0 a 29 años por Comunidades Autónomas.

	2002	2003	2004	2005	2006	2007	2008	2009	2010	2011
<b>Total</b>	<b>36,5</b>	<b>36,1</b>	<b>35,6</b>	<b>35,2</b>	<b>34,6</b>	<b>34,1</b>	<b>33,7</b>	<b>33,4</b>	<b>32,9</b>	<b>32,3</b>
Andalucía	40,6	40,1	39,5	38,9	38,3	37,7	37,2	36,9	36,3	35,7
Aragón	32,4	32,2	31,9	31,6	31,3	31,0	31,0	30,4	30,0	29,7
Asturias	30,3	29,6	29,0	28,3	27,6	26,9	26,4	26,2	25,6	25,1
Baleares	38,1	37,7	37,3	36,7	36,0	35,6	35,3	35,3	34,9	34,4
Canarias	40,5	39,7	38,8	37,9	37,1	36,3	35,7	35,6	34,8	34,0
Cantabria	33,7	33,1	32,6	32,0	31,4	30,7	30,3	30,1	29,5	28,9
Castilla y León	31,6	31,1	30,6	30,1	29,7	29,2	28,9	28,6	28,1	27,5
Castilla - La Mancha	36,7	36,5	36,2	36,0	35,8	35,5	35,5	34,6	34,1	33,5
Cataluña	35,4	35,2	34,9	34,5	34,1	33,6	33,4	32,9	32,6	32,2
Valencia	36,8	36,4	36,1	35,5	35,0	34,4	34,0	33,9	33,2	32,6
Extremadura	37,3	36,8	36,3	35,8	35,3	34,8	34,4	34,3	33,7	33,2
Galicia	33,0	32,4	31,7	31,0	30,3	29,5	28,8	28,7	28,1	27,4
Madrid	37,0	36,7	36,2	35,8	35,1	34,7	34,4	34,1	33,6	33,1
Murcia	41,9	41,6	41,1	40,6	40,0	39,3	38,8	38,2	37,5	36,8
Navarra	34,6	34,4	34,0	33,6	33,2	32,7	32,6	31,9	31,5	31,2
<b>Euskadi</b>	<b>32,7</b>	<b>32,0</b>	<b>31,4</b>	<b>30,8</b>	<b>30,2</b>	<b>29,6</b>	<b>29,2</b>	<b>28,4</b>	<b>28,0</b>	<b>27,7</b>
La Rioja	33,8	33,6	33,4	33,2	32,8	32,3	32,3	31,6	31,0	30,6
Ceuta	45,7	45,0	44,4	44,0	43,5	43,2	42,9	40,8	40,8	40,8
Melilla	47,2	46,6	46,1	45,6	45,2	45,1	44,7	43,3	43,3	43,3

Fuente: INE. Instituto Nacional de Estadística.

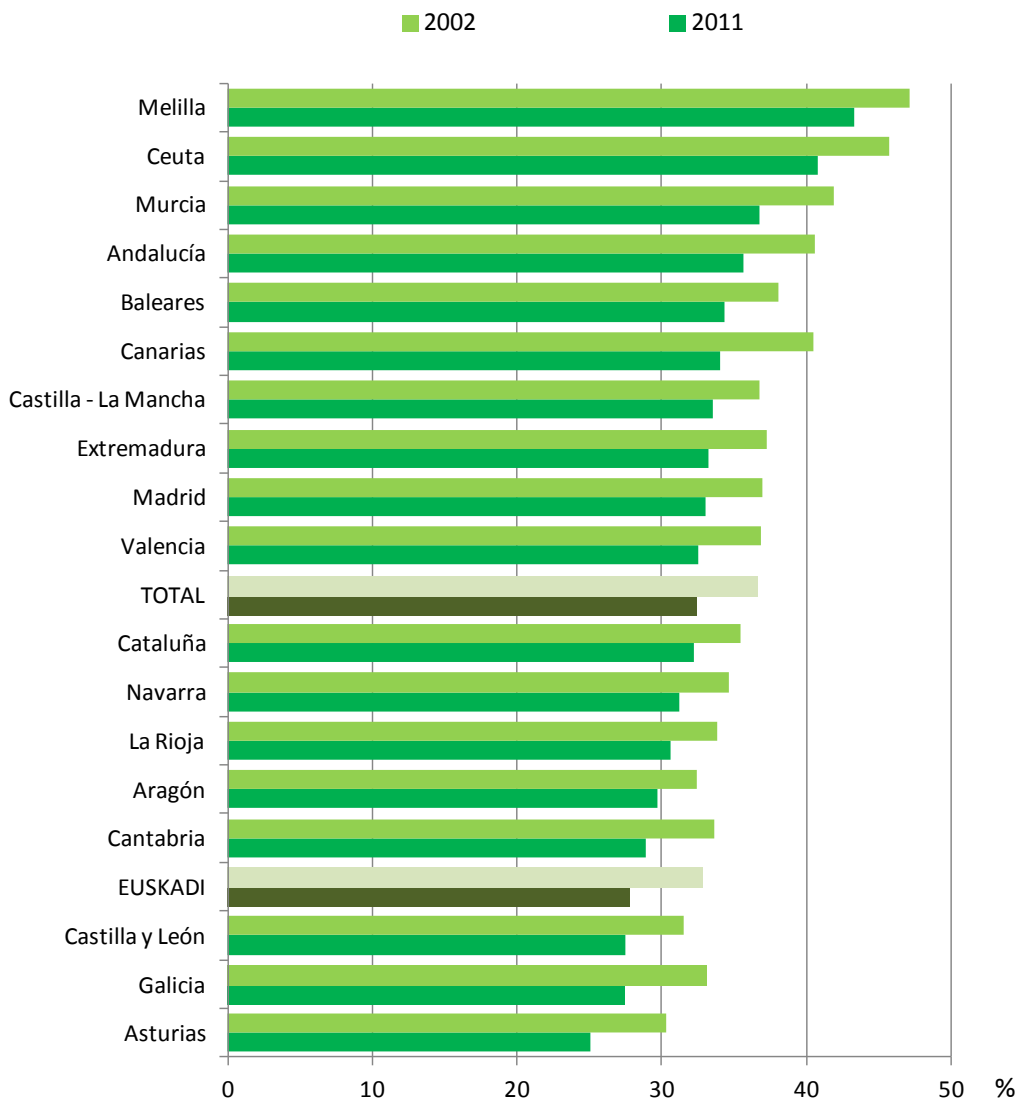


# C1

## Proporción de población (joven) en edad escolarizable

### Gráfico C1.6:

Evolución de la proporción de la población de 0 a 29 años por Comunidades Autónomas. Años 2002 y 2011.



Fuente: INE. Instituto Nacional de Estadística.



# C1

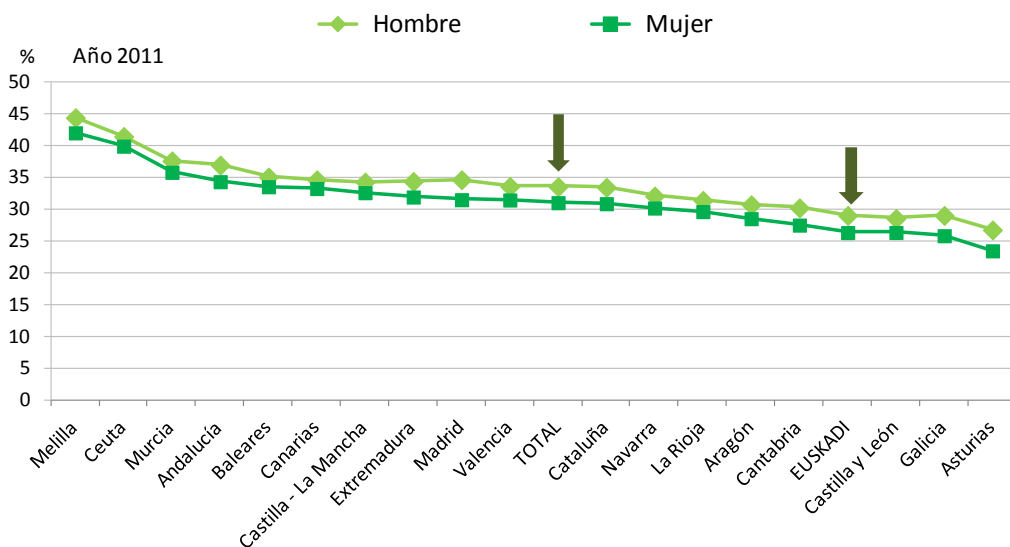
## Proporción de población (joven) en edad escolarizable



### Tabla y gráfico C1.7:

Proporción de la población de 0 a 29 años por Comunidades Autónomas y sexo. Años 2002, 2006 y 2011.

	2002		2006		2011	
	Hombre	Mujer	Hombre	Mujer	Hombre	Mujer
<b>Total</b>	<b>38,2</b>	<b>35,0</b>	<b>36,0</b>	<b>33,2</b>	<b>33,6</b>	<b>31,1</b>
Andalucía	42,2	39,1	39,8	36,9	37,0	34,4
Aragón	33,8	31,0	32,4	30,1	30,8	28,6
Asturias	32,3	28,5	29,4	25,9	26,8	23,5
Baleares	39,1	37,0	36,8	35,2	35,1	33,6
Canarias	41,3	39,8	37,6	36,5	34,7	33,3
Cantabria	35,4	32,1	33,0	29,9	30,3	27,6
Castilla y León	32,8	30,3	30,9	28,5	28,6	26,4
Castilla - La Mancha	38,1	35,4	36,9	34,6	34,3	32,7
Cataluña	37,1	33,8	35,5	32,8	33,5	30,9
Valencia	38,4	35,3	36,3	33,7	33,7	31,5
Extremadura	38,6	36,0	36,5	34,1	34,4	32,0
Galicia	35,0	31,2	32,0	28,6	29,1	25,9
Madrid	39,1	35,0	37,0	33,4	34,7	31,6
Murcia	43,6	40,3	41,4	38,6	37,7	35,9
Navarra	35,9	33,3	34,2	32,1	32,1	30,3
<b>Euskadi</b>	<b>34,4</b>	<b>31,2</b>	<b>31,7</b>	<b>28,7</b>	<b>29,1</b>	<b>26,4</b>
La Rioja	34,9	32,7	33,7	31,9	31,5	29,7
Ceuta	47,1	44,2	44,2	42,8	41,5	40,0
Melilla	48,7	45,7	46,3	44,1	44,5	42,1



Fuente: INE. Instituto Nacional de Estadística.



**Tabla C1.8:**

**Proporción de la población de 0 a 29 años por Comunidades Autónomas y tramos de escolarización en el año 2011.**

	Total	0-2 años	3-5 años	6-11 años	12-15 años	16-17 años	18-23 años	24-29 años
<b>TOTAL</b>	<b>32,3</b>	<b>3,3</b>	<b>3,2</b>	<b>5,9</b>	<b>3,7</b>	<b>1,9</b>	<b>6,3</b>	<b>8,1</b>
Andalucía	35,7	3,6	3,4	6,5	4,1	2,2	7,2	8,7
Aragón	29,7	3,0	2,8	5,4	3,4	1,7	5,8	7,6
Asturias	25,1	2,3	2,2	4,3	2,7	1,4	5,1	7,2
Baleares	34,4	3,4	3,4	6,3	3,8	1,9	6,6	8,8
Canarias	34,0	2,9	3,2	6,3	3,9	2,0	6,9	8,8
Cantabria	28,9	2,9	2,7	5,1	3,1	1,6	5,6	7,8
Castilla-León	27,5	2,5	2,4	4,7	3,1	1,7	5,7	7,4
Castilla-La Mancha	33,5	3,2	3,0	5,9	3,9	2,1	6,9	8,4
Cataluña	32,2	3,5	3,3	6,1	3,6	1,8	5,9	7,9
Valencia	32,6	3,3	3,2	6,0	3,7	1,9	6,2	8,2
Extremadura	33,2	2,9	2,9	5,8	4,0	2,2	7,3	8,2
Galicia	27,4	2,4	2,4	4,6	3,0	1,6	5,7	7,7
Madrid	33,1	3,6	3,4	6,2	3,6	1,8	6,1	8,3
Murcia	36,8	3,9	3,8	6,9	4,2	2,1	7,0	9,0
Navarra	31,2	3,3	3,2	6,1	3,7	1,8	5,7	7,5
<b>EUSKADI</b>	<b>27,7</b>	<b>2,9</b>	<b>2,8</b>	<b>5,3</b>	<b>3,2</b>	<b>1,6</b>	<b>5,1</b>	<b>6,9</b>
La Rioja	30,6	3,2	3,0	5,6	3,5	1,8	5,9	7,6
Ceuta	40,8	4,5	4,1	7,7	4,6	2,5	8,5	8,9
Melilla	43,3	4,8	4,8	8,5	5,2	2,7	8,5	8,9

Fuente: INE. Instituto Nacional de Estadística.

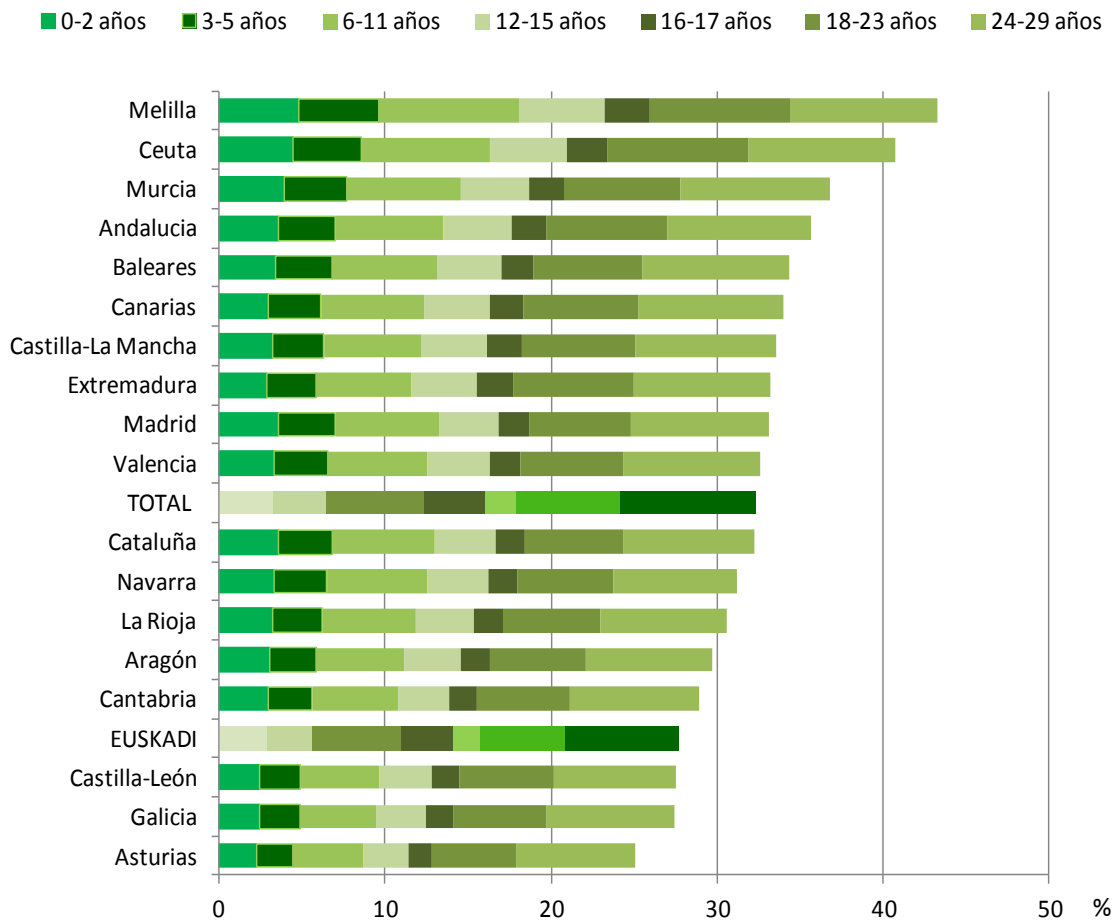


# C1

## Proporción de población (joven) en edad escolarizable

Gráfico C1.8:

Proporción de la población de 0 a 29 años por Comunidades Autónomas y tramos de escolarización en el año 2011.



Fuente: INE. Instituto Nacional de Estadística.





Tabla C1.9:

Evolución de la población de 0 a 29 años en los países integrados en la UE y en Euskadi\*. En porcentajes.

	2000	2001	2002	2003	2004	2005	2006	2007	2008	2009	2010	2011
<b>UE (27 países)</b>	37,7	37,2	36,8	36,4	36,1	35,9	35,5	35,2	35,0 p	34,7 p	34,4 bp	34,1 bp
<b>UE (25 países)</b>	37,5	37,1	36,7	36,3	35,9	35,8	35,4	35,2	34,9 p	34,5 p	34,4 bp	34,0 bp
<b>Bélgica</b>	36,5	36,3	36,0	35,7	35,7	35,5	35,5	35,5	35,3	35,3	35,4	35,5 b
<b>Bulgaria</b>	37,8	37,3	36,3	36,0	35,6	35,0	34,7	34,2	33,8	33,3	33,0	31,8 b
<b>República Checa</b>	40,1	39,7	39,1	38,5	37,9	37,0	36,3	35,6	35,1	34,5	34,0	33,4 bp
<b>Dinamarca</b>	37,3	37,1	36,7	36,7	36,5	36,3	36,1	36,0	35,9	36,0	35,9	36,0
<b>Alemania</b>	33,2	32,9	32,5	32,3	32,1	31,9	31,8	31,6	31,4	31,1	30,9	30,7
<b>Estonia</b>	39,6	39,3	38,8	38,6	38,2	38,1	37,6	37,5	37,3	37,0	36,8	36,5
<b>Irlanda</b>	46,5	46,1	45,6	45,0	44,7	44,4	44,3	44,3	44,2	43,5	42,8	42,2 bp
<b>Grecia</b>	37,8	37,1	36,4	35,7	35,2	34,5	33,9	33,4	32,7	32,2	31,9	31,3
<b>ESPAÑA</b>	38,0	37,4	36,8	36,3	35,9	35,4	34,8	34,3	33,9	33,5	32,9	32,4
<b>Francia</b>	39,2	39,0	38,6	38,3	38,0	37,9	37,7	37,6	37,5 p	37,4 p	37,2 p	37,1 p
<b>Italia</b>	33,9	33,4	32,7	32,2	31,7	31,3	30,9	30,4	30,4	30,1	29,9	29,8
<b>Chipre</b>	45,3	45,0	44,1	43,5	42,9	42,7	42,3	41,8	41,4	41,0	41,8 b	41,4
<b>Letonia</b>	39,1	38,7	38,4	38,0	37,7	37,4	36,9	36,6	36,5	36,3	35,9	34,7 b
<b>Lituania</b>	41,6	40,9	40,4	39,8	39,6	39,0	38,8	38,4	38,1	37,8	37,6	35,4 b
<b>Luxemburgo</b>	37,5	37,5	37,4	36,9	37,1	36,9	36,8	36,9	36,8	36,7	36,5	36,4
<b>Hungría</b>	39,2	38,8	38,5	38,1	37,8	37,1	36,4	35,8	35,2	34,7	34,2	33,7
<b>Malta</b>	42,3	41,9	41,4	40,9	40,3	39,7	38,8	38,2	37,8	37,6	37,1	36,5 bp
<b>Países Bajos</b>	37,9	37,4	37,2	36,9	36,7	36,6	36,3	36,0	36,1	35,9	35,8	35,7
<b>Austria</b>	36,2	35,7	35,2	35,0	34,8	34,6	34,5	34,3	34,2	33,9	33,8	33,4
<b>Polonia</b>	43,6	43,1	42,8	42,3	41,9	41,2	40,6	39,9	39,3	38,8	38,1	37,5 b
<b>Portugal</b>	38,8	38,2	37,6	37,3	36,7	36,1	35,4	34,9	34,3	33,9	33,3	32,0 bp
<b>Rumanía</b>	42,7	42,1	41,2	40,6	40,1	39,5	39,0	38,5	37,8	37,3	36,7	36,0 p
<b>Eslovenia</b>	38,0	37,7	37,0	36,5	36,0	35,3	35,0	34,2	33,6 b	33,4	32,9	32,5
<b>Eslovaquia</b>	44,7	44,3	44,0	43,4	42,8	41,9	41,3	40,5	39,6	38,9	38,2	37,5 b
<b>Finlandia</b>	37,0	36,6	36,5	36,3	36,4	36,1	36,1	35,9	35,6	35,5	35,4	35,2
<b>Suecia</b>	36,9	36,6	36,3	36,2	36,1	35,9	35,7	35,6	35,8	36,0	36,0	36,2
<b>Reino Unido</b>	38,2	38,0	37,6	37,4	37,3	37,3	37,3	37,3	37,6	37,5	37,6	37,5 p
<b>EUSKADI*</b>	33,5	32,7	32,0	31,3	30,6	30,0	29,5	29,0	28,6	28,5	28,2	27,7

(b) Ruptura de serie. (p) Valor provisional. (:) Falta el dato.

\*Para Euskadi datos del EUSTAT.

Fuente: EUROSTAT.

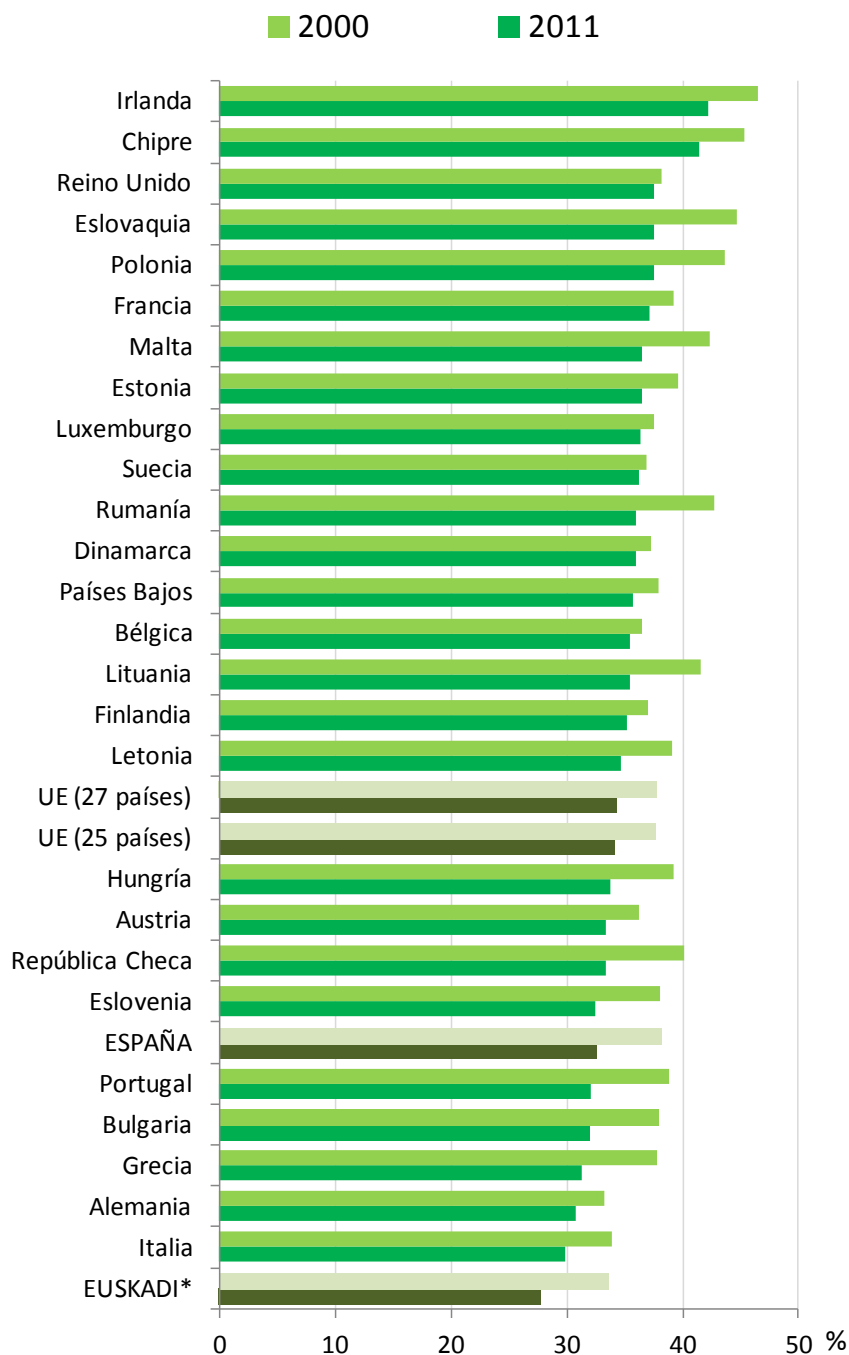


# C1

## Proporción de población (joven) en edad escolarizable

Gráfico C1.9:

Proporción de la evolución de la población de 0 a 29 años en los países integrados en la UE y en Euskadi. Años 2002 y 2011.



\*Para Euskadi datos del EUSTAT.

Fuente: EUROSTAT.



Tabla C1.10:

Proporción de la población de 0 a 29 años en los países integrados en la UE y de Euskadi\*, por tramos de edad. Año 2011.

	0-4 años	5-9 años	10-14 años	15-24 años	25-29 años	
<b>UE (27 países)</b>	5,3	5,1	5,2	11,9	6,6	bp
<b>UE (25 países)</b>	5,3	5,1	5,2	11,8	6,6	bp
<b>Bélgica</b>	5,9	5,5	5,6	12,1	6,4	b
<b>Bulgaria</b>	4,7	4,3	4,3	11,8	6,7	b
<b>República Checa</b>	5,6	4,6	4,3	12,0	6,9	bp
<b>Dinamarca</b>	5,9	5,9	6,1	12,5	5,6	
<b>Alemania</b>	4,2	4,4	4,8	11,2	6,1	
<b>Estonia</b>	5,8	5,0	4,6	13,4	7,7	
<b>Irlanda</b>	7,7	7,0	6,6	12,9	8,0	bp
<b>Grecia</b>	5,1	4,7	4,6	10,3	6,6	
<b>ESPAÑA</b>	5,4	5,1	4,6	10,3	7,0	
<b>Francia</b>	6,2	6,2	6,2	12,4	6,1	p
<b>Italia</b>	4,7	4,7	4,7	10,0	5,7	
<b>Chipre</b>	5,7	5,3	5,9	16,0	8,5	
<b>Letonia</b>	5,2	4,7	4,3	13,4	7,1	b
<b>Lituania</b>	4,8	4,5	5,5	14,2	6,4	b
<b>Luxemburgo</b>	5,7	5,8	6,1	11,9	6,9	
<b>Hungría</b>	4,8	4,8	4,9	12,3	6,9	
<b>Malta</b>	4,8	4,8	5,6	13,8	7,5	bp
<b>Países Bajos</b>	5,5	5,9	6,0	12,3	6,0	
<b>Austria</b>	4,7	4,8	5,2	12,1	6,6	
<b>Polonia</b>	5,4	4,7	5,2	13,7	8,5	b
<b>Portugal</b>	4,6	5,0	5,3	10,9	6,2	bp
<b>Rumanía</b>	5,0	4,9	5,2	13,4	7,5	p
<b>Eslovenia</b>	5,2	4,4	4,6	11,2	7,1	
<b>Eslovaquia</b>	5,2	4,9	5,3	14,0	8,1	b
<b>Finlandia</b>	5,6	5,4	5,5	12,3	6,4	
<b>Suecia</b>	6,0	5,5	5,2	13,3	6,2	
<b>Reino Unido</b>	6,2	5,6	5,7	13,1	6,9	p
<b>EUSKADI*</b>	4,7	4,6	4,2	8,4	5,8	

(b) Ruptura de serie. (p) Valor provisional.

\*Para los datos de Euskadi, la fuente es el EUSTAT.

Fuente: EUROSTAT.

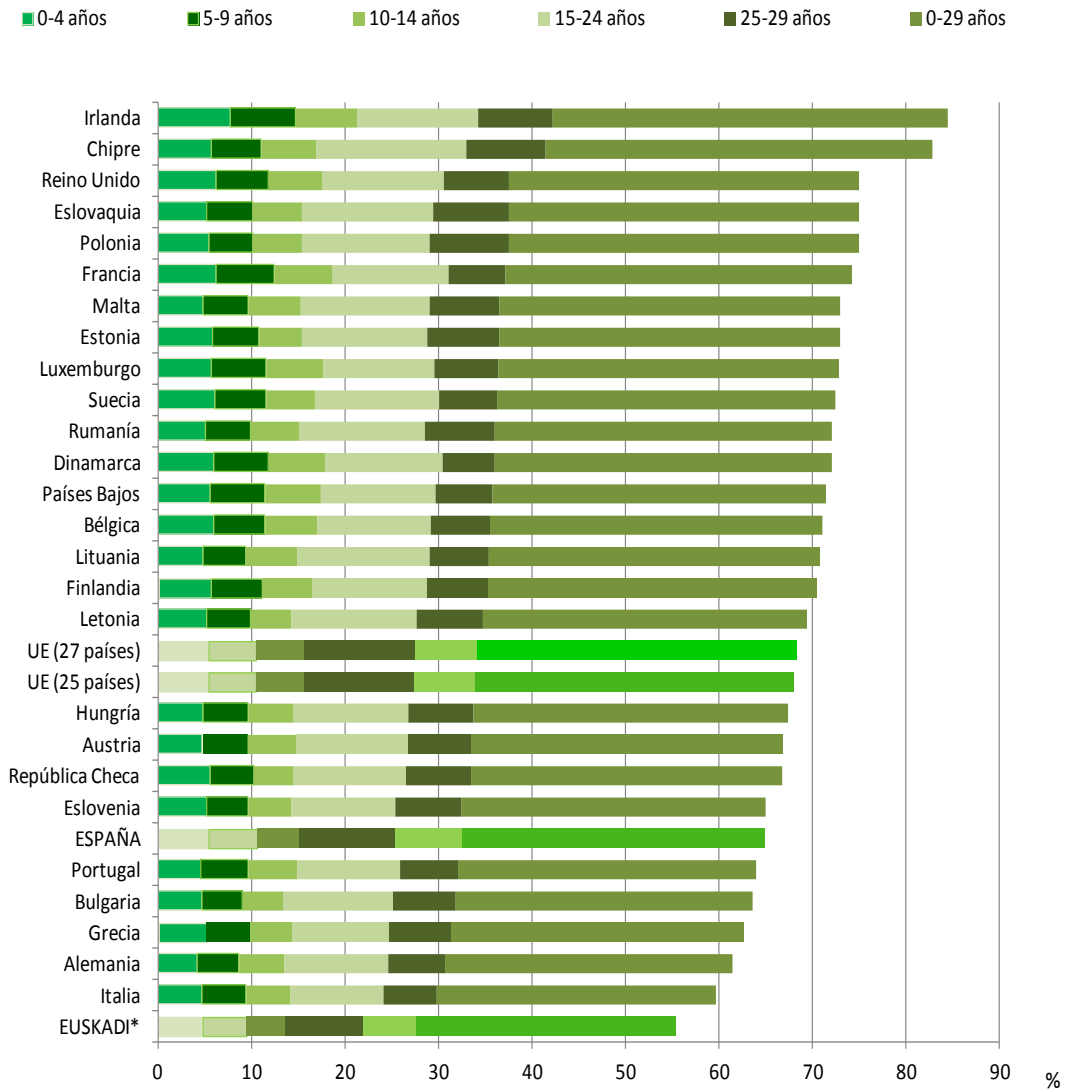


# C1

## Proporción de población (joven) en edad escolarizable

Gráfico C1.10:

Proporción de la población de 0 a 29 años en los países integrados en la UE y en Euskadi\*, por tramos de edad. Año 2011.



Fuente: EUROSTAT.

\*Para los datos de Euskadi, la fuente es el EUSTAT.