

**Lehen Hezkuntzako 3. mailako barne-ebaluazioa**

**EUSKO JAURLARITZA**



**GOBIERNO VASCO**

HEZKUNTZA, HIZKUNTZA POLITIKA  
ETA KULTURA SAILA

DEPARTAMENTO DE EDUCACION,  
POLITICA LINGUISTICA Y CULTURA



## I.2. IDAZMENA ZUZENTZEKO IRIZPIDEAK

### Ebaluazio-irizpideen azalpena.

Idazmena ebaluatzeko irizpideak hiru bloketan antolatu dira:

- Komunikazio-egoerara egokitzea (Gaitasun Soziolinguistikoa)
- Koherentzia eta kohesioa (Gaitasun Diskurtsiboa)
- Morfosintaxia, lexikoa eta ortografia (Gaitasun Linguistikoa)

### I. Komunikazio-egoerara egokitzea. Gaitasun Soziolinguistikoa.

**Egokitasun ezaugarriaren** bidez testua komunikazio-egoerarekin eta testuinguruarekin lotzen da. Hala, testuak komunikazio-egoeraren parametroak islatzen ditu: idazlearen jarrera, komunikazio-asmoa, ekoizpen- eta harrera-kanala... eta horiek testuari dagozkion hizkuntza-erregistroaren ezaugarriak markatzen dituzte. Halaber, testua komunikazio-egoerak eskatutako gaiari lotzen zaio.

Hauek dira **egokitasunarekin** zerikusia duten adierazleak:

- **Helburua.** Ea atazan proposatutakoa errespetatzen den ala ez: deskribatzea, kontatzea, azaltzea, argudiatzea.... eta ea emandako agindua betetzen den (narrazioa idatzi, albistea, gutuna, errezeta...).
- **Gaiarekiko lotura.** Ea informazioa esanguratsua den emandako komunikazio egoerari erreparaturik eta ea ikasleek ekoitzi behar duten testu-generorako egokia den. Ea proposatutako komunikazio-egoera kontuan izanik, informazioaren kantitatea nahikoa den eta kalitateari begira esanguratsua den.
- **Hizkuntza-erregistroa.** Ea erabilitako hizkuntza-erregistroa (formala, ez-formala...) ondo egokitzen zaion proposatutako hizkuntza atazari.
- **Testu-generoari dagozkion beste zenbait adierazle:** objektibotasuna/ subjektibotasuna, erreferenteari eustea, hartzailearen inplikazioa eta abar. Ezaugarri hauek balioetsiko dira, betiere, eskatutako testuan esanguratsuak badira.

### 2. Koherentzia eta kohesioa. Gaitasun diskurtsiboa.

**Koherentzia** ezaugarriaren bidez, testua, oro har, zentzu-unitate gisa antolatzen da. Informazioaren aukeraketan eta horren antolaketan egitura jakin bat ikusten da. **Kohesioa** ezaugarriak biltzen ditu testuko informazioaren arteko loturak ahalbidetzen dituzten hizkuntza-mekanismoak. Mekanismo horiek, batez ere, bi motakoak dira: morfosintaktikoak eta lexikoak.

Hauek dira **koherentziarekin eta kohesioarekin** lotutako adierazleak:

- **Informazioaren garapena eta koherentzia.** Ea informazioa modu esanguratsuan aukeratzen den, eta ea ez dagoen kontraesanik, alferrikako errepikapenik, betelanik... eta ideiak eta datuak modu logikoan garatzen diren.
- **Testu-egitura.** Ea eskatutako testuaren egitura errespetatzen den: narrazioa, deskripzioa...
- **Kohesio-mekanismoak.** Ea testuko atalak ongi lotzen diren, testu lokailu eta antolatzaile egokien bidez, erreferentea galdu gabe, gaiaren garapena bermatuz.

### **3. Morfosintaxia, lexikoa eta ortografia. Gaitasun Linguistikoa.**

**Gaitasun Linguistikoa** propietatearen bidez testua arau gramatikaletara egokitzen da. Arau morfosintaktikoen eta ortografikoen erabilera zuzena eta lexiko egokiaren erabilera dira irizpide nagusiak.

Hauek dira adierazleak:

- **Morfosintaxia.** Ea egitura morfosintaktiko zuzenak eta askotarikoak erabiltzen diren.
- **Lexikoa.** Ea erabiltzen den lexikoa eskatutako gaiari ondo egokitzen zaion.
- **Ortografia eta puntuazioa.** Ea hizkuntzaren oinarritzko ortografia eta puntuazio arauak errespetatzen diren.

## ARAU ORIENTAGARRIAK

### GAITASUN LINGUISTIKOA : GRAMATIKA, ORTOGRAFIA, PUNTUAZIOA

#### Akatsen balorazioa gramatika arloan

Datozen akatsak oinarrizkoak dira, hortaz, sistematikoki errepikatzen badira, akatsa larria da:

- Ergatiboa gaizki erabiltzea: “Ni esango dizut”, “Nik hasi naiz lanean”...
- Aditzaren komuntadura ez errespetatzea: “Gizonak ikusi dut”, “Liburu batzuk erosi zuen”.
- Denbora-nahasketa handiak: “Etorriko bazina etxera joango gara”, “Joango behar du”.
- Ordena oso gaizki jartzea: “Ez nahi du etorri”, “Daukat etxe bat mendian”, “Alokatzeko baserria da gehiegi”.

- ...

Errakuntza morfosintaktiko bakan batzuk onargarriak badira ere, akats larriak sistematikoki egiten baditu, edo, sistematikoki izan gabe, zenbait puntutan behin eta berriz huts egiten badu, 2, 1 edo 0 mailetan kokatuko da idazlana.

#### Akatsen balorazioa ortografia arloan

Ikasleek idazlanetan egiten dituzten akatsak era askotakoak izaten dira: batzuk munta handikoak edo “larriak” eta beste batzuk ez hain larriak edo garrantzi gutxiagokoak. Arinak ez dira kontuan izango (esaterako, teknizismo bat gaizki idaztea...)

Oinarrizko arau ortografiko eta maiztasun handiko hitzetan egiten direnak akats larritzat hartuko dira. Maiztasun urriko hitzetan edo egitura sintaktiko konplexuago edo bitxiagoetan egiten direnak ez dira normalean hain garrantzitsuak.

Ondokoan, idazmenean behinik behin larritzat jotzen diren hainbat akats ematen dira, adibide gisa:

- Erabilera handiko hitzetan egiten diren akatsak larriak dira beti, hala nola, aditz laguntzaile formetan S agertzea (“nais”...), tx, ts, tz duten hitz ezagunak gaizki idaztea (“etzea”...)
- Aldiz, beste zenbait huts, txikitat joko dira: erabilera urriko hitzen ortografia (“h”ak bereziki) edota gaztelaniak eragindako akatsak (m, p aurretik, v...)
- Letra larrien erabilera okerra.

- ...

Akatsak urriak eta ez larriak direnean 5, 4 edo 3 mailetan koka daiteke idazlana. Kontuan izan akats berbera bakartzat kontatuko dela.

#### Akatsen balorazioa puntuazioan

Gutxienez, marka hauek agertu beharko lukete:

- Paragrafoen amaieran puntua, baita ideia bat duen esaldi baten amaieran.
- Harridura eta galdera ikurra edo zeinua ipini behar dira, behar direnean.
- Koma, ohiko erabilpenean jarri behar da: zerrendetan, kontaktaren haria eteten denean, aposizioetan...
- Erabiltzen direnean, ondo erabiltzea: komatxoak, parentesiak eta gidoiak.

Kontuan eduki, akatsak oso ugariak ez direnean, 3. mailan ahal dela kokatu.

## IDAZMEN PROBAREN EMAITZAK ERREGISTRATZEKO TXANTILLOIA

IKASLEA: \_\_\_\_\_

DATA: \_\_\_\_\_

| <b>ADIERAZLEAK</b>   | 0                          | 1 | 2 | 3                      | 4                           | 5 |
|--|----------------------------|---|---|------------------------|-----------------------------|---|
| <b>1. KOMUNIKAZIO-EGOERARA EGOKITZEA (Gaitasun Soziolinguistikoa)</b>                                      |                            |   |   |                        |                             |   |
| - Testuaren helburua / Gaiarekiko lotura<br>- Hizkuntza-erregistroa<br>- Beste zenbait adierazle           |                            |   |   |                        |                             |   |
| <b>2. KOHERENTZIA ETA KOHESIOA (Gaitasun Diskurtsiboa)</b>   |                            |   |   |                        |                             |   |
| - Informazioaren progresioa eta koherentzia<br>- Testuaren egitura<br>- Testu antolatzaileak eta lokailuak |                            |   |   |                        |                             |   |
| <b>3. MORFOSINTAXIA, LEXIKOA, ORTOGRAFIA (Gaitasun Linguistikoa)</b>                                       |                            |   |   |                        |                             |   |
| - Morfosintaxia<br>- Lexikoa<br>- Ortografia   |                            |   |   |                        |                             |   |
|  | <b>HASIERAKO<br/>MAILA</b> |   |   | <b>ERDI-<br/>MAILA</b> | <b>MAILA<br/>AURRERATUA</b> |   |

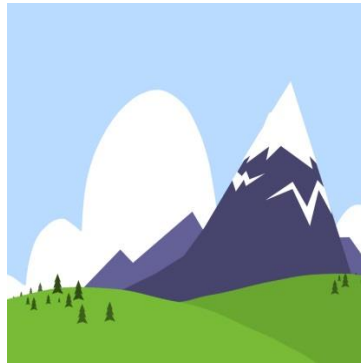
## HONA HEMEN IKASLEEI PROPOSATUKO ZAIEN IDAZMEN PROBA

### ISTORIAO ASMATU ETA IDATZI

Irudi hauetako **bat aukeratu** eta bertan kokatu zure istorioa.



Itsasoan



Mendian



Hiri handian

Kontuan izan **istorio bat** idatzi behar duzula.

Honelako erabakiak hartu behar dituzu:

- **Noiz** gertatzen den.
- **Nortzuk** diren pertsonaiak.
- **Zer** gertatzen zaien.

Zure istorioak **hiru atal** izan behar ditu:

1. hasiera
2. korapiloa
3. amaiera.

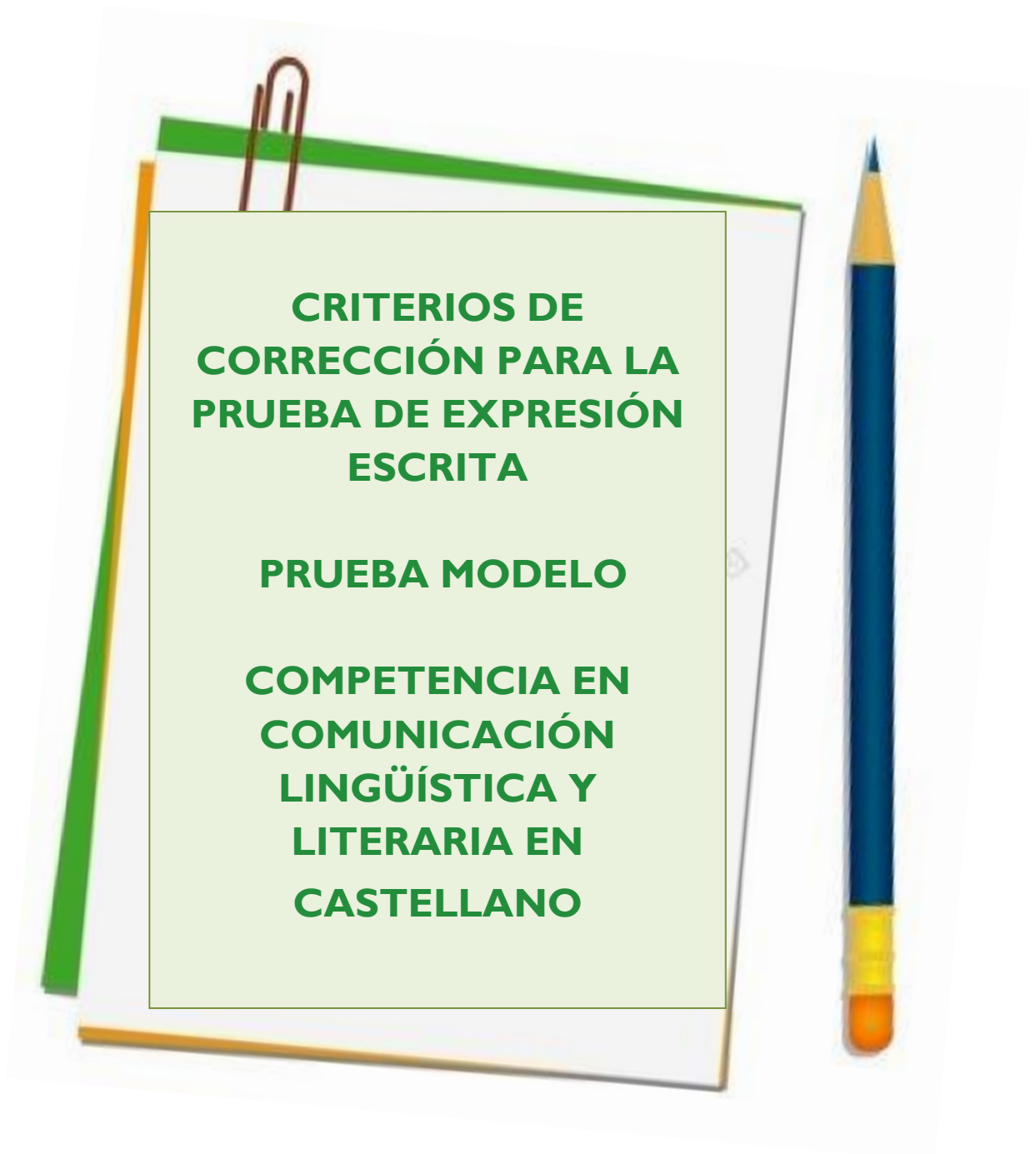
Idatzi **50 hitz** gutxienez.

20 minutu dituzu testua idazteko.

**NARRAZIOA: IRUDIA AUKERATU, ISTORIAO ASMATU ETA IDATZI**

|   | 0 | 1  | 2  | 3  | 4  | 5  |
|---|---|--|--|--|--|--|
| <b>KOMUNIKAZIO-EGOERARA EGOKITZEA</b><br>(Gaitasun Soziolinguistikoa)         |   | <p><b>Testuaren helburua / Gaiarekiko lotura</b></p> <ul style="list-style-type: none"> <li>- Ikasleak ez du ondo ulertu edo ez du betetzen eskatutakoa.</li> <li>- Helburua ez da betetzen: narrazio bat izan liteke, baina ezin da ondorioztatu bertaz hitz egiten duen. Bestela, beste testu mota bat da.</li> <li>- Oso datu gutxi ageri dira eta soilik aipatu egiten dira.</li> </ul> <p><b>Hizkuntza-erregistroa</b></p> <ul style="list-style-type: none"> <li>- Lagunen arteko diskurtsoa ageri da eta erregistroak nahastuta.</li> </ul> <p><b>Pertsona</b></p> <ul style="list-style-type: none"> <li>- Narratzailearen pertsonak nahasten dira eta ulermena eragozten da.</li> </ul>   | <p><b>Testuaren helburua / Gaiarekiko lotura</b></p> <ul style="list-style-type: none"> <li>- Testuaren helburua nekez betetzen da: NARRAZIO bat izan daiteke, baina ez du irudia aukeratu, edo ezin da ondorioztatu nortzuk diren pertsonaiak.</li> <li>- Beharrezko datuak ahal dira agertu, baina garatu gabe, zerrenda edo esaldi bakar baten bidez aipatuta baino ez.</li> </ul> <p><b>Hizkuntza-erregistroa</b></p> <ul style="list-style-type: none"> <li>- Ahozko zein idatzizko erregistroak nahasirik ageri dira. Ez dio eusten hizkuntza estandarren erregistroari.</li> </ul> <p><b>Pertsonaren erabilera</b></p> <ul style="list-style-type: none"> <li>- 1. eta 3. pertsonekin batera, besteren bat ager daiteke ez oso egoki sartuta.</li> </ul>  | <p><b>Testuaren helburua / Gaiarekiko lotura</b></p> <ul style="list-style-type: none"> <li>- Helburua betetzen da: ISTORIO bat da, emandako irudiren bat abiapuntutzat hartuta.</li> <li>- Proposatutako irudi edo gairen bat agertzen da apur bat garatuta (ez da zerrenda huts bat): noiz eta nori gertatutakoa garatzen da.</li> </ul> <p><b>Hizkuntza-erregistroa</b></p> <ul style="list-style-type: none"> <li>- Hizkuntza estandarra ageri da, hizkuntza idatziaz irudirik. Hala ere, ahozko hizkuntzari lotutako ezaugarriren bat edo beste ageri da batzuetan.</li> </ul> <p><b>Pertsonaren erabilera</b></p> <ul style="list-style-type: none"> <li>- Narratzailearen pertsona mantentzen da (normalean 1. edo 3. pertsona). Beste batzuk ahal dira erabili, ulermena eragozten ez bada.</li> </ul> | <p><b>Testuaren helburua / Gaiarekiko lotura</b></p> <ul style="list-style-type: none"> <li>- Testuaren helburua ondo betetzen da: ISTORIO bat da, istorio bat ondo kokatua eta pertsonaiak definituta.</li> <li>- Proposatutako irudiren bat aukeratu da eta horren inguruko istorioa garatu da: pertsonaiak, noiz eta zer gertatutakoa, eta agian, datu gehiago.</li> </ul> <p><b>Hizkuntza-erregistroa</b></p> <ul style="list-style-type: none"> <li>- Erregistroa formal da, idatzizko hizkuntzakoa. Ez du ahozko hizkuntzari lotutako ezaugarriak.</li> </ul> <p><b>Pertsonaren erabilera</b></p> <ul style="list-style-type: none"> <li>- Normalean 1. edo 3. pertsona izango da, baina beste pertsona batzuk ager daitezke (egoki sarturik).</li> </ul>  | <p><b>Testuaren helburua / Gaiarekiko lotura</b></p> <ul style="list-style-type: none"> <li>- Testuaren helburua guztiz betetzen da: ISTORIO bat da (egoki kokatua eta erabakiak ondo hartuta: pertsonaiei gertatutako zerbaiti buruz).</li> <li>- Proposatutako irudi bat argi aukeratu da eta horren inguruko istorioa ondo garatu da: gertakizuna, asmatutako datu edo egoera gehiagoarekin.</li> </ul> <p><b>Hizkuntza-erregistroa</b></p> <ul style="list-style-type: none"> <li>- Erregistro nahiko formal da. Ahozko zein idatzizko hizkuntzakoa da oro har.</li> </ul> <p><b>Pertsonaren erabilera</b></p> <ul style="list-style-type: none"> <li>- Ez daude aldaketak pertsona narratiboan, 1. edo 3. pertsona izango da oro har. Pertsonen aldaketak eginez gero, logikoak dira.</li> </ul>  |
| <b>KOHERENTZIA ETA KOHESIOA</b><br>(Gaitasun Diskurtsiboa)                    |   | <p><b>Informazioaren progresioa eta koherentzia</b></p> <ul style="list-style-type: none"> <li>- Datuak ez daude antolatuta.</li> <li>- Testua inkoherentea da.</li> <li>- Ideiak errepikatzen dira edo ideia gutxi daude.</li> <li>- Informazioa urria da, edo oso era traketsean dago sarturik.</li> </ul> <p><b>Testuaren egitura</b></p> <ul style="list-style-type: none"> <li>- Ez dira agertzen narrazioaren atalak.</li> <li>- Beste testu-genero bat da.</li> <li>- Ez dago inongo egiturarik.</li> <li>- Nekez uler daiteke nori eta zer gertatu zen.</li> </ul> <p><b>Testu-antolatzaileak eta lokailuak</b></p> <ul style="list-style-type: none"> <li>- Ez dago oinarritzko antolatzailearik edo lokailurik edo gaizki erabilia daude.</li> </ul> | <p><b>Informazioaren progresioa eta koherentzia</b></p> <ul style="list-style-type: none"> <li>- Ideiak eta datuak ez daude oso era logikoan antolatuta. Inkoherentziak agertzen dira.</li> <li>- Ideiak errepikatzen dira edo ideia gutxi daude. Informazio berria urria da edo era traketsean dago sarturik.</li> <li>- Testua ez dago modu kronologikoan idatzita.</li> </ul> <p><b>Testuaren egitura</b></p> <ul style="list-style-type: none"> <li>- Ez dira antzematen narrazioaren atalak (hasiera, garapena eta amaiera).</li> <li>- Zer gertatu zen eta nori ez da guztiz ulertzen.</li> </ul> <p><b>Testu-antolatzaileak eta lokailuak</b></p> <ul style="list-style-type: none"> <li>- Lokailuren bat ager daiteke, baina ez dira nahikoak edo gaizki erabilia daude.</li> </ul>  | <p><b>Informazioaren progresioa eta koherentzia</b></p> <ul style="list-style-type: none"> <li>- Ideiak eta datuak era logiko samararen antolatuta daude. Ez dago inkoherentzia larririk; ideiak nahiko pertinateak dira.</li> <li>- Ideiak ez dira ia errepikatzen; informazio berria agertzen da.</li> <li>- Modu kronologikoan idatzia (denboran saltoren bat ager daiteke)</li> </ul> <p><b>Testuaren egitura</b></p> <ul style="list-style-type: none"> <li>- Narrazioaren egitura nabaria da; hasiera eta bukaera behintzat agertzen dira, nahiz eta laburrak izan.</li> <li>- Noiz, nortzuk eta zer agertzen dira.</li> </ul> <p><b>Testu-antolatzaileak eta lokailuak</b></p> <ul style="list-style-type: none"> <li>- Oinarritzko testu-antolatzaile edo lokailuren bat agertzen da.</li> </ul>       | <p><b>Informazioaren progresioa</b></p> <ul style="list-style-type: none"> <li>- Ideiak eta datuak ondo antolatuta daude eta egoki azalduta. Koherentzia badago eta ideiak dagozkionak dira.</li> <li>- Ideiak ez dira errepikatzen, informazio berria agertzen da eta ondo ordenatuta (logikoki, kronologikoki...).</li> </ul> <p><b>Testuaren egitura</b></p> <ul style="list-style-type: none"> <li>- Narrazioaren atalak argi ageri dira, nahiz eta baten bat garbi ez nabaritu.</li> <li>- Ideiak sailkatuta daude gutxi gorabehera (hasierakoa, bukaerakoa eta garapena).</li> <li>- Argi agertzen da: noiz, zer eta pertsonaiak.</li> </ul> <p><b>Testu-antolatzaileak eta lokailuak</b></p> <ul style="list-style-type: none"> <li>- Oinarritzko testu-antolatzaile eta lokailuak agertzen dira.</li> <li>- Aurkezteko (<i>bazen behin...</i>) eta amaitzeko (<i>azkenean...</i>) formulak ager daitezke.</li> </ul> | <p><b>Informazioaren progresioa</b></p> <ul style="list-style-type: none"> <li>- Ideiak era logikoan antolatuta daude eta argi azalduta. Koherentzia badago narrazioaren datuen ordenan.</li> <li>- Ideiak ez dira errepikatzen, informazio berria agertzen da eta ondo antolatuta.</li> <li>- Modu guztiz kronologikoan idatzia.</li> </ul> <p><b>Testuaren egitura</b></p> <ul style="list-style-type: none"> <li>- Narrazioaren atal guztiak agertzen dira: aurkezpena, garapena eta amaiera. Izenburua ere ipini du.</li> <li>- Ideiak parafrasoetan sailkatuta egon daitezke.</li> <li>- Agertzen da: zer gertatu zen, noiz, nori eta nola bukatu zen.</li> </ul> <p><b>Testu-antolatzaileak eta lokailuak</b></p> <ul style="list-style-type: none"> <li>- Oinarritzko testu-antolatzaileak eta lokailuak ditu. Adibidez, aurkeztekoak (<i>behin batean, aspaldian...</i>) eta amaitzekoak (<i>ondoren, azkenean...</i>).</li> </ul> |
| <b>MORFOSINTAXIA</b><br><b>LEXIKOA, ORTOGRAFIA</b><br>(Gaitasun Linguistikoa) |   | <p><b>Morfosintaxia</b></p> <ul style="list-style-type: none"> <li>- Oinarritzko akats ugari. Testua ez da ulertzen.</li> <li>- Esaldiak gaizki osaturik.</li> <li>- Perpaus bakunak ageri dira edo lotu gabeak.</li> </ul> <p><b>Lexikoa</b></p> <ul style="list-style-type: none"> <li>- Ez da egokia. Erdarakadak agertzen dira.</li> <li>- Oro har, hitzak errepikatzen dira edo oso hitz gutxi dago.</li> </ul> <p><b>Ortografia eta puntuazioa</b></p> <ul style="list-style-type: none"> <li>- Oinarritzko akats asko.</li> <li>- Ez du maiuskularik erabiltzen.</li> <li>- Ez du puntua ondo erabiltzen.</li> <li>- Hitzak, batzuetan, elkarturik.</li> </ul>  | <p><b>Morfosintaxia</b></p> <ul style="list-style-type: none"> <li>- Oinarritzko akatsak ageri dira, hala ere testua ulergarria da.</li> <li>- Esaldi batzuk ez dira ondo osatu.</li> <li>- Batez ere perpaus bakunak ageri dira.</li> <li>- Perpaus elkartu errazen batzuk ager daitezke (eta, baina...). Baina horrelakoetan akatsak antzematen dira.</li> </ul> <p><b>Lexikoa</b></p> <ul style="list-style-type: none"> <li>- Ez da oso egokia, pobre samarra da.</li> <li>- Hitzak errepikatzen dira.</li> </ul> <p><b>Ortografia eta puntuazioa</b></p> <ul style="list-style-type: none"> <li>- Oinarritzko akatsen bat agertzen da.</li> <li>- Maiuskulak erabiltzen dituen arren, batzuetan akatsak egiten ditu.</li> <li>- Puntua batzuetan gaizki erabiltzen du.</li> <li>- Hitzak banatzen ditu gehienetan.</li> </ul> | <p><b>Morfosintaxia</b></p> <ul style="list-style-type: none"> <li>- Ez dago oinarritzko akats askorik edo ulergarritasuna eragozten duenik.</li> <li>- Esaldiak nahiko ondo osatuta daude (ordena, osagarriak...).</li> <li>- Perpaus elkarturen bat edo beste ageri da.</li> </ul> <p><b>Lexikoa</b></p> <ul style="list-style-type: none"> <li>- Lexikoa egokia da.</li> <li>- Hitzak ez dira gehiegi errepikatzen (nahiz eta errepikapenen bat egon).</li> </ul> <p><b>Ortografia eta puntuazioa</b></p> <ul style="list-style-type: none"> <li>- Ez dago oinarritzko akats askorik edo ulergarritasuna eragozten duenik.</li> <li>- Maiuskulak erabiltzen ditu.</li> <li>- Puntua, modu egokian erabiltzen du.</li> <li>- Hitzak banatzen ditu.</li> </ul>  | <p><b>Morfosintaxia</b></p> <ul style="list-style-type: none"> <li>- Oinarritzko akats morfosintaktiko gutxi dago.</li> <li>- Ondo osatzen dira esaldiak.</li> <li>- Perpaus elkartuak eta menpeko sinpleenak, erabilienak ageri dira.</li> </ul> <p><b>Lexikoa</b></p> <ul style="list-style-type: none"> <li>- Hiztegia oso egokia da.</li> <li>- Oro har, hitzak ez dira errepikatzen.</li> <li>- Lagunen arteko hizkera ez du erabiltzen.</li> </ul> <p><b>Ortografia eta puntuazioa</b></p> <ul style="list-style-type: none"> <li>- Ez dago akats handiegirik oinarritzko ortografia edo puntuazioari dagokionez.</li> <li>- Maiuskulak ondo erabiltzen ditu.</li> <li>- Puntua modu egokian erabiltzen du.</li> </ul>   | <p><b>Morfosintaxia</b></p> <ul style="list-style-type: none"> <li>- Ez dago akats morfosintaktikorik.</li> <li>- Esaldiak oso ondo osatuta daude (ordena, osagarriak...).</li> <li>- Perpaus elkartuak eta menpeko errazenen ongi erabilia ageri dira.</li> </ul> <p><b>Lexikoa</b></p> <ul style="list-style-type: none"> <li>- Oso egokia da eta aberatsa izan daiteke.</li> <li>- Sinonimoak ageri dira.</li> </ul> <p><b>Ortografia eta puntuazioa</b></p> <ul style="list-style-type: none"> <li>- Oinarritzko ortografia edo puntuazio arauak ondo erabiltzen ditu.</li> <li>- Maiuskulak ondo erabiltzen ditu.</li> <li>- Puntua eta bi puntuak modu egokian erabiltzen ditu.</li> </ul>   |





**Prueba interna de 3º de Educación Primaria**

**EUSKO JAURLARITZA**



**GOBIERNO VASCO**

HEZKUNTZA, HIZKUNTZA POLITIKA  
ETA KULTURA SAILA

DEPARTAMENTO DE EDUCACIÓN,  
POLÍTICA LINGÜÍSTICA Y CULTURA



# CRITERIOS DE CORRECCIÓN PARA LA PRUEBA DE EXPRESIÓN ESCRITA

## Descripción general de los criterios.

Los criterios de evaluación de la expresión escrita se han organizado en los bloques siguientes:

- Competencia sociolingüística o adecuación.
- Competencia discursiva, o coherencia y cohesión.
- Competencia lingüística, que hace referencia al léxico, la gramática y la ortografía.

Criterios de corrección:

### 1. Competencia sociolingüística o adecuación.

La adecuación es la propiedad por la que el texto se ajusta a la situación de comunicación planteada y al contexto discursivo. El texto refleja las características de esa situación comunicativa en la que se desarrolla: la intención comunicativa, la actitud de los interlocutores, el canal de producción y recepción, etc. Además, señala las peculiaridades lingüísticas referidas al registro utilizado y hace referencia a si el texto se adapta con pertinencia al tema en la situación comunicativa determinada.

Los indicadores de la competencia sociolingüística son los siguientes:

- **Objetivo del texto:** observar si se respeta la finalidad de la tarea (narrar, describir, elaborar, argumentar...) y si se logra realizar la consigna estipulada en el ítem (elaborar una receta, redactar una narración, una carta, etc.)
- **Registro lingüístico:** se refiere a si la variedad lingüística utilizada es adecuada a la tarea (formal o informal).
- **Otros indicadores que se relacionan con el género textual y que se evalúan en los casos en que sea pertinente:** mantenimiento de la persona verbal, objetividad / subjetividad en el desarrollo del tema, mantenimiento del referente, implicación hacia el receptor...

### 2. Competencia discursiva: coherencia y cohesión.

La **coherencia** es la propiedad por la cual un texto se organiza globalmente como una unidad de sentido. Se tendrá en cuenta la selección de la información, así como el desarrollo de la misma y su organización en la estructura que corresponda al género tratado.

La **cohesión** engloba los mecanismos lingüísticos que permiten establecer relaciones entre la información del texto, a través de sus enunciados. Estos mecanismos son de dos tipos: gramaticales (o morfosintácticos) y léxicos.

Los indicadores de la competencia discursiva son los siguientes:

- **Progresión y coherencia de la información:** si la selección de la información es adecuada y nueva, si dicha información avanza sin contradicciones o repeticiones innecesarias, etc. Y si las ideas y los datos se desarrollan de forma lógica.
- **Estructura textual:** debe respetarse la estructura textual del texto solicitado, ya sea una narración, una exposición, etc.
- **Mecanismos de cohesión:** si aparecen los conectores y los organizadores textuales necesarios para elaborar un texto cohesionado, sin perder el referente y de modo que se asegure la progresión temática.

### **3. Competencia lingüística: léxico, gramática y ortografía.**

Mediante esta competencia se comprueba si el texto se ajusta a la normativa lingüística. Se solicita la utilización correcta de las reglas ortográficas, morfosintácticas y un uso apropiado del léxico.

Los indicadores de la competencia lingüística son los siguientes:

- **Gramática:** si se utilizan estructuras gramaticales y morfosintácticas correctas y variadas.
- **Léxico:** la utilización de un léxico ajustado al tema solicitado.
- **Ortografía:** si se respetan las normas ortográficas básicas.

## PAUTAS ORIENTATIVAS PARA LA CORRECCIÓN ORTOGRÁFICA

Las normas ortográficas afectan directamente a la escritura. Estos criterios se tienen en cuenta considerando que con frecuencia aparecerán algunos errores gramaticales.

Teniendo en cuenta la edad del alumnado nos fijaremos en la ortografía de las palabras más habituales.

### GRAMÁTICA, ORTOGRAFÍA Y PUNTUACIÓN

- + Adecuada ortografía de las palabras aunque con algunos fallos básicos (ll, y, g-j, s-c, b-v, h, c-z-q...) en palabras de uso común.
- + M antes de p y b (con errores ya que están en una enseñanza bilingüe)
- + Uso de la B: En las palabras más habituales, como las que empiezan por bu, bur y bus.
- + Utilización de letras mayúsculas al comienzo del texto, después de cada punto y en los nombres propios.
- + Respeto y uso adecuado de la persona verbal.
- + La mayoría de las oraciones siguen el orden adecuado.
- + Separación de palabras y de renglones.
- + Uso generalizado del punto (.) al final de la frase y del párrafo.
- + Uso de las comillas, paréntesis y guiones.
- + Aparición de algún otro signo de puntuación cuando sea necesario: coma (en enumeraciones, en las aposiciones), admiración, exclamación...

### VOCABULARIO

Aparecen, aunque con algún error, palabras de uso corriente que no están sujetas a ninguna norma especial pero que están relacionadas con el vocabulario usual: las partes del cuerpo, colores, números, animales y plantas corrientes, etc.

En general, aunque puedan existir varios errores gramaticales y repeticiones de palabras, son admisibles en el nivel medio teniendo en cuenta la edad del alumnado.

## PLANTILLA PARA EL REGISTRO DE LA PRUEBA DE EXPRESIÓN ESCRITA

IKASLEA/ ALUMNO/A: \_\_\_\_\_

DATA/ FECHA: \_\_\_\_\_

| <b>DESCRPTORES</b>  | <b>0</b>             | <b>1</b> | <b>2</b> | <b>3</b>           | <b>4</b>              | <b>5</b> |
|---|----------------------|----------|----------|--------------------|-----------------------|----------|
| <b>1. COMPETENCIA SOCIOLINGÜÍSTICA O ADECUACIÓN</b>   |                      |          |          |                    |                       |          |
| <ul style="list-style-type: none"> <li>- Objetivo del texto. Pertinencia del tema.</li> <li>- Registro lingüístico utilizado.</li> <li>- Otros indicadores.</li> </ul>    |                      |          |          |                    |                       |          |
| <b>2. COMPETENCIA DISCURSIVA: COHERENCIA Y COHESIÓN</b>   |                      |          |          |                    |                       |          |
| <ul style="list-style-type: none"> <li>- Progreso y coherencia de la información.</li> <li>- Estructura del cuento.</li> <li>- Uso de organizadores textuales.</li> </ul> |                      |          |          |                    |                       |          |
| <b>3 COMPETENCIA LINGÜÍSTICA: LÉXICO, GRAMÁTICA Y ORTOGRAFÍA</b>  |                      |          |          |                    |                       |          |
| <ul style="list-style-type: none"> <li>- Morfosintaxis.</li> <li>- Léxico.</li> <li>- Ortografía y puntuación.</li> </ul>   |                      |          |          |                    |                       |          |
|   | <b>NIVEL INICIAL</b> |          |          | <b>NIVEL MEDIO</b> | <b>NIVEL AVANZADO</b> |          |

## A CONTINUACIÓN SE PRESENTA EL EJEMPLO DE PRUEBA MODELO

### CUENTO FANTÁSTICO

#### INVENTA UNA HISTORIA QUE SEA MUY ESPECIAL

Trata de imaginar que eres el niño de la imagen y que estás leyendo un cuento.

De repente, los muñecos de tu habitación toman vida y comienzan a saltar y bailar, el cohete se dispara, la bola del mundo empieza a dar vueltas... ¿Qué está pasando? Cuéntanos cómo sigue esta historia.

Debes incluir estos datos:

- el título;
- qué ha ocurrido;
- cómo ha sucedido;
- qué ha pasado después;
- cómo ha terminado.

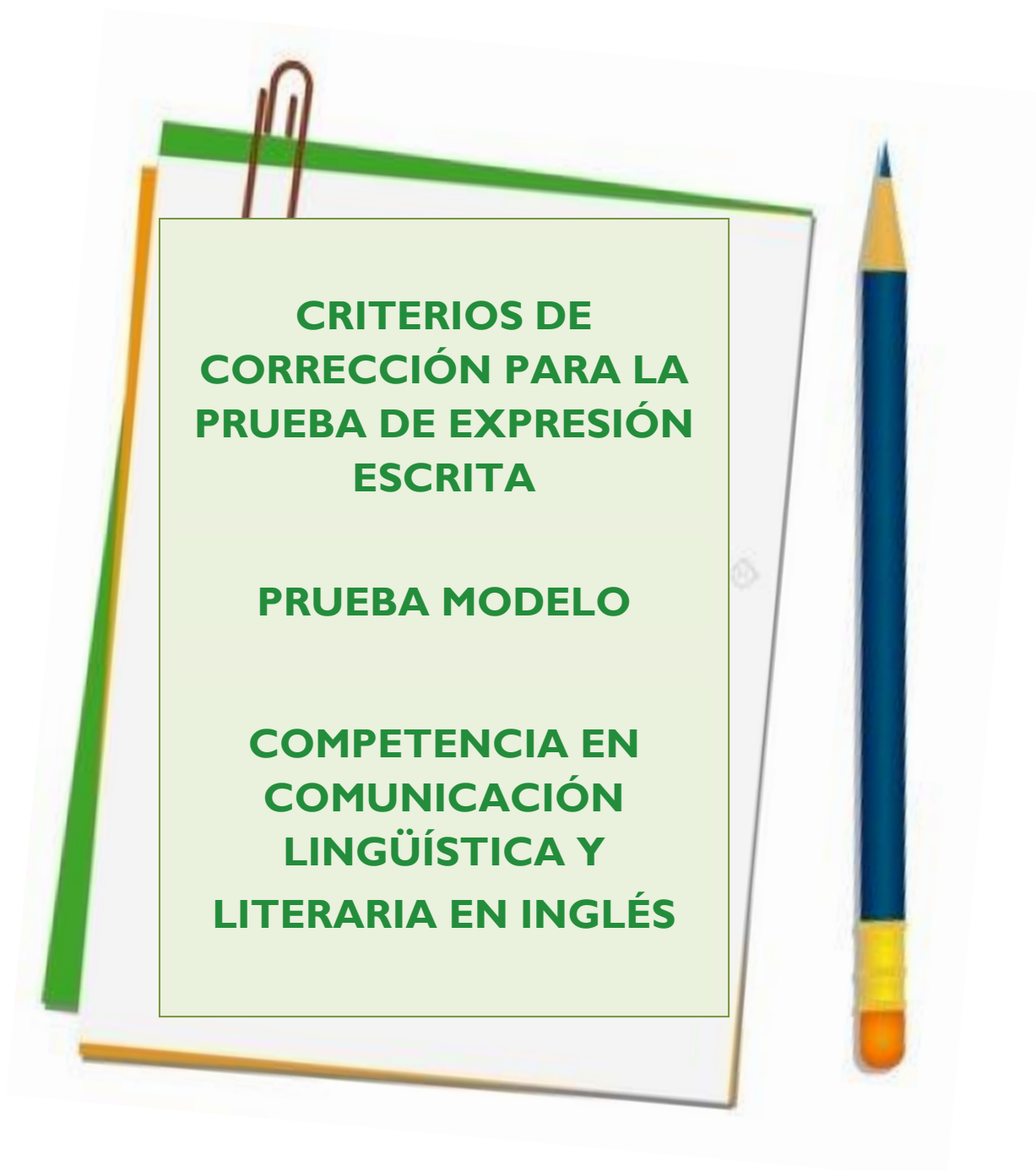


- Cuida la ortografía.
- No olvides volver a leer tu texto.
- Escribe, al menos, **50 - 60 palabras**.
- Tienes **20 minutos** para completar esta prueba.

NARRACIÓN DE UN CUENTO FANTÁSTICO

|   | 0   | 1   | 2   | 3   | 4   | 5  |
|---|---|---|---|---|---|--|
| <b>ADECUACIÓN A LA SITUACIÓN DE COMUNICACIÓN<br/>COMPETENCIA SOCIOLINGÜÍSTICA</b>       |   | <p><b>Objetivo del texto. Pertinencia con respecto al tema</b></p> <ul style="list-style-type: none"> <li>-El texto no informa sobre lo ocurrido y no se ha cumplido el objetivo.</li> <li>-No hay un título.</li> <li>-Información insuficiente confusa e irrelevante.</li> <li>-Texto muy básico que no está adaptado a la situación comunicativa ni a la finalidad del cuento.</li> </ul> <p><b>Registro lingüístico utilizado</b></p> <ul style="list-style-type: none"> <li>-Uso de un discurso coloquial o inadecuado.</li> <li>-Mezcla de registros: lengua escrita/oral.</li> <li>-Presencia de vulgarismos.</li> </ul> <p><b>Mantenimiento de la persona verbal</b></p> <ul style="list-style-type: none"> <li>-Existencia de distintas personas narrativas que hacen confuso el texto.</li> </ul>   | <p><b>Objetivo del texto. Pertinencia con respecto al tema</b></p> <ul style="list-style-type: none"> <li>-El texto no es un cuento o puede ser una narración, pero no se puede concluir qué ocurre y cómo ocurre.</li> <li>-El título está presente, pero no parece estar relacionado con el cuento.</li> <li>-Información insuficiente y confusa.</li> <li>-Pobre desarrollo de la tarea. Listado.</li> </ul> <p><b>Registro lingüístico utilizado</b></p> <ul style="list-style-type: none"> <li>-Uso de un discurso coloquial o inadecuado.</li> <li>-Uso de expresiones de la lengua oral.</li> </ul> <p><b>Mantenimiento de la persona verbal</b></p> <ul style="list-style-type: none"> <li>-Existencia de distintas personas narrativas que hacen confuso el texto.</li> </ul>  | <p><b>Objetivo del texto. Pertinencia con respecto al tema</b></p> <ul style="list-style-type: none"> <li>-El texto es un CUENTO FANTÁSTICO y hay un título, aunque no de mucha información sobre el tema.</li> <li>-No es un mero listado de hechos.</li> <li>-Información suficiente y, en general, sobre la historia inventada que se intenta contar.</li> </ul> <p><b>Registro lingüístico utilizado</b></p> <ul style="list-style-type: none"> <li>-Utiliza el registro adecuado.</li> <li>-Uso de un discurso relativamente formal propio de la lengua escrita.</li> <li>-No hay vulgarismos.</li> </ul> <p><b>Mantenimiento de la persona verbal</b></p> <ul style="list-style-type: none"> <li>-No hay cambios injustificados en la persona narrativa (normalmente 1ª persona, también 3ª si menciona datos personales)</li> </ul>  | <p><b>Objetivo del texto. Pertinencia con respecto al tema</b></p> <ul style="list-style-type: none"> <li>-El texto es un CUENTO FANTÁSTICO y hay un título relacionado con el tema.</li> <li>-Responde a algunas de estas preguntas: qué, quién, cuándo, dónde, por qué.</li> <li>-Responde a la situación comunicativa planteada.</li> <li>-Sigue los puntos de orientación dados y la extensión del texto se ajusta a lo que se le pide.</li> </ul> <p><b>Registro lingüístico utilizado</b></p> <ul style="list-style-type: none"> <li>-En general, uso de un discurso formal propio de la lengua escrita.</li> <li>-No hay vulgarismos, ni expresiones de la lengua oral.</li> </ul> <p><b>Mantenimiento de la persona verbal</b></p> <ul style="list-style-type: none"> <li>-No hay cambios injustificados en la persona narrativa ( normalmente 1ª persona, también 3ª si menciona datos personales)</li> </ul>  | <p><b>Objetivo del texto. Pertinencia con respecto al tema</b></p> <ul style="list-style-type: none"> <li>-El texto es un CUENTO FANTÁSTICO y el título es creativo, llama la atención y está relacionado con el cuento.</li> <li>-Aparece mucha información.</li> <li>-El tema está muy bien desarrollado y aparecen datos inventados respecto al lugar, situación, personas...</li> <li>-Responde a la mayoría de las preguntas: qué, quién, cuándo, dónde, por qué.</li> </ul> <p><b>Registro lingüístico utilizado</b></p> <ul style="list-style-type: none"> <li>-Uso de un discurso suficientemente formal propio de la lengua escrita.</li> <li>-No hay vulgarismos, ni expresiones de la lengua oral.</li> </ul> <p><b>Mantenimiento de la persona verbal</b></p> <ul style="list-style-type: none"> <li>-No hay cambios injustificados en la persona narrativa (normalmente 1ª persona, también 3ª si menciona datos personales)</li> </ul> |
| <b>COHERENCIA Y COHESIÓN TEXTUAL<br/>COMPETENCIA DISCURSIVA</b>                         | <p>Texto que tenga 10 palabras o menos.</p> <p>Texto sin sentido, o tan pobre que no permite valorar los criterios y no llega al nivel 1.</p> | <p><b>Progreso y coherencia de la información</b></p> <ul style="list-style-type: none"> <li>-No hay estructura en el texto.</li> <li>- La información está desordenada y el texto resulta incoherente.</li> <li>-El texto es incompleto y la ausencia de información dificulta su comprensión.</li> <li>-Hay repeticiones y la información no progresa.</li> <li>-El cuento no progresa, se observan saltos u omisiones injustificadas entre las oraciones.</li> </ul> <p><b>Estructura del cuento</b></p> <ul style="list-style-type: none"> <li>-El cuento podría tener inicio, desarrollo y desenlace, pero no son claros o carece de uno de los componentes.</li> <li>-El texto no tiene ningún tipo de estructura.</li> <li>-Falta de claridad en la exposición de ideas, lo cual impide la comprensión.</li> <li>-Las ideas están ordenadas al azar.</li> <li>-No hay conexión entre los elementos de la producción.</li> </ul> <p><b>Uso de organizadores textuales</b></p> <ul style="list-style-type: none"> <li>-No usa o lo hace de manera incorrecta.</li> </ul> | <p><b>Progreso y coherencia de la información</b></p> <ul style="list-style-type: none"> <li>-La información no está bien ordenada.</li> <li>- No hay estructura en el texto, no hay sentido global del mismo.</li> <li>-La información a veces es repetitiva o incoherente.</li> <li>-La información no progresa a lo largo de todo el texto.</li> <li>-Se puede apreciar progresión en el tema, pero se observan saltos entre las oraciones.</li> </ul> <p><b>Estructura del cuento</b></p> <ul style="list-style-type: none"> <li>-El cuento tiene inicio, desarrollo y desenlace, pero no son del todo claros y llega a desviarse del tema en algunas ocasiones.</li> <li>-Se aprecia con dificultad el tipo de estructura textual.</li> <li>-No se aprecian distribución de ideas o partes del texto en la descripción.</li> </ul> <p><b>Uso de organizadores textuales</b></p> <ul style="list-style-type: none"> <li>-No se usan.</li> <li>-Las oraciones no están enlazadas.</li> </ul> | <p><b>Progreso y coherencia de la información</b></p> <ul style="list-style-type: none"> <li>-En general la información progresa a lo largo de todo el texto lo cual hace que el cuento parezca organizado.</li> <li>-El cuento está estructurado y se aprecia cierto sentido global.</li> <li>-La información progresa suficientemente.</li> <li>-No hay repeticiones, ni incoherencias en la información.</li> <li>-El cuento presenta progresión temática y las oraciones están bien construidas.</li> <li>-Da información pertinente, sin datos irrelevantes.</li> </ul> <p><b>Estructura del cuento</b></p> <ul style="list-style-type: none"> <li>-El cuento tiene inicio, desarrollo y desenlace; elementos que son abordados con claridad. Todo el cuento aborda con claridad las partes en las que se desarrolla y la situación está clarísimamente definida.</li> <li>-El cuento está bien organizado.</li> <li>-Las ideas o partes del texto aparecen diferenciadas en párrafos.</li> </ul> <p><b>Uso de organizadores textuales</b></p> <ul style="list-style-type: none"> <li>-Se utiliza algún organizador textual o conector.</li> <li>-Las oraciones están bien enlazadas: uso correcto de conectores.</li> <li>-Inicio (<i>Erase una vez...</i>) y final (<i>Al final...</i>)</li> </ul> | <p><b>Progreso y coherencia de la información</b></p> <ul style="list-style-type: none"> <li>-La información progresa suficientemente.</li> <li>-No hay repeticiones, ni incoherencias en la información.</li> <li>-El texto está bien estructurado, con sentido global. El texto se percibe como una unidad.</li> <li>-Buena progresión temática, las oraciones están bien construidas.</li> <li>-Da información pertinente, ausencia total de datos irrelevantes.</li> </ul> <p><b>Estructura del cuento</b></p> <ul style="list-style-type: none"> <li>-El cuento tiene inicio, desarrollo y desenlace; elementos que son abordados con claridad. Todo el cuento aborda con claridad las partes en las que se desarrolla y la situación está clarísimamente definida.</li> <li>-El cuento está bien organizado.</li> <li>-Las ideas o partes del texto aparecen diferenciadas en párrafos.</li> </ul> <p><b>Uso de organizadores textuales</b></p> <ul style="list-style-type: none"> <li>-Se utilizan organizadores textuales.</li> <li>-Las oraciones están bien enlazadas: uso correcto de conectores y conjunciones.</li> <li>-Inicio (<i>Erase una vez, cuando era pequeño-a...</i>) y final (<i>Para terminar, por último...</i>)</li> </ul> |  |
| <b>CORRECCIÓN<br/>LÉXICA, MORFOSINTÁCTICA Y ORTOGRÁFICA<br/>COMPETENCIA LINGÜÍSTICA</b> |   | <p><b>Morfosintaxis</b></p> <ul style="list-style-type: none"> <li>-Hay errores en la construcción de las frases que dificultan la comprensión del texto.</li> <li>-No termina las oraciones.</li> <li>-Usa oraciones muy simples.</li> <li>-Une palabras.</li> </ul> <p><b>Léxico</b></p> <ul style="list-style-type: none"> <li>-Se evidencia una falta considerable de léxico.</li> <li>-Excesivas repeticiones.</li> </ul> <p><b>Ortografía y puntuación</b></p> <ul style="list-style-type: none"> <li>-Existen todo tipo de faltas de ortografía lo que dificulta claramente la comprensión.</li> <li>-No utiliza las mayúsculas.</li> <li>-No usa los signos de puntuación o lo hace de manera incorrecta.</li> </ul>  | <p><b>Morfosintaxis</b></p> <ul style="list-style-type: none"> <li>-Aparecen incorrecciones gramaticales que en ocasiones dificultan la comprensión del texto.</li> <li>-En alguna ocasión no termina las oraciones.</li> <li>-Usa oraciones muy simples.</li> </ul> <p><b>Léxico</b></p> <ul style="list-style-type: none"> <li>-Se evidencia una falta clara de léxico.</li> <li>-Muchas repeticiones.</li> </ul> <p><b>Ortografía y puntuación</b></p> <ul style="list-style-type: none"> <li>-Los errores ortográficos a veces dificultan la comprensión del texto.</li> <li>-Existen faltas de ortografía básica en palabras de uso común.</li> <li>-Utiliza alguna mayúscula, pero no de forma adecuada.</li> <li>-Omite alguno de los puntos al separar oraciones.</li> </ul>  | <p><b>Morfosintaxis</b></p> <ul style="list-style-type: none"> <li>-En general, no existen casi errores gramaticales que dificulten la comprensión del texto.</li> <li>-Las frases están bastante bien construidas (orden, componentes...)</li> <li>-Aparece alguna oración coordinada.</li> </ul> <p><b>Léxico</b></p> <ul style="list-style-type: none"> <li>-El léxico es adecuado.</li> <li>-No hay muchas repeticiones de palabras.</li> </ul> <p><b>Ortografía y puntuación</b></p> <ul style="list-style-type: none"> <li>-No existen faltas de ortografía básicas que dificulten la comprensión del texto.</li> <li>-Usa generalmente las mayúsculas.</li> <li>-Utiliza el punto de manera adecuada la mayoría de las veces.</li> </ul>   | <p><b>Morfosintaxis</b></p> <ul style="list-style-type: none"> <li>-Utiliza adecuadamente aspectos morfológicos de género y número, así como los tiempos verbales.</li> <li>-Uso de diferentes tipos de oraciones.</li> <li>-No suele cometer errores en las construcciones de las oraciones.</li> <li>-Termina adecuadamente las oraciones.</li> <li>-Las oraciones coordinadas son bastante comunes.</li> </ul> <p><b>Léxico</b></p> <ul style="list-style-type: none"> <li>-El léxico es ajustado (sin vulgarismos ni incorrecciones léxicas).</li> </ul> <p><b>Ortografía y puntuación</b></p> <ul style="list-style-type: none"> <li>-No aparecen faltas de ortografía graves (ortografía natural).</li> <li>-Utiliza correctamente las mayúsculas.</li> <li>-Aplica adecuadamente los puntos a lo largo de todo el cuento.</li> </ul>   | <p><b>Morfosintaxis:</b></p> <ul style="list-style-type: none"> <li>-Utiliza adecuadamente aspectos morfológicos de género y número, así como los tiempos verbales.</li> <li>-Uso de diferentes tipos de oraciones.</li> <li>-No hay errores en las construcciones de las frases.</li> <li>-Termina siempre las oraciones.</li> <li>-Las oraciones son principalmente coordinadas.</li> </ul> <p><b>Léxico:</b></p> <ul style="list-style-type: none"> <li>-El léxico es ajustado y variado.</li> <li>-Podría aparecer algún sinónimo para evitar repeticiones.</li> </ul> <p><b>Ortografía y puntuación:</b></p> <ul style="list-style-type: none"> <li>-No aparecen faltas de ortografía (ortografía natural).</li> <li>-Uso correcto de las mayúsculas.</li> <li>-Aplica correctamente el uso de los puntos a lo largo del cuento.</li> </ul>   |





**Prueba interna de 3° de Educación Primaria**



# CRITERIOS DE CORRECCIÓN PARA LA PRUEBA DE EXPRESIÓN ESCRITA

## Descripción general de los criterios.

Los criterios de evaluación de la expresión escrita se han organizado en los bloques siguientes:

- Competencia sociolingüística o adecuación.
- Competencia discursiva, o coherencia y cohesión.
- Competencia lingüística, que hace referencia al léxico, la gramática y la ortografía.

### 1. Competencia sociolingüística o adecuación.

La adecuación es la propiedad por la que el texto se ajusta a la situación de comunicación planteada y al contexto discursivo. El texto refleja las características de esa situación comunicativa en la que se desarrolla: la intención comunicativa, la actitud de los interlocutores, el canal de producción y recepción, etc. Además, señala las peculiaridades lingüísticas referidas al registro utilizado y hace referencia a si el texto se adapta con pertinencia al tema en la situación comunicativa determinada.

Los indicadores de la competencia sociolingüística son los siguientes:

- **Objetivo del texto:** observar si se respeta la finalidad de la tarea (narrar, describir, exponer, argumentar...) y si se logra realizar la consigna estipulada en el ítem (redactar una narración, una noticia, una carta, etc.)
- **Pertinencia del tema:** si la información redactada es relevante para la situación de comunicación solicitada, y si la forma en la que aparece es adecuada al género en cuestión (punto de vista objetivo en una noticia, etc.).
- **Registro lingüístico:** se refiere a si la variedad lingüística utilizada es adecuada a la tarea (formal o informal).
- **Otros indicadores que se relacionan con el género textual y que se evalúan en los casos que sea pertinente:** objetividad en el desarrollo del tema, mantenimiento de la persona verbal....

### 2. Competencia discursiva: coherencia y cohesión.

La **coherencia** es la propiedad por la cual un texto se organiza globalmente como una unidad de sentido. Se tendrá en cuenta la selección de la información, así como el desarrollo de la misma y su organización en la estructura que corresponda al género tratado.

La **cohesión** engloba los mecanismos lingüísticos que permiten establecer relaciones entre la información del texto, a través de sus enunciados. Estos mecanismos son de dos tipos: gramaticales (o morfosintácticos) y léxicos.

Los indicadores de la competencia discursiva son los siguientes:

**-Progresión y coherencia de la información:** si la selección de la información es adecuada y nueva, si dicha información avanza sin contradicciones o repeticiones innecesarias, etc. Y si las ideas y los datos se desarrollan de forma lógica.

**-Estructura textual:** debe respetarse la estructura textual del texto solicitado, ya sea una narración, una exposición, etc.

**-Mecanismos de cohesión:** si aparecen los conectores y los organizadores textuales necesarios para elaborar un texto cohesionado, sin perder el referente y de modo que se asegure la progresión temática.

### **3. Competencia lingüística: gramática, léxico y ortografía.**

Mediante esta competencia se comprueba si el texto se ajusta a la normativa lingüística. Se solicita la utilización correcta de las reglas ortográficas, morfosintácticas y un uso apropiado del léxico.

Los indicadores de la competencia lingüística son los siguientes:

**-Gramática:** si se utilizan estructuras gramaticales y sintácticas correctas y variadas.

**-Léxico:** la utilización de un léxico ajustado al tema solicitado.

**-Ortografía:** si se respetan las normas ortográficas básicas.

## ORIENTACIONES LINGÜÍSTICAS. LÉXICO, GRAMÁTICA, ORTOGRAFÍA Y PUNTUACIÓN

En este nivel, el alumnado se encuentra en una fase incipiente en el uso de la expresin escrita en ingls. Al mismo tiempo, est afianzando los mecanismos de lectura y escritura en euskara y castellano, las cuales tienen una correspondencia grafía fonema diferente a la del ingls. En consecuencia, las producciones de nivel intermedio podran requerir un pequeo esfuerzo de comprensin debido a posibles errores sintcticos y de ortografa, as como por una caligrafía que aún se est consolidando.

A continuacin, se explican las **cuestiones ms relevantes que caracterizan el nivel intermedio**.

### Léxico

-El alumnado utilizará vocabulario muy bsico relacionado con palabras de uso muy frecuente como colores, tamaos, partes del cuerpo, prendas de vestir, alimentos, cosas que le gustan o que no le gustan... sirviéndose del modelo, o de los ejemplos que se le ofrecen para hacer la tarea.

### Gramática

-**Cuando sustituye informacin en un modelo** dado, el alumnado utilizará y mantendr la persona verbal correspondiente, as como las estructuras del modelo.

-**Cuando no haya un modelo**, se permitirán las oraciones escritas con errores sintcticos siempre que no dificulten excesivamente la comprensin.

#### Ejemplos de errores que no dificultan la comprensin

- Omisin de sujeto: *is big*.
- Omisin de artculo: *it is boy*.
- Omisin de s en tercera persona de singular: *he like*

#### Ejemplos de errores que dificultan la comprensin

- Omisin de verbo: *I football*.
- Confundir los verbos *to have* y *to be*: *I have big*.
- Es difcil interpretar el significado: *I don't like angry*.

### Ortografía

-El alumnado utilizará mayúscula para los nombres propios, al inicio del texto, al principio de la oracin y despus de un punto.

-Cuando haya un modelo, copiará correctamente de ese modelo.

-Podrá escribir reproduciendo la fonética de las palabras de otras lenguas, siempre que no se dificulte la comprensin: *hed* por *head*, *gren/grin* por *green*, *wait* por *white*, *geld* por *girl*. En los casos siguientes, la comprensin se dificulta: *jez* por *head*, *tile* por *tail*, *mite* por *meat*.

### Puntuación

-El alumnado utilizará el punto al final de los párrafos y de las oraciones.

-Utilizará signos de interrogacin y exclamacin cuando sean necesarios.

-Utilizará la coma en las enumeraciones.

**IMPORTANTE:** En general es esperable que el texto tenga de 20 a 25 palabras. Los textos que aun siendo correctos estén entre **5 y 8 palabras**, se situarán **como máximo** en el **nivel intermedio**, en este apartado.

## PLANTILLA PARA EL REGISTRO DE RESULTADOS DE LA PRUEBA DE EXPRESIÓN ESCRITA

ALUMNO/A: \_\_\_\_\_

FECHA: \_\_\_\_\_

| <i>DESCRIPTORES</i>   | 0                    | 1 | 2 | 3                  | 4                     | 5 |
|---|----------------------|---|---|--------------------|-----------------------|---|
| <b>1. ADECUACIÓN TEXTUAL (COMPETENCIA SOCIOLINGÜÍSTICA)</b>   |                      |   |   |                    |                       |   |
| <ul style="list-style-type: none"> <li>- Finalidad del texto. Pertinencia del tema.</li> <li>- Registro lingüístico utilizado.</li> <li>- Otros indicadores.</li> </ul> |                      |   |   |                    |                       |   |
| <b>2. COHERENCIA Y COHESIÓN TEXTUAL (COMPETENCIA DISCURSIVA)</b>  |                      |   |   |                    |                       |   |
| <ul style="list-style-type: none"> <li>- Progreso y organización de la información.</li> <li>- Estructura de la descripción.</li> </ul>                                 |                      |   |   |                    |                       |   |
| <b>3. LÉXICO, GRAMÁTICA, ORTOGRAFÍA Y PUNTUACIÓN (COMPETENCIA LINGÜÍSTICA)</b>  |                      |   |   |                    |                       |   |
| <ul style="list-style-type: none"> <li>- Morfosintaxis.</li> <li>- Léxico.</li> <li>- Ortografía y puntuación.</li> </ul>   |                      |   |   |                    |                       |   |
|   | <b>NIVEL INICIAL</b> |   |   | <b>NIVEL MEDIO</b> | <b>NIVEL AVANZADO</b> |   |

## A CONTINUACIÓN SE PRESENTA EL EJEMPLO DE PRUEBA MODELO

# DESCRIPCIÓN HORSES & PENGUINS

L3NI0063

Read some facts about horses.

## HORSES



Horses have **four legs**.

They can be **white, brown or black**.

They are **big and strong**.

They eat **grass**.

They can be **domestic**.

Now write about these animals.



## PENGUINS

Penguins have \_\_\_\_\_.

They are \_\_\_\_\_.

They are \_\_\_\_\_.

They eat \_\_\_\_\_.

They live in \_\_\_\_\_.



## DESCRIPCIÓN DE ANIMALES

|  | 0 | 1  | 2   | 3   | 4   | 5   |
|--|---|--|---|---|---|---|
| <b>ADECUACIÓN A LA SITUACIÓN DE COMUNICACIÓN</b><br>(Competencia sociolingüística) |   | No se consigue la <b>finalidad</b> : no se aprecia que haya sustituido elementos de una descripción siguiendo el modelo. <b>Importante</b> : el texto no se comprende, aunque se lea varias veces.<br><br>No aparece la <b>información</b> solicitada.   | Apenas se consigue la <b>finalidad</b> del texto: hay que hacer un esfuerzo para apreciar que ha sustituido elementos de una descripción siguiendo el modelo. <b>Importante</b> : hay que releer el texto varias veces para comprenderlo parcialmente.<br><br>Escribe <b>parcialmente</b> sobre alguno-s de estos aspectos:<br>-Número de patas<br>-Color<br>-Tamaño<br>-Alimentación<br>-Dónde viven                       | Se consigue la <b>finalidad</b> del texto: en general, se aprecia que ha sustituido elementos de una descripción siguiendo el modelo. <b>Importante</b> : puede ser necesario hacer un pequeño esfuerzo para comprender el texto.<br><br>En general, está la <b>información</b> solicitada (pueden faltar hasta dos de estos temas si la información de los demás es fluida):<br>-Número de patas<br>-Color<br>-Tamaño<br>-Alimentación<br>-Dónde viven   | Se consigue la <b>finalidad</b> del texto: sustituir elementos de una descripción siguiendo las pautas del modelo. <b>Importante</b> : el texto se comprende en una primera lectura. Aparece la <b>información</b> solicitada:<br>-Número de patas<br>-Color<br>-Tamaño<br>-Alimentación<br>-Dónde viven  | La <b>finalidad</b> se consigue plenamente: sustituir elementos de una descripción siguiendo las pautas del modelo. <b>Importante</b> : el texto se comprende fácilmente en una primera lectura. Aparece claramente la <b>información</b> solicitada y <b>podría incluir otro tipo de información</b> :<br>-Número de patas<br>-Color<br>-Tamaño<br>-Alimentación<br>-Dónde viven   |
| <b>COHERENCIA Y COHESIÓN</b><br>(Competencia discursiva)                           |   | <b>No se respeta la estructura</b> de una descripción.<br><br><b>Organización y progresión de la información</b> :<br>-Las ideas no están organizadas de forma lógica; están muy desordenadas y son incoherentes.<br>-Más de la mitad del texto puede aparecer en otra lengua.<br>-Más de la mitad del texto puede estar copiado literalmente del modelo y es incoherente con el contexto. | <b>Respeta parcialmente la estructura</b> de la descripción del modelo.<br><br><b>Organización y progresión de la información</b> :<br>-Las ideas no están organizadas de forma lógica; están muy desordenadas y hay varios datos incoherentes.<br>-Algunas frases del texto pueden aparecer en otra lengua.<br>-Algunas frases del texto pueden estar copiadas literalmente del modelo y son incoherentes con el contexto. | <b>En general, se respeta la estructura</b> de la descripción del modelo. Agrupa la información por temas.<br><br><b>Organización y progresión de la información</b> :<br>-Las ideas están organizadas de forma lógica:<br>-respeta el orden en párrafos del modelo o bien distribuye la información en frases unidas por puntos,<br>-podría utilizar un conector para unir la información ( <i>and, but, ...</i> )<br>-Sustituye la información del modelo con datos adecuados y mayoritariamente coherentes al contexto (puede haber un dato copiado y/o incoherente) | <b>Se respeta la estructura</b> de la descripción del modelo. Agrupa la información por temas.<br><br><b>Organización y progresión de la información</b> :<br>-Las ideas aparecen organizadas de forma lógica y ordenadas:<br>-respeta el orden en párrafos del modelo o bien distribuye la información en frases unidas por puntos,<br>- <b>Y</b> utiliza al menos un conector para unir la información ( <i>and, but...</i> )<br>-Sustituye la información del modelo con datos adecuados y coherentes al contexto. | <b>Se respeta la estructura</b> de la descripción del modelo. Agrupa la información por temas.<br><br><b>Organización y progresión de la información</b> :<br>-Las ideas aparecen organizadas de forma lógica y ordenadas:<br>-organiza las ideas en párrafos,<br>- <b>Y</b> utiliza conectores para unir la información ( <i>and, but, ...</i> ) que pueden repetirse siempre y cuando sean adecuados al contexto.<br>-Sustituye la información del modelo con datos adecuados y coherentes al contexto. |
| <b>GRAMÁTICA, LÉXICO, ORTOGRAFÍA Y PUNTUACIÓN</b><br>(Competencia Lingüística)     |   | Errores gramaticales y ortográficos tan frecuentes y graves que impiden la comunicación.<br><br>Se evidencia una considerable falta de recursos léxicos y gramaticales para ajustarse a la situación propuesta.  | Tiene bastantes errores gramaticales y ortográficos recurrentes que dificultan la comunicación.<br><br>El léxico es poco adecuado: es repetitivo. Utiliza palabras de otra lengua por falta de léxico.  | Utiliza y mantiene la persona verbal en el sujeto: <i>he</i> .<br><br>En la mayor parte del texto, los errores gramaticales y ortográficos no dificultan la comunicación.<br><br>La mayoría de las palabras copiadas del modelo están escritas correctamente.<br><br>Utiliza un léxico adecuado a la situación propuesta, aunque podría utilizar alguna palabra en otra lengua para garantizar la comunicación.   | Los errores gramaticales y ortográficos no dificultan la comunicación.<br><br>Utiliza y mantiene la persona verbal en el sujeto: <i>he</i> .<br><br>Las palabras copiadas del modelo están escritas correctamente, aunque podría haber uno o dos errores.<br><br>Utiliza un léxico adecuado a la situación propuesta.   | El texto es mayormente correcto, aunque puede haber algunos errores gramaticales y/o ortográficos que no dificultan la comunicación.<br><br>Utiliza y mantiene la persona verbal en el sujeto, <i>he</i> , y podría utilizar el posesivo <i>his</i> .<br><br>Las palabras copiadas del modelo están escritas correctamente.<br><br>Utiliza un léxico adecuado y rico para la situación propuesta.   |

Texto con 5 palabras o menos, sin sentido, o tan pobre que no permite valorar los criterios.



