

ISEI - IVEI

**Rs2.2.2. NIVEL DE COMPETENCIA CURRICULAR
EN 2º CURSO DE ESO: COMUNICACIÓN
LINGÜÍSTICA EN CASTELLANO.**





ISEI-IVEI

IRAKAS-SISTEMA EBALUATU
ETA IKERTZEKO ERAKUNDEA
INSTITUTO VASCO DE EVALUACIÓN
E INVESTIGACIÓN EDUCATIVA

EUSKO JAURLARITZA



GOBIERNO VASCO

HEZKUNTZA SAILA

DEPARTAMENTO DE EDUCACIÓN

Edición: Diciembre 2016

Publicado por el © ISEI•IVEI

PUBLICADO POR EL ISEI•IVEI

Instituto Vasco de Evaluación e Investigación Educativa

Asturias 9, 3º - 48015 Bilbao

Tel.: 94 476 06 04 - Fax: 94 476 37 84

info@isei-ivei.net - www.isei-ivei.net

GRUPO DE TRABAJO

Araceli de Francisco

Inmaculada Tambo

José Ramón Ugarriza

Mª Paz Martínez

COORDINADORA

Mª Paz Martínez

ASESORAMIENTO TÉCNICO

José Luis Tranche

Eduardo Ubieta



Rs2.2.2

Nivel de competencia curricular en 2º curso de
ESO: Castellano.

SISTEMA VASCO
DE INDICADORES
EDUCATIVOS



Introducción	4
Tabla y gráficos Rs2.2.2.1: Evolución de las puntuaciones medias obtenidas por el alumnado de 2º curso de Educación Secundaria Obligatoria (ESO) en la <i>Competencia en comunicación lingüística en euskara</i> y en las <i>dimensiones Comprensión escrita, Compresión oral y Expresión escrita</i>. Total y por sexo.	6
Tabla y gráficos Rs2.2.2.2: Evolución del porcentaje de alumnado en los diferentes niveles de rendimiento en 2º de ESO en la <i>Competencia en comunicación lingüística en castellano</i>, total y por sexo.	7
Tabla y gráficos Rs2.2.2.3: Evolución de las puntuaciones medias obtenidas por el alumnado de 2º curso de Educación Secundaria Obligatoria (ESO) en la <i>Competencia en comunicación lingüística en castellano</i>, total y por estratos (modelo lingüístico y titularidad del centro).	8
Tabla Rs2.2.2.4: Porcentaje de alumnado de 2º curso de Educación Secundaria Obligatoria (ESO) por niveles de rendimiento en la <i>Competencia en comunicación lingüística en castellano</i>, según las variables idoneidad en el curso, índice socioeconómico y cultural del alumnado, titularidad, estudios de la familia, lugar de nacimiento y lengua familiar.	9
Gráfico Rs2.2.2.4: Porcentaje de alumnado de 2º curso de Educación Secundaria Obligatoria (ESO) por niveles de rendimiento en la <i>Competencia en comunicación lingüística en castellano</i>, según las variables idoneidad en el curso, índice socioeconómico y cultural del alumnado, titularidad, estudios de la familia, lugar de nacimiento y lengua familiar. Año 2015.	10



DATOS SOBRE EL NIVEL DE DESARROLLO DE LA COMPETENCIA EN, COMUNICACIÓN LINGÜÍSTICA EN CASTELLANO DEL ALUMNADO DE 2º DE EDUCACIÓN SECUNDARIA OBLIGATORIA (ESO). EVALUACIÓN DIAGNÓSTICA 2009, 2010, 2011, 2013 y 2015¹.

Este indicador informa sobre los niveles de rendimiento del alumnado de 2º de Educación Secundaria Obligatoria (ESO) en *Competencia en comunicación lingüística en castellano*. Los resultados son los obtenidos en las Evaluaciones diagnósticas 2009, 2010, 2011, 2013 y 2015 realizadas en la Comunidad Autónoma de Euskadi (CAE) en una escala de media 250 puntos y desviación típica 50 puntos y tres niveles de rendimiento.

Se analizan los resultados teniendo en cuenta las variables: sexo del alumnado, *dimensiones (Comprensión oral, Comprensión escrita y Expresión escrita)*, modelos lingüísticos² y titularidad del centro³ (estratos), índice socioeconómico y cultural (ISEC), idoneidad en el curso (año de nacimiento y nivel educativo que cursa), nivel máximo de estudios del padre y de la madre, lugar de nacimiento y lengua familiar.

Las puntuaciones medias totales en 2009 (250), 2010 (252) y 2011 (254) han ido subiendo paulatinamente. En 2013 (253) que baja 1 punto y en 2015 se mantiene en (253). Las chicas obtienen puntuaciones más altas que los chicos en todas las Evaluaciones de Diagnóstico; aunque la diferencia no es muy grande, alrededor de 5 puntos.

En relación a las tres dimensiones *Comprensión escrita, Comprensión oral y Expresión escrita*, a lo largo de estas cinco evaluaciones, se ha dado una mejora en las puntuaciones medias en *Comprensión escrita* (252) y *Oral* (256), mientras que en *Expresión escrita* la puntuación siempre es de 250 porque la prueba cambia todos los años y no es comparable. La puntuación más alta se observa en *Comprensión oral* (258) en el año 2011. Las chicas obtienen mejores puntuaciones que los chicos en *Comprensión escrita* (en 2009, 13 puntos más y en el resto de los años 6 puntos más que los chicos) y en *Expresión escrita* (en 2015 21 puntos más, en 2010 y en 2013, 19 puntos más y en 2011 14 puntos más las chicas que los chicos). En cambio, en *Comprensión oral*, los chicos obtienen más puntuación que las chicas en el año 2009 (3 puntos) y en el año 2013 (1 punto) e igual puntuación que las chicas (258) en 2011. En 2015 las chicas obtienen 5 puntos más que los chicos en *Comprensión oral*.

La evolución del porcentaje de alumnado en los niveles medio y avanzado de rendimiento en la *Competencia en comunicación lingüística en castellano* ha subido 2,7 puntos del año 2009 (84,0%) al año 2015 (86,7%) pero el porcentaje de alumnado en los niveles medio y avanzado más alto fue el de 2011 (88,1%). En el nivel inicial el porcentaje de chicos se encuentra, de media entre los cinco años, en 3,3 puntos más alto que el de las chicas. En cambio, tanto en el nivel medio como en el nivel avanzado, el porcentaje de chicas es mayor que el de los chicos aunque las diferencias son pequeñas, alrededor de 1,2 puntos en el nivel medio y de 2,1 puntos en el nivel avanzado.

¹ Para más información: Evaluación Diagnóstica 2009, 2010, 2011, 2013 y 2015. Informe General. <http://www.isei-ivei.net/cast/pub/indexpub.htm>

² En la CAE existen tres modelos lingüísticos: A (lengua de instrucción castellano), B (lengua de instrucción euskara y castellano) y D (lengua de instrucción euskara).

³ En la CAE hay dos redes sostenidas con fondos públicos de titularidad pública y concertada..



Rs2.2.2

Nivel de competencia curricular en 2º curso de ESO: Castellano.

SISTEMA VASCO
DE INDICADORES
EDUCATIVOS



La evolución de las puntuaciones medias en los diferentes estratos en *Comunicación lingüística en castellano*, en los cinco años, presenta las puntuaciones más altas en los modelos A y B concertados, seguidos de los modelos D concertado y D público. La puntuación media más alta se ha dado en 2011 en el modelo A concertado (264) y la más baja en el modelo A público (214) en 2009. La evolución del año 2009 al año 2015 ha sido positiva en todos los estratos salvo en el modelo B público que ha bajado 6 puntos.

En 2015, el perfil del alumnado, que en mayor porcentaje se encuentra en los niveles medio y avanzado en las Evaluaciones de diagnóstico, es aquel que tiene un ISEC alto (92,8%), su familia tiene estudios superiores (91,2%), se encuentra en el curso adecuado a su edad (90,6%) y ha nacido en Euskadi (87,7%). El perfil del alumnado con menor porcentaje en los niveles medio y avanzado es el que su familia no tiene estudios obligatorios (68,4%), ha repetido curso (69,9%), es extranjero (75,1%) y su ISEC es de nivel bajo (79,9).



Rs2.2.2

Nivel de competencia curricular en 2º curso de ESO: Castellano.

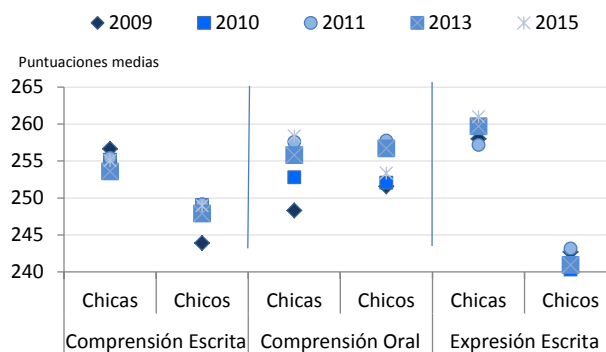
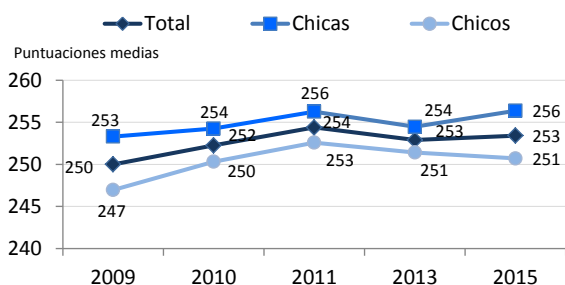
SISTEMA VASCO DE INDICADORES EDUCATIVOS



Tabla y gráficos Rs2.2.2.1:

Evolución de las puntuaciones medias obtenidas por el alumnado de 2º curso de Educación Secundaria Obligatoria (ESO) en la Competencia en comunicación lingüística en euskara y en las dimensiones Comprensión escrita, Comprensión oral y Expresión escrita⁴. Total y por sexo.

		2009	2010	2011	2013	2015
Total	Total	250	252	254	253	253
	Chicas	253	254	256	254	256
	Chicos	247	250	253	251	251
<i>Comprensión Escrita</i>	Total	250	252	252	251	252
	Chicas	257	255	255	254	255
	Chicos	244	249	249	248	249
<i>Comprensión Oral</i>	Total	250	252	258	256	256
	Chicas	248	253	258	256	258
	Chicos	252	252	258	257	253
<i>Expresión Escrita</i>	Total	250	250	250	250	250
	Chicas	258	260	257	260	261
	Chicos	243	240	243	241	240



Fuente: IVEI-ISEI. Evaluación Diagnóstica 2009, 2010, 2011, 2013 y 2015.

⁴ La prueba de *Expresión escrita* cambia todos los años; por eso los resultados no son comparables y la puntuación media siempre es 250



Rs2.2.2

Nivel de competencia curricular en 2º curso de ESO: Castellano.

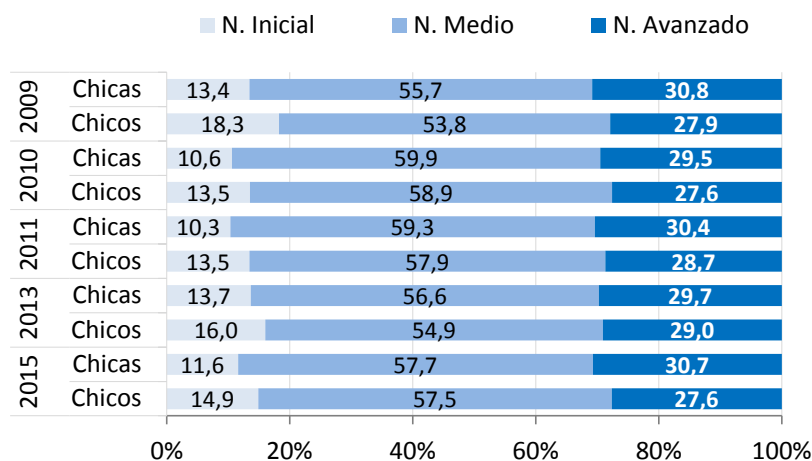
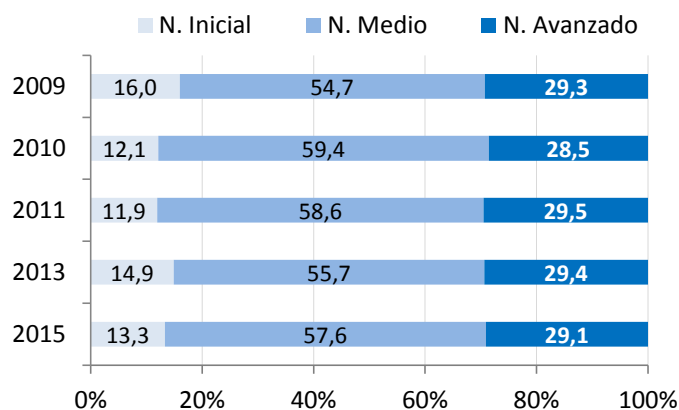
SISTEMA VASCO
DE INDICADORES
EDUCATIVOS



Tabla y gráficos Rs2.2.2.2:

Evolución del porcentaje de alumnado en los diferentes niveles de rendimiento en 2º de Educación Secundaria Obligatoria (ESO) en la Competencia en comunicación lingüística en castellano, total y por sexo.

	Nivel de rendimiento INICIAL			Nivel de rendimiento MEDIO			Nivel de rendimiento AVANZADO		
	Total	Chicas	Chicos	Total	Chicas	Chicos	Total	Chicas	Chicos
2009	16,0	13,4	18,3	54,7	55,7	53,8	29,3	30,8	27,9
2010	12,1	10,6	13,5	59,4	59,9	58,9	28,5	29,5	27,6
2011	11,9	10,3	13,5	58,6	59,3	57,9	29,5	30,4	28,7
2013	14,9	13,7	16,0	55,7	56,6	54,9	29,4	29,7	29,0
2015	13,3	11,6	14,9	57,6	57,7	57,5	29,1	30,7	27,6



Fuente: IVEI-ISEI. Evaluación Diagnóstica 2009, 2010, 2011, 2013 y 2015.



Rs2.2.2

Nivel de competencia curricular en 2º curso de ESO: Castellano.

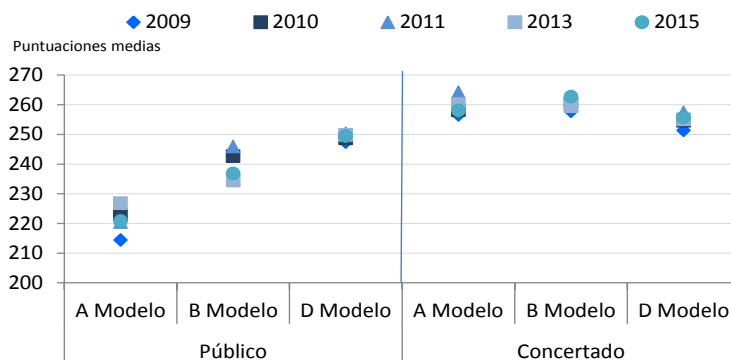
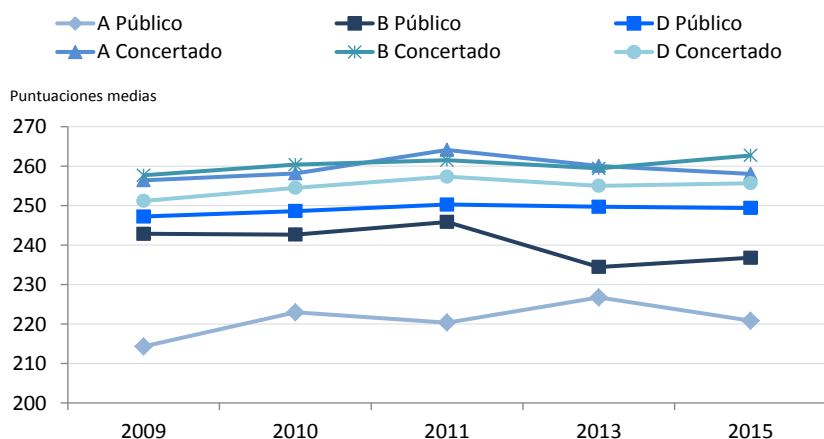
SISTEMA VASCO DE INDICADORES EDUCATIVOS



Tabla y gráficos Rs2.2.2.3:

Evolución de las puntuaciones medias obtenidas por el alumnado de 2º curso de Educación Secundaria Obligatoria (ESO) en la *Competencia en comunicación lingüística en castellano*, total y por estratos (modelo lingüístico y titularidad del centro).

	2009	2010	2011	2013	2015
A Público	214	223	220	227	221
B Público	243	243	246	234	237
D Público	247	249	250	250	249
A Concertado	256	258	264	260	258
B Concertado	258	260	262	259	263
D Concertado	251	255	257	255	256
Total	250	252	254	253	253



Fuente: IVEI-ISEI. Evaluación Diagnóstica 2009, 2010, 2011, 2013 y 2015.



Rs2.2.2

Nivel de competencia curricular en 2º curso de ESO: Castellano.

SISTEMA VASCO
DE INDICADORES
EDUCATIVOS



Tabla Rs2.2.2.4:

Porcentaje de alumnado de 2º curso de Educación Secundaria Obligatoria (ESO) por niveles de rendimiento en la *Competencia en comunicación lingüística en castellano*, según las variables idoneidad en el curso, índice socioeconómico y cultural del alumnado, titularidad, estudios de la familia, lugar de nacimiento y lengua familiar.

		% de Alumnado					Nivel inicial	Nivel medio	Nivel avanzado
		2009	2010	2011	2013	2015	2015		
ISEC	Nivel bajo	17,8	19,0	18,1	15,6	20,0	20,1	59,3	20,6
	Nivel medio bajo	22,5	21,5	22,0	25,1	24,4	14,8	60,6	24,6
	Nivel medio alto	27,8	28,5	28,6	27,3	28,2	13,2	58,1	28,7
	Nivel alto	31,8	31,0	31,2	32,0	27,3	7,2	53,1	39,7
Idoneidad	Idoneidad	80,5	79,9	81,4	81,8	81,3	9,4	56,9	33,7
	NO idoneidad	19,5	20,1	18,6	18,2	18,7	30,1	60,7	9,2
Titularidad	Público	44,0	45,3	45,3	44,2	46,6	15,9	60,1	24,0
	Concertado	56,0	54,7	54,7	55,8	53,4	11,1	55,4	33,5
Estudios máximos del padre y de la madre	Est. Oblig. NO finalizados	3,1	3,0	3,4	3,1	2,9	31,6	60,4	8,0
	Estudios obligatorios	16,7	15,7	17,7	15,5	15,4	21,2	62,5	16,3
	Bachillerato y CF	31,9	32,6	36,3	34,1	36,0	13,7	60,9	25,4
	Estudios superiores	41,7	41,5	42,6	47,3	45,8	8,8	52,7	38,5
Lugar de nacimiento	Autóctono	93,2	92,6	92,3	93,1	92,3	12,3	57,4	30,3
	Extranjero	6,8	7,4	7,7	6,9	7,7	24,9	58,6	16,5
Lengua familiar*	Euskara	15,0	19,7	19,9	21,8	21,1	13,3	56,8	30,0
	NO euskara	82,6	76,3	80,1	74,8	78,9	13,2	60,2	26,6

*Los años 2009 y 2010, hay un pequeño porcentaje de alumnado que no respondió a la pregunta lengua familiar.

Fuente: IVEI-ISEI. Evaluación Diagnóstica 2009, 2010, 2011, 2013 y 2015.



Rs2.2.2

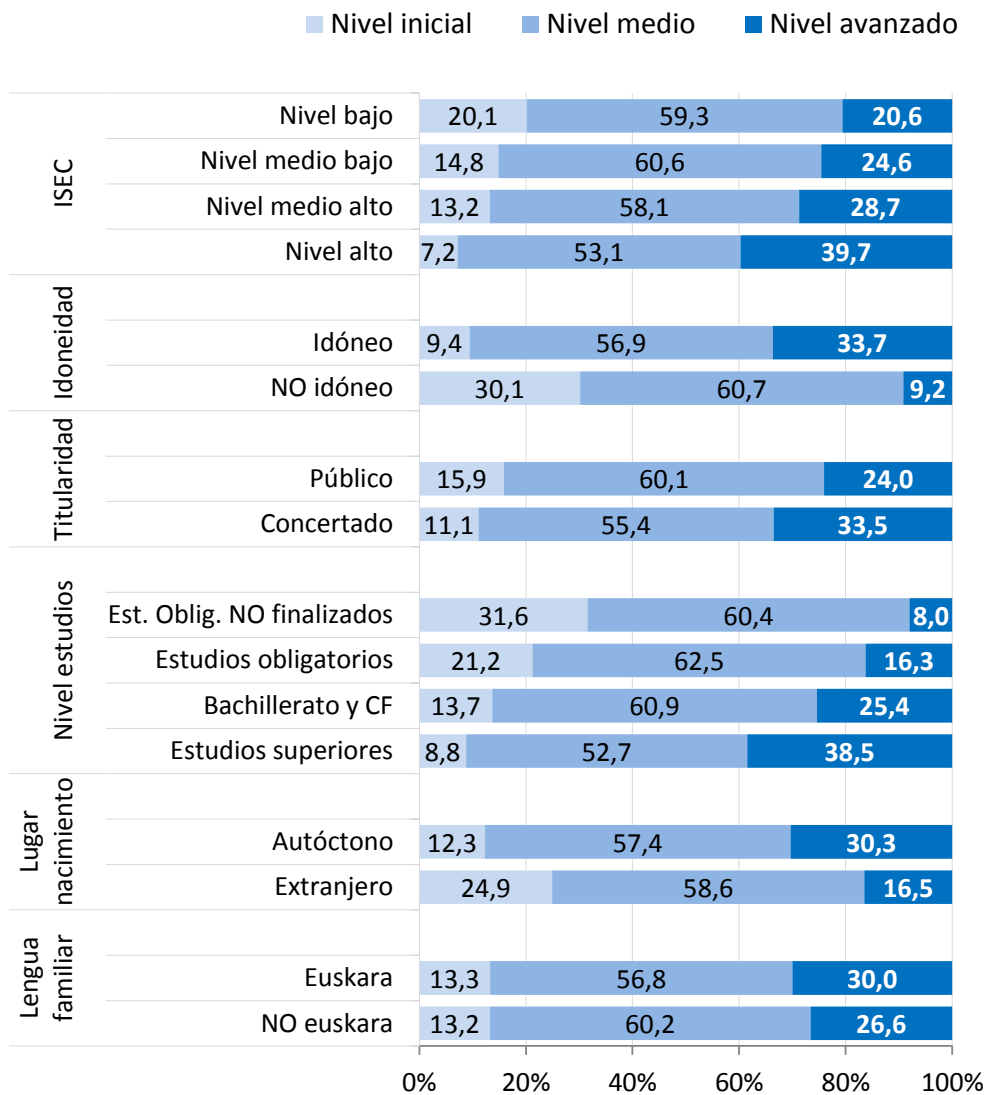
Nivel de competencia curricular en 2º curso de ESO: Castellano.

SISTEMA VASCO
DE INDICADORES
EDUCATIVOS



Gráfico Rs2.2.2.4:

Porcentaje de alumnado de 2º curso de Educación Secundaria Obligatoria (ESO) por niveles de rendimiento en la *Competencia en comunicación lingüística en castellano*, según las variables idoneidad en el curso, índice socioeconómico y cultural del alumnado, titularidad, estudios de la familia, lugar de nacimiento y lengua familiar. Año 2015.



Fuente: IVEI-ISEI. Evaluación Diagnóstica 2015.