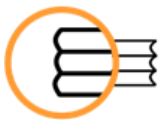


ISEI - IVEI

**Rs8. FINALIZACIÓN DE LA EDUCACIÓN
SECUNDARIA POST-OBLIGATORIA**





ISEI•IVEI

IRAKAS-SISTEMA EBALUATU
ETA IKERTZEKO ERAKUNDEA
INSTITUTO VASCO DE EVALUACIÓN
E INVESTIGACIÓN EDUCATIVA

EUSKO JAURLARITZA



GOBIERNO VASCO

HEZKUNTZA SAILA

DEPARTAMENTO DE EDUCACIÓN

Edición: Febrero 2015

Publicado por el © ISEI•IVEI

PUBLICADO POR EL ISEI•IVEI

Instituto Vasco de Evaluación e Investigación Educativa

Asturias 9, 3º - 48015 Bilbao

Tel.: 94 476 06 04 - Fax: 94 476 37 84

info@isei-ivei.net - www.isei-ivei.net

EQUIPO DE TRABAJO

Araceli de Francisco

Inmaculada Tambo

José Ramón Ugarriza

M^a Paz Martínez

COORDINADORA

M^a Paz Martínez

ASESORAMIENTO TÉCNICO

Eduardo Ubieta



Introducción:	4
Tabla y Gráfico Rs8.1: Evolución del porcentaje de la población (20-24 años) que se ha graduado, al menos, en secundaria postobligatoria (CINE 3A, 3B y 3C). Total y por sexo. Datos Euskadi. (Fuente: INE)	6
Tabla y gráfico Rs8.2: Evolución del porcentaje de la población (20-24 años) que se ha graduado, al menos, en secundaria postobligatoria (CINE 3A, 3B y 3C). Datos por Comunidades Autónomas.	7
Tabla y Gráfico Rs8.3: Porcentaje de la población (20-24 años) que se ha graduado, al menos, en secundaria postobligatoria (CINE 3A, 3B y 3C). Total y por sexos. Datos por Comunidades Autónomas. Año 2014.	8
<u>Tabla Rs8.4: Evolución del porcentaje de la población (20-24 años) que se ha graduado, al menos, en secundaria postobligatoria (CINE 3A, 3B y 3C) en los 28 países de la Unión Europea.</u>	9
<u>Gráfico Rs8.4: Evolución del porcentaje de la población (20-24 años) que se ha graduado, al menos, en secundaria postobligatoria (CINE 3A, 3B y 3C) en los 28 países de la Unión Europea. Años 2007 y 2014.</u>	10
Tabla y gráfico Rs8.5: Porcentaje de la población (20-24 años) que se ha graduado, al menos, en secundaria postobligatoria (CINE 3A, 3B y 3C) en los 28 países de la Unión Europea. Total y por sexo. Año 2014.	11
<u>Tabla y Gráfico Rs8.6: Evolución del porcentaje de la población (20-24 años) que se ha graduado, al menos, en secundaria postobligatoria (CINE 3A, 3B y 3C). Total y por sexo. Datos Euskadi. (Fuente: EUSTAT).</u>	12



PORCENTAJE DE LA POBLACIÓN ENTRE 20 Y 24 AÑOS QUE HA CONSEGUIDO, AL MENOS, FINALIZAR LOS ESTUDIOS DE SECUNDARIA POST-OBLIGATORIA (CINE 3A, 3B Y 3C).

Objetivo Unión Europea para el año 2010¹: Al menos el 85% de las personas de edades comprendidas entre 20 y 24 años debe haber concluido sus estudios de educación secundaria superior (CINE² 3).

Resulta de gran importancia que un porcentaje mayoritario de la población adulta obtenga la titulación en secundaria superior de cara a aumentar el nivel educativo de la población en general y de las personas trabajadoras en particular.

La formación y capacitación que este nivel educativo aporta, además de su carácter propedéutico para el acceso a la enseñanza superior, se puede considerar en sí misma como una formación terminal que proporciona la suficiente madurez intelectual, humana y de capacitación técnica para una adecuada integración de los jóvenes, tanto en los estudios superiores como en el mundo laboral. Hay que tener en cuenta que la tasa de empleo de las personas con Educación Secundaria post-obligatoria es más alta que la de los que no tienen estos estudios.

Actualmente, para participar satisfactoriamente en la sociedad basada en el conocimiento, es necesario poseer la base que da la enseñanza secundaria post-obligatoria. De hecho, los países de la OCDE consideran la titulación en enseñanza secundaria superior como el nivel mínimo educativo necesario para obtener una posición satisfactoria y competitiva en el mercado de trabajo.

El porcentaje medio de finalización de los estudios de secundaria superior de los 28 países de la Unión Europea en 2014 era el 82,3%, lo que indica que no se ha llegado al objetivo previsto (85%). La evolución experimentada desde el año 2005 ha sido lenta pero constante, en toda la década (2005-2014) se ha incrementado en 4,7 puntos. Sin embargo, países como Croacia (96,3%), Irlanda (92,6%), Chipre (92,4%), Eslovaquia (90,9%) y Lituania (91,4%) ya han cumplido sobradamente el objetivo. En total 16 países de la llamada Europa de los 28 ya han logrado el objetivo, de contar con el mayor porcentaje de titulados en secundaria superior en 2014. Entre los países con más bajo porcentaje se encuentran España (65,8%), Portugal (72,1%) y Dinamarca (72,5%). De 2004 a 2014 el porcentaje de titulados en secundaria post-obligatoria ha disminuido en Dinamarca, Polonia, República Checa, Eslovaquia y Eslovenia.

En Euskadi, en el periodo 2004-2014, el porcentaje de población de este tramo de edad titulada al menos en enseñanza secundaria post-obligatoria se ha mantenido bastante estable, salvo en los años 2009 (76,9%) y 2011 (78,5%) hasta lograr el 81,6% en 2014, donde aún no se ha alcanzado el objetivo del 85%. Si desagregamos por la variable sexo se observa que en 2014 el porcentaje de graduados varones es del 77,8% mientras que en el de las mujeres es del 85,4%. Las mujeres ya han logrado el objetivo

¹ Este objetivo, como tal, deja de contemplarse para el año 2020 y pasa a ser un indicador que aporta información complementaria sobre el abandono escolar prematuro.

² Clasificación Internacional Normalizada de la Educación (CINE). En inglés (ISCED).



del 85%. Es preciso destacar el hecho de que la diferencia de sexo ha disminuido en los últimos años, pasando de 9,7 puntos en el año 2005 a 7,6 puntos en el 2014.

En el caso de España, la evolución del porcentaje de graduados también ha subido desde el año 2005 (61,8%) hasta el año 2014 (65,8%) afectando de distinta manera a las Comunidades Autónomas, aunque en todas ellas ha habido una subida de porcentajes a lo largo de los últimos 10 años, excepto en las comunidades de Galicia (68,8%) que ha disminuido 0,4 puntos, Aragón (70,6%) y La Rioja (66,8%) que han disminuido 0,4 y 1 puntos, respectivamente. La media de las Comunidades Autónomas era en 2014, como ya se ha señalado del 65,8%, siendo Euskadi, con 81,6%, la Comunidad que tiene el porcentaje más elevado, seguida de Navarra con 80,5%. A continuación, con el 79,1% y 70,6% respectivamente, se sitúan Cantabria y Aragón. En el otro extremo, en orden decreciente, están Baleares (54,5%), Ceuta y Melilla (56,2%), y Andalucía (57,6%).

La diferencia entre hombres y mujeres es una constante que en mayor o menor medida se da en todos los casos. En el año 2014, en los países de la Unión Europea, así como en las comunidades autónomas y también en Euskadi, son siempre las mujeres las que obtienen, en un porcentaje más elevado que los hombres, la titulación en educación secundaria superior. En el caso de España, esta circunstancia se da en todas las CC.AA. La diferencia media para España es de 11 puntos; siendo Ceuta y Melilla y La Rioja con 21,8%, Baleares con 17,9% las comunidades con mayor diferencia. Madrid (5,9 puntos) y Navarra (6,3%) las que menos. Si tomamos en cuenta el conjunto de la Unión Europea, la diferencia media entre hombres y mujeres es de 4,8 puntos en el año 2014. Los países con mayor diferencia son Estonia y España (11 puntos), Chipre (10,3 puntos) y Portugal (9,4 puntos). Entre los países con menor diferencia se encuentran Bulgaria (0,0 puntos), Austria (0,1 puntos) y Eslovaquia (0,7 puntos).

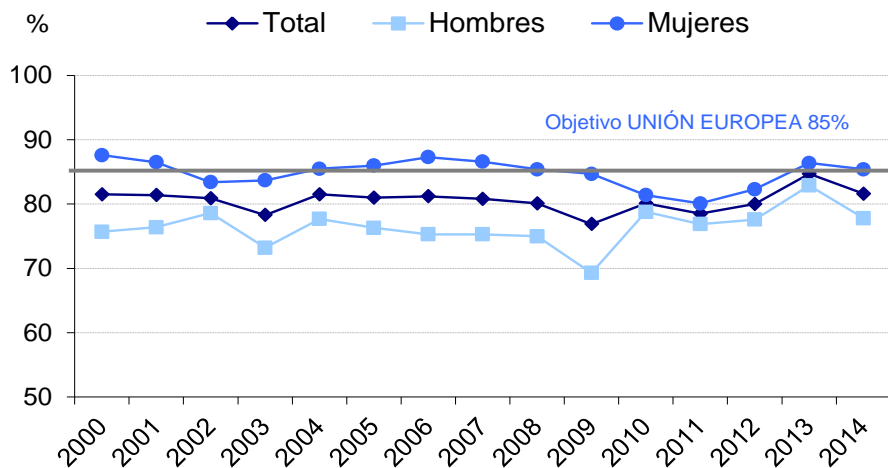


Tabla y Gráfico Rs8.1:

Evolución del porcentaje de la población (20-24 años) que se ha graduado, al menos, en secundaria postobligatoria (CINE 3A, 3B y 3C). Total y por sexo. Datos Euskadi³.

	Total	Hombres	Mujeres	Diferencia ¹
2000	81,5	75,7	87,6	11,9
2001	81,4	76,4	86,5	10,1
2002	80,9	78,6	83,4	4,8
2003	78,3	73,2	83,7	10,5
2004	81,5	77,7	85,5	7,8
2005	81,0	76,3	86,0	9,7
2006	81,2	75,3	87,3	12,0
2007	80,8	75,3	86,6	11,3
2008	80,1	75,0	85,4	10,4
2009	76,9	69,3	84,7	15,4
2010	80,1	78,8	81,4	2,6
2011	78,5	76,9	80,1	3,2
2012	80,0	77,6	82,3	4,7
2013	84,7	82,9	86,4	3,5
2014	81,6	77,8	85,4	7,6

¹Los valores positivos indican que las mujeres se gradúan en secundaria postobligatoria más que los hombres.



Fuente: Instituto Nacional de Estadística (INE). Encuesta de Población Activa (EPA-2005).

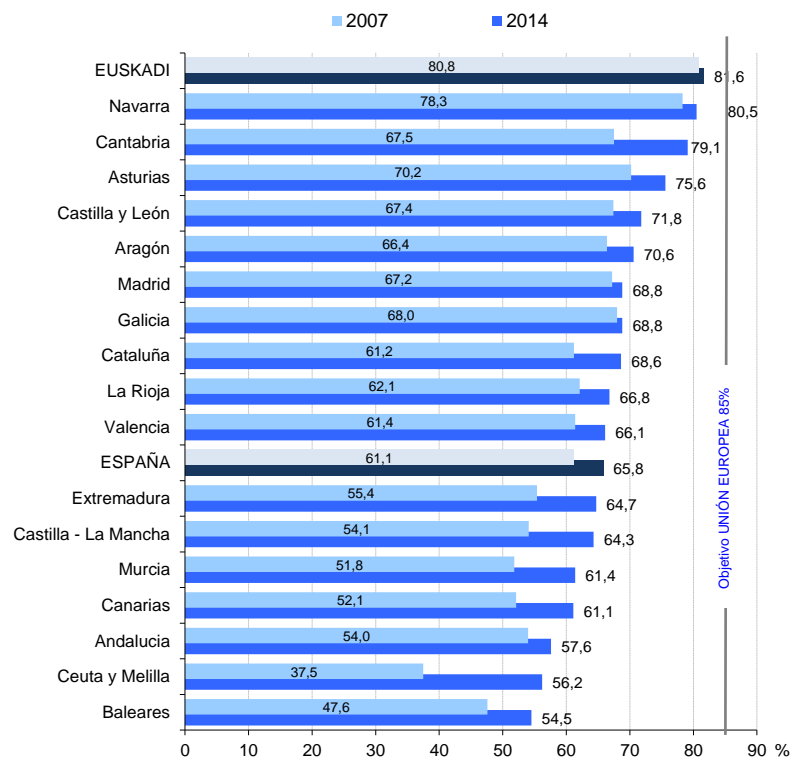
³ Los datos son anuales y están calculados con metodología EPA-2005. Los datos deben ser tomados con precaución, pues los derivados de tamaños muestrales pequeños están afectados por fuertes errores de muestreo.



Tabla y gráfico Rs8.2:

Evolución del porcentaje de la población (20-24 años) que se ha graduado, al menos, en secundaria postobligatoria (CINE 3A, 3B y 3C). Datos por Comunidades Autónomas⁴.

	2002	2003	2004	2005	2006	2007	2008	2009	2010	2011	2012	2013	2014
España	63,7	62,2	61,2	61,8	61,6	61,1	60,0	59,9	61,2	61,7	62,8	63,8	65,8
Andalucía	56,4	54,2	52,8	53,1	52,3	54,0	53,0	53,0	53,6	55,2	56,9	56,5	57,6
Aragón	68,0	71,3	70,1	70,8	67,9	66,4	67,3	68,7	67,2	64,6	68,1	72,2	70,6
Asturias	72,4	64,6	66,9	72,2	67,0	70,2	72,8	70,8	68,6	70,2	71,4	70,0	75,6
Baleares	54,2	52,2	51,1	51,9	51,0	47,6	48,2	46,5	49,7	55,4	53,1	54,8	54,5
Canarias	59,3	59,1	58,4	59,3	54,4	52,1	55,5	57,1	56,1	53,8	57,3	58,3	61,1
Cantabria	67,1	65,3	67,0	71,8	69,6	67,5	70,4	65,3	63,3	68,9	76,7	79,5	79,1
Castilla - La Mancha	55,8	55,5	55,6	55,0	54,2	54,1	51,7	55,0	54,9	55,5	58,1	60,4	64,3
Castilla y León	70,0	67,6	70,2	66,6	67,1	67,4	67,1	66,0	66,2	60,7	66,4	70,6	71,8
Cataluña	65,0	60,9	59,4	61,2	65,7	61,2	59,4	61,4	61,7	62,7	64,9	64,6	68,6
Ceuta y Melilla	53,7	53,6	50,6	46,2	39,4	37,5	43,2	50,3	42,9	52,6	45,9	48,7	56,2
Euskadi	80,9	78,3	81,5	81,0	81,2	80,8	80,1	76,9	80,1	78,5	80,0	84,7	81,6
Extremadura	57,3	55,7	51,9	53,9	54,6	55,4	53,6	52,9	56,6	57,2	53,1	56,0	64,7
Galicia	66,8	69,2	68,8	69,2	67,5	68,0	66,2	63,4	66,9	67,7	64,9	65,7	68,8
La Rioja	69,7	63,2	59,8	67,8	64,8	62,1	59,3	61,4	63,5	59,8	66,9	68,3	66,8
Madrid	72,0	72,2	68,6	67,9	66,4	67,2	65,4	66,1	68,9	70,2	68,7	66,7	68,8
Murcia	56,0	52,9	51,7	53,0	51,9	51,8	51,0	54,1	56,2	57,6	60,1	60,2	61,4
Navarra	75,6	75,0	73,7	77,4	82,9	78,3	77,3	74,4	76,6	80,2	79,4	81,0	80,5
Valencia	58,1	58,4	58,6	61,0	61,8	61,4	59,1	56,7	59,5	59,3	59,2	64,8	66,1



Ordenado de mayor a menor porcentaje de graduados en secundaria postobligatoria por el criterio "Año 2014".

Fuente: Instituto Nacional de Estadística (INE). Encuesta de Población Activa (EPA-2005).

⁴ Los datos deben ser tomados con precaución, pues los derivados de tamaños muestrales pequeños están afectados por fuertes errores de muestreo.

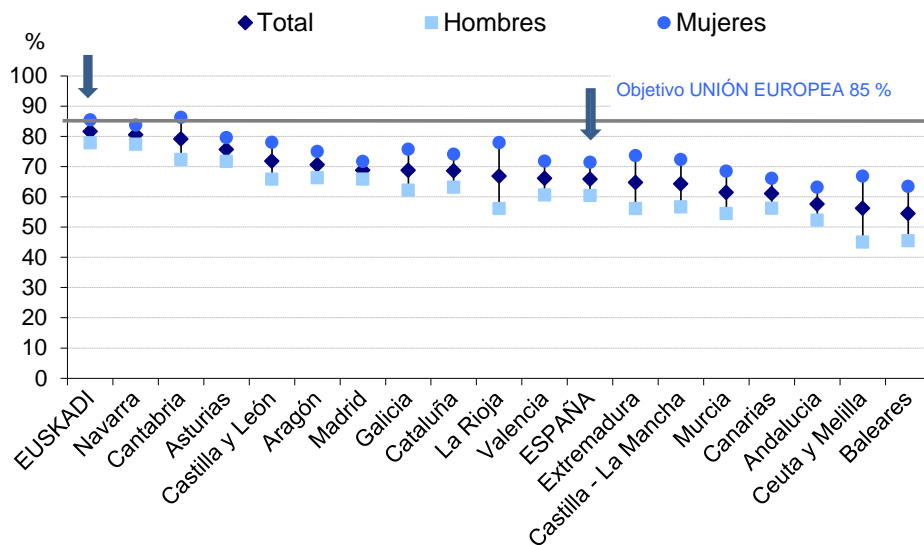


Tabla y Gráfico Rs8.3:

Porcentaje de la población (20-24 años) que se ha graduado, al menos, en secundaria postobligatoria (CINE 3A, 3B y 3C). Total y por sexo. Datos por Comunidades Autónomas⁵. Año 2014.

	Total	Hombres	Mujeres	Diferencia ¹
España	65,8	60,4	71,4	11,0
Andalucía	57,6	52,3	63,2	10,9
Aragón	70,6	66,3	75	8,7
Asturias	75,6	71,7	79,6	7,9
Baleares	54,5	45,5	63,4	17,9
Canarias	61,1	56,2	66,1	9,9
Cantabria	79,1	72,3	86,3	14,0
Castilla - La Mancha	64,3	56,7	72,3	15,6
Castilla y León	71,8	65,8	78	12,2
Cataluña	68,6	63,2	74,1	10,9
Ceuta y Melilla	56,2	45	66,8	21,8
Euskadi	81,6	77,8	85,4	7,6
Extremadura	64,7	56,1	73,6	17,5
Galicia	68,8	62,2	75,7	13,5
La Rioja	66,8	56,1	77,9	21,8
Madrid	68,8	65,8	71,7	5,9
Murcia	61,4	54,5	68,5	14,0
Navarra	80,5	77,4	83,7	6,3
Valencia	66,1	60,6	71,8	11,2

¹ Los valores positivos indican que las mujeres se gradúan en secundaria postobligatoria más que los hombres.



Ordenado de mayor a menor porcentaje de graduados en secundaria postobligatoria por el criterio "Total".

Fuente: Instituto Nacional de Estadística (INE). Encuesta de Población Activa (EPA-2005).

⁵ Los datos deben ser tomados con precaución, pues los derivados de tamaños muestrales pequeños están afectados por fuertes errores de muestreo.



Tabla Rs8.4:

Evolución del porcentaje de la población (20-24 años) que se ha graduado, al menos, en secundaria postobligatoria (CINE 3A, 3B y 3C) en los 28 países de la Unión Europea.

	2004	2005	2006	2007	2008	2009	2010	2011	2012	2013	2014
UE (28 países)	77,4	77,6	78,1	78,3	78,7	78,8	79,2	79,6	80,3	81,0	82,3
UE (27 países)	77,2	77,5	78,0	78,2	78,5	78,7	79,1	79,5	80,1	80,9	82,1
Bélgica	81,8	81,8	82,4	82,6	82,2	83,3	82,5	81,6	82,8	83,1	84,4
Bulgaria	76,1	76,5	80,5 d	83,3	83,7	83,7	84,4	86,7	85,8	86,0	85,8
República Checa	91,4	91,2	91,8	91,8	91,6	91,9	91,9	91,7	90,9	90,9	90,7
Dinamarca	76,2	77,1	77,4	69,4 b	68,9	69,9	68,6	70,0	72,0	71,8	72,5
Alemania	72,8	71,4 b	71,9	72,9	74,1	73,7	74,4	75,3	75,6	76,8	77,1
Estonia	80,0	82,8	82,2	81,0	82,0	82,6	83,6	82,8	81,3	84,2	83,6
Irlanda	85,3	85,8	85,8	86,8	87,7	86,4	86,3	86,7	87,2	89,4	92,6
Grecia	83,0	84,1	81,4	82,6	82,6	82,6	83,6	83,9	85,5	86,7	88,4
España	61,1	61,8	61,8	61,4	60,3	60,3	61,5	62,0	63,0	63,8	65,8
Francia	82,9	83,3	83,2	82,4	83,8	83,6	83,3	83,9	84,5	86,4	88,6
Croacia	93,5	93,8	94,6	95,3	95,4	95,2	95,7	95,6	94,8	94,2	96,3
Italia	72,8	73,4	75,5	76,3	76,5	76,3	76,3	76,9	77,6	77,9	79,9
Chipre	77,6	80,4	83,7	85,8	85,1	87,3	86,2	87,6	87,8	89,5	92,4
Letonia	79,5	79,8	81,0	79,6	79,8	80,6	80,3	80,6 b	84,1	85,7	86,7
Lituania	85,5	87,5	87,4	88,3	88,8	86,8	87,0	87,7	89,3	90,0	91,4
Luxemburgo	72,5	71,1	69,3	70,9	72,8	76,8 b	73,4	73,3	71,5	76,9	73,7
Hungría	83,5	83,4	82,9	84,0	83,6	84,0	84,0	83,3	83,5	84,3	85,3
Malta	51,0 p	60,0 b	59,3	66,8	67,5	68,9	73,2	74,2	75,7	76,1	75,5
Países Bajos	75,0	75,6	74,7	76,2	76,2	76,6	77,6 b	78,2	79,0	78,2	79,2
Austria	85,8 d	85,9	85,8	84,1	84,5	86,0	85,6	85,4	86,6	87,4	89,6
Polonia	90,9	91,1	91,7	91,6	91,3	91,3	91,0	90,1	89,8	89,7	90,4
Portugal	49,8	49,4	49,9	53,6	54,6	55,9	59,1	64,6 d	67,8	70,1	72,1
Rumania	75,3	76,0	77,2	77,4	78,3	78,3	78,2	79,6	79,6	79,7	79,7
Eslovenia	90,5	90,5	89,4	91,5	90,2	89,4	89,1	90,1	90,1	91,5	90,2
Eslovaquia	91,7	91,8	91,5	91,3	92,3	93,3	93,2	93,3	92,7	91,2	90,9
Finlandia	84,5	83,4	84,7	86,5	86,2	85,1	84,2	85,4	86,3	85,9	86,3
Suecia	86,0	87,5	86,2	86,5	86,7	87,6	87,2	87,2	86,4	86,2	86,9
Reino Unido	77,0	78,1	78,8	78,1	78,2	79,3	80,4	80,1	81,8	82,9	84,1
Euskadi*	81,5	81,0	81,2	80,8	80,1	76,9	80,1	78,5	80,0	84,7	81,6

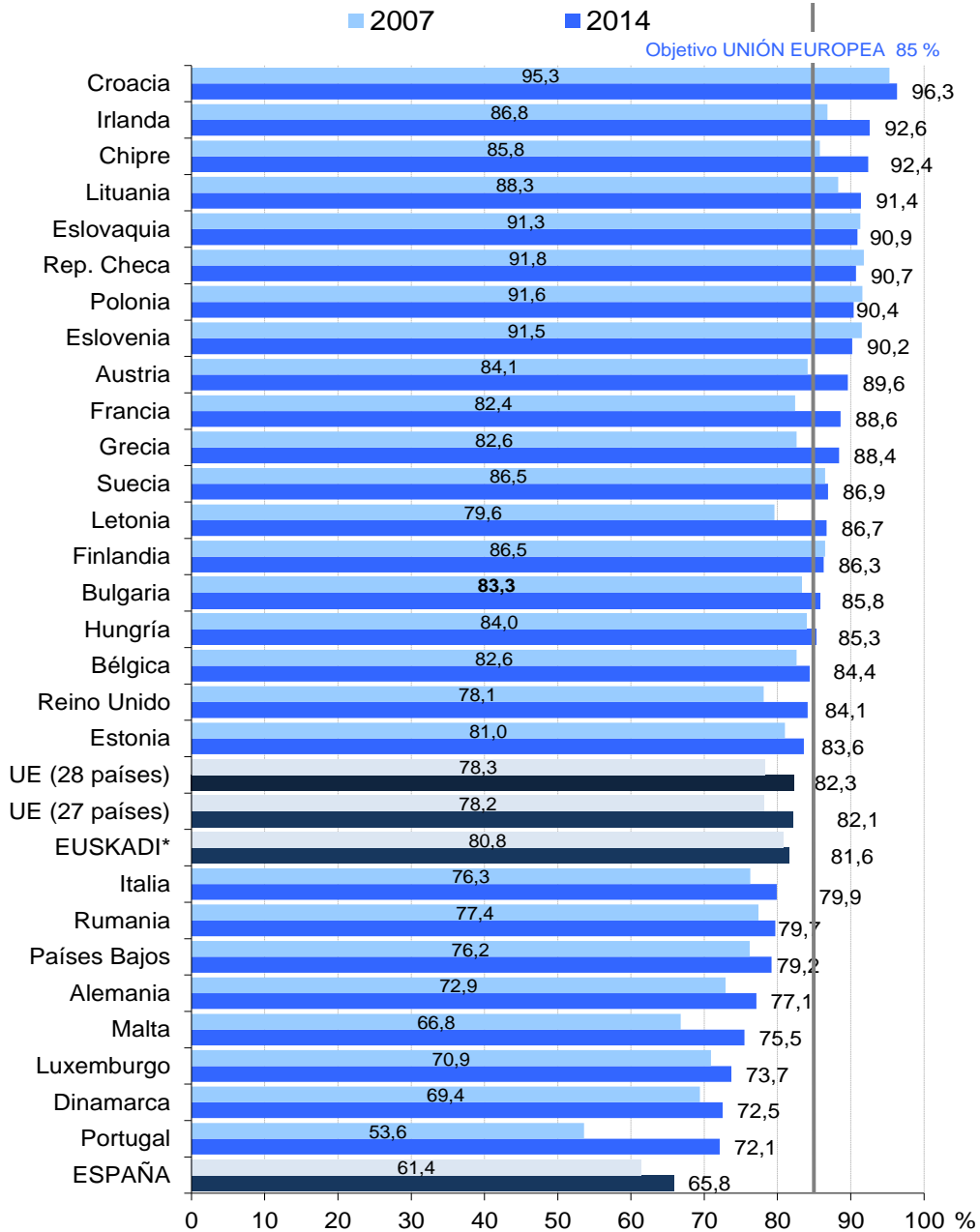
(b) Ruptura de serie. (d) Definición diferente. (p) Valor provisional. *Para Euskadi los datos han sido proporcionados por el INE.

Fuente: EUROSTAT. Labour Force Survey (Encuesta Europea de Población Activa). Medias anuales.



Gráfico Rs8.4:

Evolución del porcentaje de la población (20-24 años) que se ha graduado, al menos, en secundaria postobligatoria (CINE 3A, 3B y 3C) en los 28 países de la Unión Europea. Años 2007 y 2014.



Ordenado de mayor a menor porcentaje de graduados en secundaria postobligatoria por el criterio "Año 2014". *Para Euskadi los datos han sido proporcionados por el INE.

Fuente: EUROSTAT. Labour Force Survey (Encuesta Europea de Población Activa). Medias anuales.

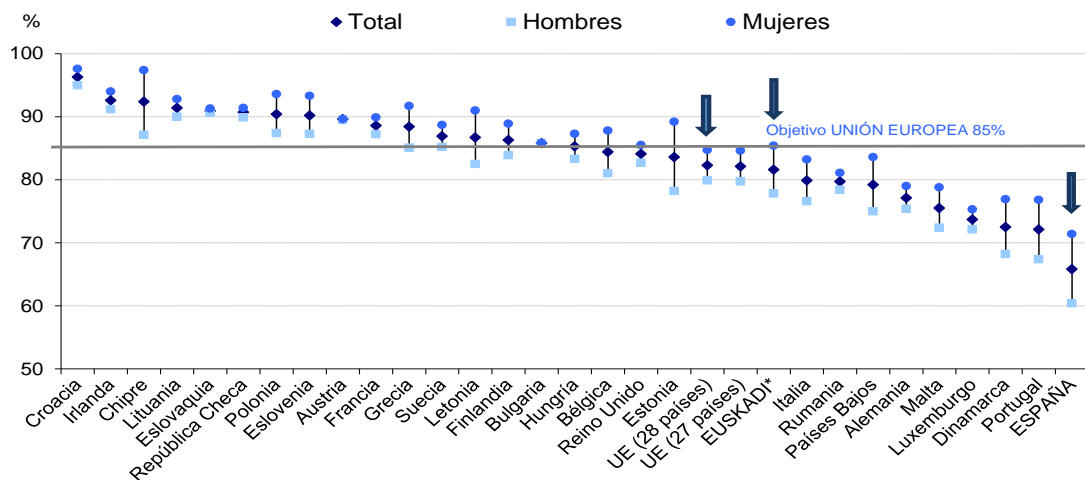


Tabla y gráfico Rs8.5:

Porcentaje de la población (20-24 años) que se ha graduado, al menos, en secundaria postobligatoria (CINE 3A, 3B y 3C) en los 28 países de la Unión Europea. Total y por sexo. Año 2014.

	Total	Hombres	Mujeres	Diferencia ¹
UE (28 países)	82,3	79,9	84,7	4,8
UE (27 países)	82,1	79,7	84,6	4,9
Bélgica	84,4	81,0	87,8	6,8
Bulgaria	85,8	85,8	85,8	0,0
República Checa	90,7	89,9	91,4	1,5
Dinamarca	72,5	68,2	76,9	8,7
Alemania	77,1	75,4	79,0	3,6
Estonia	83,6	78,2	89,2	11,0
Irlanda	92,6	91,2	94,0	2,8
Grecia	88,4	85,1	91,7	6,6
España	65,8	60,4	71,4	11,0
Francia	88,6	87,2	89,9	2,7
Croacia	96,3	95,0	97,6	2,6
Italia	79,9	76,6	83,2	6,6
Chipre	92,4	87,1	97,4	10,3
Letonia	86,7	82,5	91,0	8,5
Lituania	91,4	90,0	92,8	2,8
Luxemburgo	73,7	72,1	75,3	3,2
Hungría	85,3	83,3	87,3	4,0
Malta	75,5	72,4	78,8	6,4
Países Bajos	79,2	75,0	83,6	8,6
Austria	89,6	89,5	89,6	0,1
Polonia	90,4	87,4	93,6	6,2
Portugal	72,1	67,4	76,8	9,4
Rumania	79,7	78,4	81,1	2,7
Eslovenia	90,2	87,3	93,3	6,0
Eslovaquia	90,9	90,6	91,3	0,7
Finlandia	86,3	83,9	88,9	5,0
Suecia	86,9	85,2	88,7	3,5
Reino Unido	84,1	82,7	85,5	2,8
Euskadi*	81,6	77,8	85,4	7,6

¹Los valores positivos indican que las mujeres se gradúan en secundaria postobligatoria más que los hombres.
*Para Euskadi datos del INE.



Ordenado de mayor a menor porcentaje de graduados en secundaria postobligatoria por el criterio "Total".

Fuente: EUROSTAT. Labour Force Survey (Encuesta Europea de Población Activa). Medias anuales.



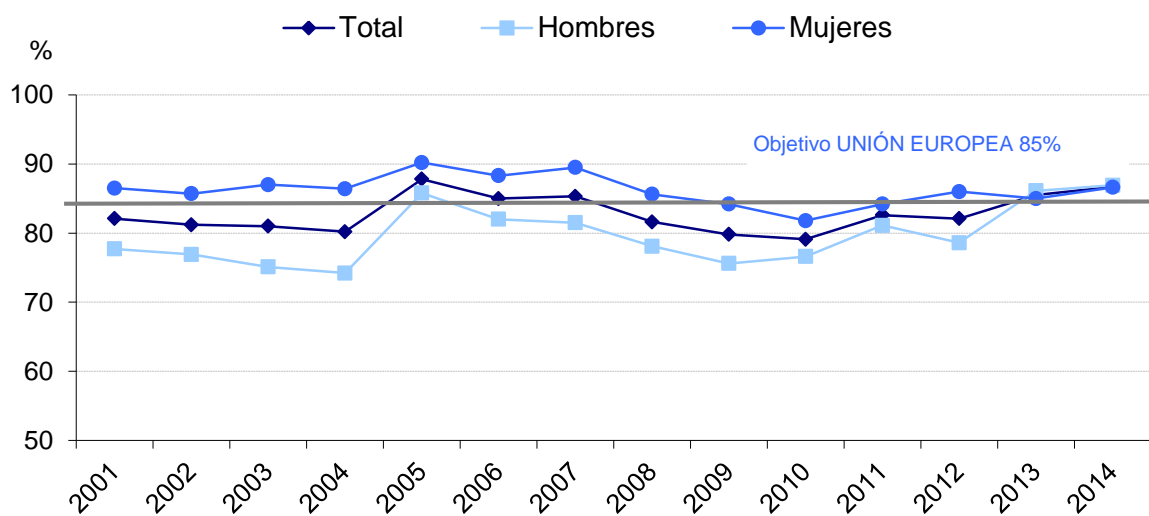
Tabla y Gráfico Rs8.6:

Evolución del porcentaje de la población (20-24 años) que se ha graduado, al menos, en secundaria postobligatoria (CINE 3A, 3B y 3C). Total y por sexo en la Comunidad Autónoma de Euskadi.

Datos proporcionados por el EUSTAT (Instituto Vasco de Estadística), calculados con metodología Eurostat a partir de la encuesta de Población en Relación con la Actividad (PRA) que se pasa trimestralmente en la Comunidad Autónoma de Euskadi. Los datos son la media anual a partir de los datos trimestrales.

	Total	Hombres	Mujeres	Diferencia ¹
2001	82,1	77,7	86,5	8,8
2002	81,2	76,9	85,7	8,8
2003	81,0	75,1	87,0	11,9
2004	80,2	74,2	86,4	12,2
2005	87,8	85,8	90,2	4,4
2006	85,0	82,0	88,3	6,3
2007	85,3	81,5	89,5	8,0
2008	81,6	78,1	85,6	7,5
2009	79,8	75,6	84,2	8,6
2010	79,1	76,6	81,8	5,2
2011	82,6	81,1	84,2	3,1
2012	82,1	78,6	86,0	7,4
2013	85,5	86,1	85,0	-1,1
2014	86,7	86,9	86,6	-0,3

¹Los valores positivos indican que las mujeres se gradúan en secundaria postobligatoria más que los hombres.



Fuente: EUROSTAT (13-06-2014) y EUSTAT (Población en Relación con la Actividad - PRA).