

## ISEI - IVEI

**Rs2.2.1. NIVEL DE COMPETENCIA CURRICULAR  
EN 2º CURSO DE ESO: COMUNICACIÓN  
LINGÜÍSTICA EN EUSKARA.**





**ISEI•IVEI**

IRAKAS-SISTEMA EBALUATU  
ETA IKERTZEKO ERAKUNDEA  
INSTITUTO VASCO DE EVALUACIÓN  
E INVESTIGACIÓN EDUCATIVA

**EUSKO JAURLARITZA**



**GOBIERNO VASCO**

HEZKUNTZA, HIZKUNTZA POLITIKA  
ETA KULTURA SAILA

DEPARTAMENTO DE EDUCACION,  
POLITICA LINGUISTICA Y CULTURA

**Edición: Diciembre 2013**

**Publicado por el © ISEI•IVEI**

**PUBLICADO POR EL ISEI•IVEI**

Instituto Vasco de Evaluación e Investigación  
Educativa

Asturias 9, 3º - 48015 Bilbao

Tel.: 94 476 06 04 - Fax: 94 476 37 84

info@isei-ivei.net - [www.isei-ivei.net](http://www.isei-ivei.net)

**GRUPO DE TRABAJO**

Araceli de Francisco

M<sup>ª</sup> Paz Martínez

**COORDINADORA**

Paz Martínez

**ASESORAMIENTO TÉCNICO**

Eduardo Ubieta



# Rs2.2.1

Nivel de competencia curricular en 2º curso de  
ESO: Euskara.

SISTEMA VASCO  
DE INDICADORES  
EDUCATIVOS



|  |          |
|--|----------|
| <b>Introducción</b>  | <b>4</b> |
| <b>Tabla y gráficos Rs2.2.1.1: Evolución del porcentaje de alumnado en los diferentes niveles de rendimiento en 2º de Educación Secundaria Obligatoria (ESO) en la <i>Competencia en comunicación lingüística en euskara</i>, total y por sexo.</b>  | <b>6</b> |
| <b>Tabla y gráfico Rs2.2.1.2: Evolución de las puntuaciones directas obtenidas por el alumnado de 2º curso de Educación Secundaria Obligatoria (ESO) en la <i>Competencia en comunicación lingüística en euskera</i> por estratos (modelo lingüístico y titularidad del centro).</b>   | <b>7</b> |
| <b>Tabla y gráficos Rs2.2.1.3: Puntuaciones directas obtenidas por el alumnado de 2º curso de Educación Secundaria Obligatoria (ESO) en las <i>dimensiones comprensión escrita, comprensión oral y expresión escrita</i>, total y por sexo.</b>  | <b>8</b> |
| <b>Tabla Rs2.2.1.4: Porcentaje de alumnado de 2º curso de Educación Secundaria Obligatoria (ESO) por niveles de rendimiento en la <i>Competencia en comunicación lingüística en euskara</i>, según las variables idoneidad en el curso, índice socioeconómico y cultural del alumnado, titularidad, estudios de la familia, lugar de nacimiento y lengua familiar.</b> | <b>9</b> |



## DATOS SOBRE EL NIVEL DE DESARROLLO DE LA COMPETENCIA EN, COMUNICACIÓN LINGÜÍSTICA EN EUSKARA DEL ALUMNADO DE 2º DE EDUCACIÓN SECUNDARIA OBLIGATORIA (ESO). EVALUACIÓN DIAGNÓSTICA 2009, 2010 y 2011<sup>1</sup>.

Este indicador informa sobre los niveles de rendimiento del alumnado de 2º de Educación Secundaria Obligatoria (ESO) en *Competencia en Comunicación lingüística en euskara*. Los resultados son los obtenidos en las Evaluaciones diagnósticas 2009, 2010 y 2011 realizadas en la Comunidad Autónoma de Euskadi (CAE) en una escala de media 250 puntos y desviación típica 50 puntos y tres niveles de rendimiento.

Se analizan los resultados teniendo en cuenta una serie de variables: sexo, índice socio-económico y cultural (ISEC), idoneidad en el curso (según el año de nacimiento), estratos (titularidad del centro<sup>2</sup> y modelo lingüístico<sup>3</sup>), estudios máximos de la madre y del padre, lugar de nacimiento y lengua familiar.

La población estudiantil de 2º de ESO en la CAE, en los años 2009, 2010 y 2011, es del 44,4%, 46,2% y 46,4% en la red pública, respectivamente y del 56,6%, 53,8% y 53,6% en la red concertada.

En 2011 el 63,9% de la población de 2º de ESO se sitúa en los niveles medio y avanzado en la *Competencia en comunicación lingüística en euskara* y el 36,0% en el nivel inicial de rendimiento. Los datos de evolución indican que aunque de 2009 a 2011 ha habido una mejora de casi un 2% en los niveles medio y avanzado, el año con mejores resultados fue el 2010 con el nivel inicial más bajo (33,6%) y con los niveles medio y avanzado más alto (66,5%). En el nivel inicial el porcentaje de chicos en los tres años es mayor que el de las chicas y, por el contrario, en los niveles medio y avanzado hay mayor porcentaje de chicas que de chicos.

Analizados los resultados del año 2011, en puntuaciones medias, por estratos (titularidad de centro más modelo lingüístico) se constata que el modelo D concertado (276) obtiene los resultados más altos seguido del modelo D público (265); los resultados en la *Competencia en comunicación lingüística en euskara* de los estratos A público (174) y A concertado (203) son los más bajos. Este mismo comportamiento se repite en los años 2009 y 2010.

En cuanto a la evolución de las puntuaciones medias totales, en la *Competencia en comunicación lingüística en euskara*, se observa que de 2009 (250) a 2011 (256) la evolución ha sido positiva. Sin embargo es en el año 2010 cuando la puntuación media total en esta competencia ha sido más alta (258).

De las tres dimensiones, tanto en *comprensión escrita* (de 250 a 255) como en *comprensión oral* (de 250 a 257), la evolución ha sido positiva. En cambio en *expresión escrita* la puntuación media en los tres años analizados ha sido la misma (250). En el caso de las dimensiones también son las chicas las que obtienen puntuaciones más altas que las de los chicos en *comprensión escrita*, en *comprensión oral* y *expresión escrita* en las tres evaluaciones. Entre estas diferencias la más notable se observa en

<sup>1</sup> Para más información: Evaluación Diagnóstica 2009, 2010 y 2011. Informe General. <http://www.isei-ivei.net/cast/pub/indexpub.htm>

<sup>2</sup> En la CAE hay dos redes sostenidas con fondos públicos de titularidad pública y concertada.

<sup>3</sup> En la CAE existen tres modelos lingüísticos: A (lengua de instrucción castellano), B (lengua de instrucción euskara y castellano) y D (lengua de instrucción euskara).



## Rs2.2.1

Nivel de competencia curricular en 2º curso de  
ESO: Euskara.

SISTEMA VASCO  
DE INDICADORES  
EDUCATIVOS



*comprensión escrita* en 2009 donde los chicos (240) obtienen 21 puntos por debajo de las chicas (261). Las diferencias menores se reflejan en *comprensión oral* donde en 2010 son 8 puntos más lo que obtienen las chicas y en 2011, 9 puntos por encima de los chicos.

En relación a las variables Índice Socioeconómico y Cultural (ISEC), idoneidad en relación al curso de referencia, titularidad del centro, estudios máximos del padre y de la madre, lugar de nacimiento y lengua familiar, el perfil que se observa, en las tres evaluaciones realizadas, es que el alumnado de 2º de ESO que obtiene mejores resultados en la *Competencia en comunicación lingüística en euskara* es aquel cuyo ISEC es de nivel medio alto, se encuentra en el curso que le corresponde por edad, el nivel de estudios máximo de la madre o del padre es el superior y se habla euskara en casa. En esta competencia se observa que las variables que más inciden para obtener las puntuaciones más bajas (sumando los niveles medio y avanzado de 2011) son: ser emigrante (25,3%), no tener la familia finalizados los estudios obligatorios (29,4%), haber repetido curso (31,5%) y tener un ISEC bajo (40,8%).



# Rs2.2.1

## Nivel de competencia curricular en 2º curso de ESO: Euskara.

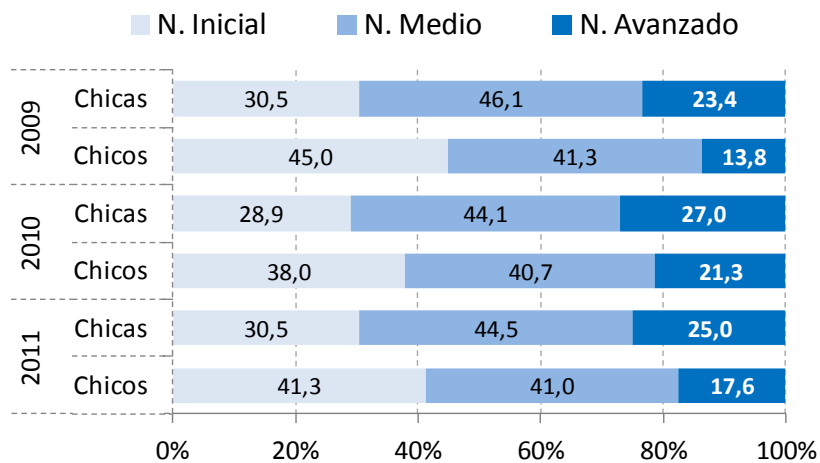
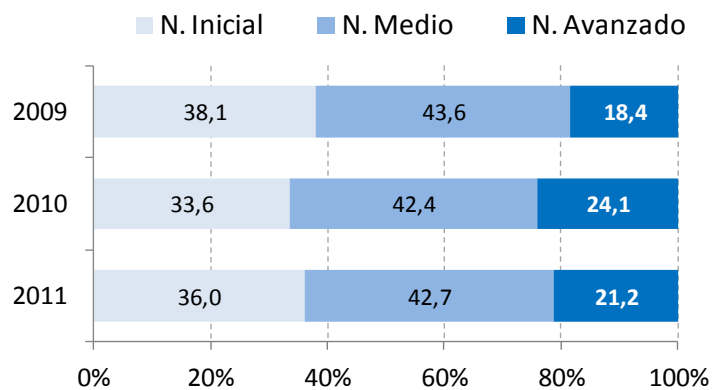
SISTEMA VASCO  
DE INDICADORES  
EDUCATIVOS



### Tabla y gráficos Rs2.2.1.1:

**Evolución del porcentaje de alumnado en los diferentes niveles de rendimiento en 2º de Educación Secundaria Obligatoria (ESO) en la *Competencia en comunicación lingüística en euskara*, total y por sexo.**

|      | Nivel de rendimiento INICIAL |        |        | Nivel de rendimiento MEDIO |        |        | Nivel de rendimiento AVANZADO |        |        |
|------|------------------------------|--------|--------|----------------------------|--------|--------|-------------------------------|--------|--------|
|      | Total                        | Chicas | Chicos | Total                      | Chicas | Chicos | Total                         | Chicas | Chicos |
| 2009 | <b>38,1</b>                  | 30,5   | 45,0   | <b>43,6</b>                | 46,1   | 41,3   | <b>18,4</b>                   | 23,4   | 13,8   |
| 2010 | <b>33,6</b>                  | 28,9   | 38,0   | <b>42,4</b>                | 44,1   | 40,7   | <b>24,1</b>                   | 27,0   | 21,3   |
| 2011 | <b>36,0</b>                  | 30,5   | 41,3   | <b>42,7</b>                | 44,5   | 41,0   | <b>21,2</b>                   | 25,0   | 17,6   |



Fuente: IVEI-ISEI. Evaluación Diagnóstica 2009, 2010 y 2011.



# Rs2.2.1

Nivel de competencia curricular en 2º curso de ESO: Euskara.

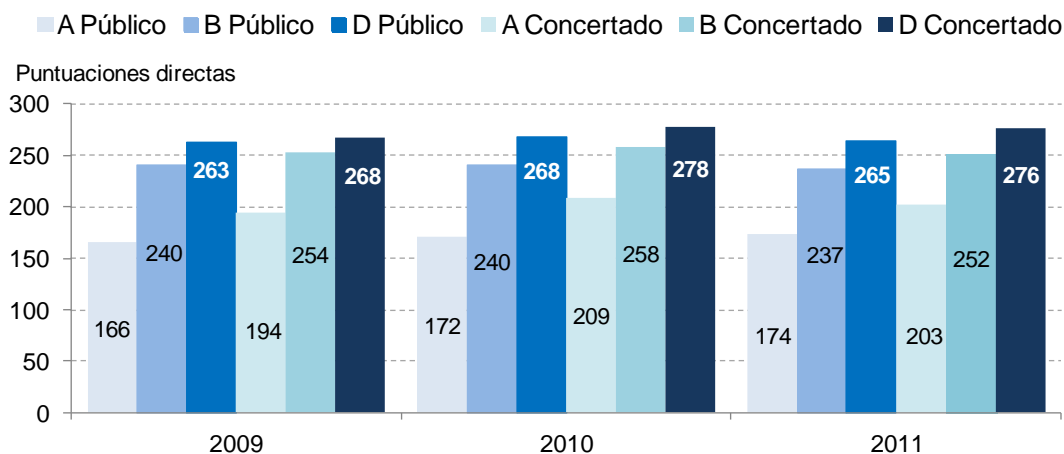
SISTEMA VASCO DE INDICADORES EDUCATIVOS



## Tabla y gráfico Rs2.2.1.2:

Evolución de las puntuaciones directas obtenidas por el alumnado de 2º curso de Educación Secundaria Obligatoria (ESO) en la *Competencia en comunicación lingüística en euskera* por estratos (modelo lingüístico y titularidad del centro).

|              | 2009 | 2010 | 2011 |
|--------------|------|------|------|
| A Público    | 166  | 172  | 174  |
| B Público    | 240  | 240  | 237  |
| D Público    | 263  | 268  | 265  |
| A Concertado | 194  | 209  | 203  |
| B Concertado | 254  | 258  | 252  |
| D Concertado | 268  | 278  | 276  |



Fuente: IVEI-ISEI. Evaluación Diagnóstica 2009, 2010 y 2011.



# Rs2.2.1

## Nivel de competencia curricular en 2º curso de ESO: Euskara.

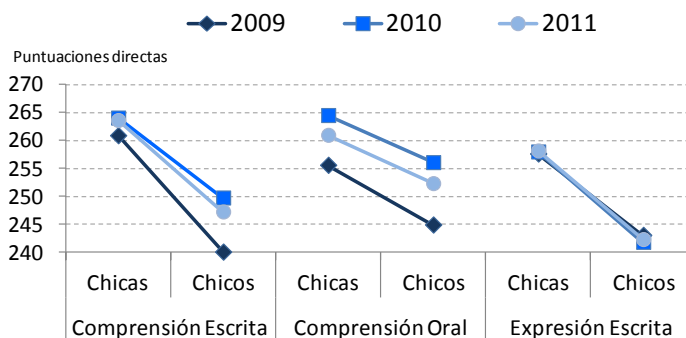
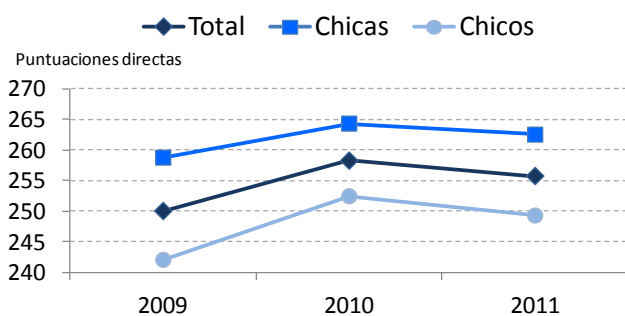
SISTEMA VASCO DE INDICADORES EDUCATIVOS



### Tabla y gráficos Rs2.2.1.3:

**Puntuaciones directas obtenidas por el alumnado de 2º curso de Educación Secundaria Obligatoria (ESO) en las dimensiones comprensión escrita, comprensión oral y expresión escrita, total y por sexo.**

|                     |        | 2009 | 2010 | 2011 |
|---------------------|--------|------|------|------|
| Total               | Total  | 250  | 258  | 256  |
|                     | Chicas | 259  | 264  | 263  |
|                     | Chicos | 242  | 252  | 249  |
| Comprensión Escrita | Total  | 250  | 257  | 255  |
|                     | Chicas | 261  | 264  | 264  |
|                     | Chicos | 240  | 250  | 247  |
| Comprensión Oral    | Total  | 250  | 260  | 257  |
|                     | Chicas | 256  | 264  | 261  |
|                     | Chicos | 245  | 256  | 252  |
| Expresión Escrita   | Total  | 250  | 250  | 250  |
|                     | Chicas | 258  | 258  | 258  |
|                     | Chicos | 243  | 242  | 242  |



Fuente: IVEI-ISEI. Evaluación Diagnóstica 2009, 2010 y 2011.





Tabla Rs2.2.1.4:

Porcentaje de alumnado de 2º curso de Educación Secundaria Obligatoria (ESO) por niveles de rendimiento en la *Competencia en comunicación lingüística en euskara*, según las variables idoneidad en el curso, índice socioeconómico y cultural del alumnado, titularidad, estudios de la familia, lugar de nacimiento y lengua familiar.

|  |   | % de Alumnado |      |             | Nivel inicial | Nivel medio | Nivel avanzado |
|--|---|---------------|------|-------------|---------------|-------------|----------------|
|  |   | 2009          | 2010 | 2011        | 2011          |             |                |
| ISEC                                     | Nivel bajo                                    | 16,7          | 17,4 | <b>16,9</b> | 59,1          | 31,7        | 9,1            |
|  | Nivel medio bajo                              | 22,5          | 21,9 | <b>22,1</b> | 35,2          | 44,8        | 20,0           |
|  | Nivel medio alto                              | 28,2          | 29,0 | <b>29,2</b> | 29,2          | 45,5        | 25,3           |
|  | Nivel alto                                    | 32,6          | 31,6 | <b>31,8</b> | 30,5          | 44,6        | 24,9           |
| Idoneidad                                | La edad se corresponde con el curso           | 82,0          | 81,2 | <b>83,0</b> | 29,4          | 45,8        | 24,8           |
|  | La edad <b>NO</b> se corresponde con el curso | 18,0          | 18,8 | <b>17,0</b> | 68,5          | 27,7        | 3,8            |
| Titularidad                              | Público                                       | 43,9          | 45,0 | <b>45,0</b> | 34,5          | 44,2        | 21,3           |
|  | Concertado                                    | 56,1          | 55,0 | <b>55,0</b> | 37,3          | 41,6        | 21,2           |
| Estudios máximos del padre y de la madre | Estudios obligatorios <b>NO</b> finalizados   | 2,9           | 2,6  | <b>2,9</b>  | 70,6          | 24,9        | 4,5            |
|  | Estudios obligatorios                         | 16,9          | 15,6 | <b>17,5</b> | 48,7          | 40,8        | 10,5           |
|  | Bachillerato y CF                             | 32,5          | 32,9 | <b>36,4</b> | 36,0          | 44,5        | 19,5           |
|  | Estudios superiores                           | 42,7          | 42,1 | <b>43,2</b> | 26,9          | 43,8        | 29,3           |
| Lugar de nacimiento                      | Autóctono                                     | 95,5          | 95,1 | <b>94,8</b> | 33,9          | 44,0        | 22,1           |
|  | Emigrante                                     | 4,5           | 4,9  | <b>5,2</b>  | 74,7          | 19,8        | 5,5            |
| Lengua familiar*                         | Euskara                                       | 15,7          | 20,4 | <b>20,7</b> | 15,0          | 46,2        | 38,8           |
|  | <b>NO</b> euskara                             | 83,5          | 75,9 | <b>79,3</b> | 41,5          | 41,8        | 16,7           |

\*En los años 2009 y 2010, hay un pequeño porcentaje de alumnado que no respondió a la pregunta lengua familiar.

Fuente: IVEI-ISEI. Evaluación Diagnóstica 2009, 2010 y 2011.



# Rs2.2.1

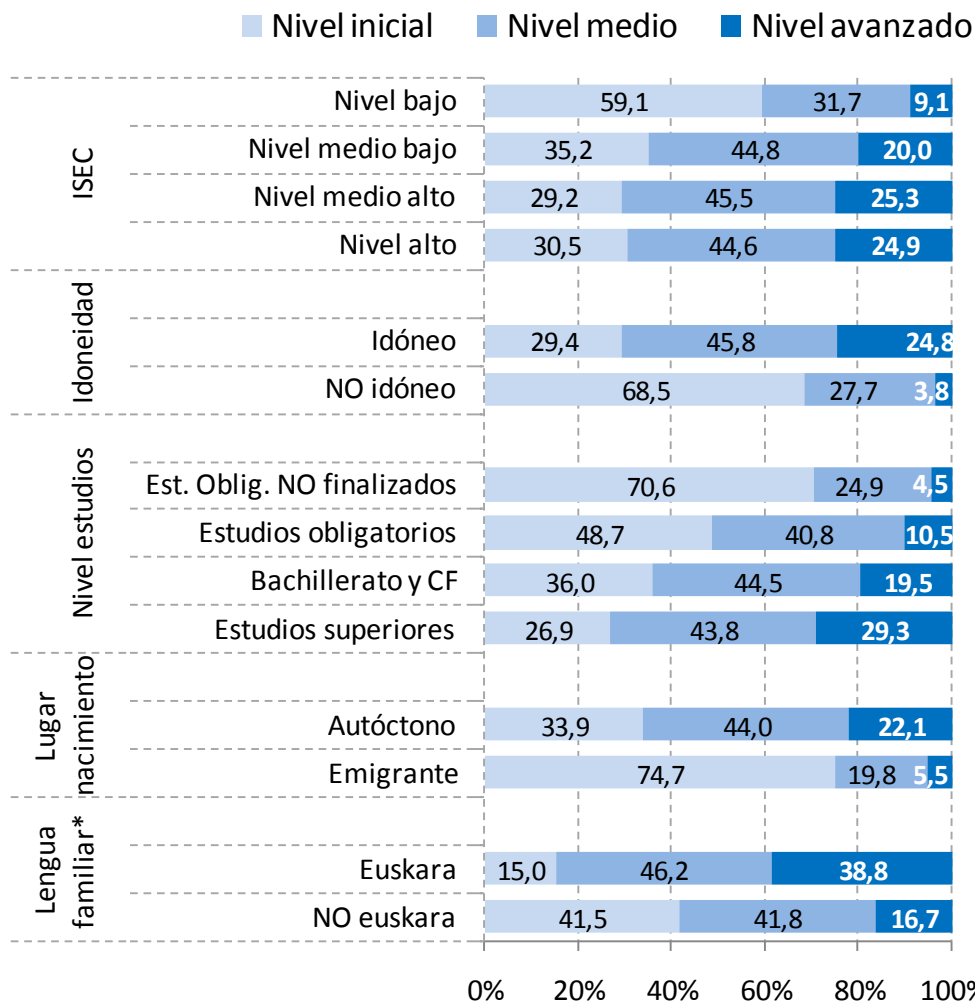
## Nivel de competencia curricular en 2º curso de ESO: Euskara.

SISTEMA VASCO DE INDICADORES EDUCATIVOS



Gráfico Rs2.2.1.4:

Porcentaje de alumnado de 2º curso de Educación Secundaria Obligatoria (ESO) por niveles de rendimiento en la *Competencia en comunicación lingüística en euskara*, según las variables idoneidad en el curso, índice socioeconómico y cultural del alumnado, titularidad, estudios de la familia, lugar de nacimiento y lengua familiar.



\*En los años 2009 y 2010, hay un pequeño porcentaje de alumnado que no respondió a la pregunta lengua familiar.

Fuente: IVEI-ISEI. Evaluación Diagnóstica 2011.