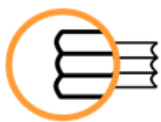


ISEI - IVEI

**Rs11. TITULADOS EN EDUCACIÓN SUPERIOR
(UNIVERSITARIA Y NO UNIVERSITARIA)**





ISEI•IVEI

IRAKAS-SISTEMA EBALUATU
ETA IKERTZEKO ERAKUNDEA
INSTITUTO VASCO DE EVALUACIÓN
E INVESTIGACIÓN EDUCATIVA

EUSKO JAURLARITZA



GOBIERNO VASCO

HEZKUNTZA SAILA

DEPARTAMENTO DE EDUCACIÓN

Edición: Mayo 2019

Publicado por el © ISEI•IVEI

PUBLICADO POR EL ISEI•IVEI

Instituto Vasco de Evaluación e Investigación Educativa

Asturias 9, 3º - 48015 Bilbao

Tel.: 94 476 06 04 - Fax: 94 476 37 84

info@isei-ivei.net - www.isei-ivei.net

GRUPO DE TRABAJO

Araceli de Francisco

Inmaculada Tambo

M^a Paz Martínez

COORDINADORA

M^a Paz Martínez

ASESORAMIENTO TÉCNICO

Eduardo Ubieta



Introducción	4
Tabla y gráfico Rs11.1: Evolución del porcentaje de la población (30-34 años) titulada en Educación Superior (Universitaria y no universitaria). CINE 5-8. Total, y por sexo. Datos Euskadi.	6
Tabla y gráfico Rs11.2: Evolución del porcentaje de la población (30-34 años) titulada en Educación Superior (Universitaria y no universitaria). CINE 5-8. Datos Comunidades Autónomas.	7
Tabla y gráfico Rs11.3: Porcentaje de la población (30-34 años) titulada en Educación Superior (Universitaria y no universitaria). CINE 5-8. Total, y por sexo. Datos Comunidades Autónomas. Año 2018.	8
Tabla Rs11.4: Evolución del porcentaje de la población (30-34 años) titulada en Educación Superior (Universitaria y no universitaria). CINE 5-8, de los países de la Unión Europea.	9
Tabla Rs11.4: Evolución del porcentaje de la población (30-34 años) titulada en Educación Superior (Universitaria y no universitaria). CINE 5-8, de los países de la Unión Europea. Años 2010 y 2018.	10
Tabla y gráfico Rs11.5: Porcentaje de la población (30-34 años) titulada en Educación Superior (Universitaria y no universitaria). CINE 5-8 de los países de la Unión Europea. Total, y por sexo. Año 2018.	11
Tabla y gráfico Rs11.6: Evolución del porcentaje de la población (30-34 años) titulada en Educación Superior (Universitaria y no universitaria). CINE 5-8. Total, y por sexo. Datos Euskadi.	12



PORCENTAJE DE POBLACIÓN DE 30 A 34 AÑOS QUE HA COMPLETADO CON ÉXITO EL NIVEL DE EDUCACION TERCIARIA (CINE¹ 5-8).

Objetivo Unión Europea para el año 2020: Al menos el 40% de las personas de edades comprendidas entre 30 y 34 años deberían completar con éxito el nivel de educación terciaria (CINE 5-8).

Para responder a las demandas de una economía moderna, basada en el conocimiento, es fundamental optimizar el rendimiento de la enseñanza superior, tanto universitaria como la ligada a la formación profesional.

Europa necesita más titulados superiores, dotados de conocimientos específicos y de habilidades como la comunicación, flexibilidad, espíritu creativo y empresarial. Para ello, las instituciones de educación superior deben desempeñar su papel de manera que la educación, la innovación y la investigación interactúen entre ellas.

Como ya se ha señalado en la presentación, la Unión Europea se ha planteado como objetivo estratégico alcanzar el 40% de titulados superiores en la población de 30 a 34 años de edad. El porcentaje de Euskadi (57,1%) en 2018 supera en 17,1 puntos el objetivo y es superior a la media de España (42,4%) y a la media de la Unión Europea (40,7%) quienes también han superado el objetivo europeo previsto para el año 2020. En 2013, Euskadi (61,3%) registraba el dato más alto del periodo 2000-2018 y estaba a 24,2 puntos por encima del valor de la media de la Unión Europea de los 28 (37,1%). En ese mismo año, también España (42,3%) se situaba a 5,3 puntos, por encima de la media de la Unión Europea. La Unión Europea en 2013 se situaba 2,9 puntos por debajo del objetivo.

Euskadi, en 2018, se sitúa el tercero de todos los países de la Unión Europea, entre la población de 30-34 años de edad con titulación superior. Teniendo en cuenta los 28 países que la componen, 13 de ellos superaban el objetivo ya en 2010 y, en 2018 son ya 19. De ellos, en 2018, los países que mayor porcentaje son Lituania (57,6%), Chipre (57,1%), Irlanda (56,3%) y Luxemburgo (56,2%) y, en el lado opuesto de la tabla se sitúan Rumanía (24,6%), Italia (27,8%), y Portugal (33,5%) con los porcentajes más bajos.

De las 17 Comunidades Autónomas y las ciudades de Ceuta y Melilla, sólo 8 no llegaban al objetivo en 2018. Las Comunidades con porcentajes más altos son Euskadi (57,1%), Asturias (52,1%) y Madrid (49,5%). Las Comunidades con valores más bajos son Ceuta (31,8%), Melilla (32,0%) y Andalucía (32,5%).

La evolución del porcentaje de titulados en Educación Superior ha sido positiva, tanto en los países de la Unión Europea como en las Comunidades Autónomas. La media de la Unión Europea ha pasado de 33,8% en el año 2010 a 40,7% en el año 2018. En el caso de las Comunidades Autónomas, la media ha evolucionado del 29,2% en el año 2000 al 42,0% en el año 2010 y al 42,4 en el año 2018. En el caso concreto de Euskadi, se ha pasado del 44,6% de titulados en Educación Superior en el año 2000 al 57,1% en el año 2018.

Si desagregamos por la variable sexo, en el año 2018 se observa que, tanto en la Unión Europea como en las Comunidades Autónomas, incluida Euskadi, hay más mujeres que

¹ Clasificación Internacional Normalizada de la Educación (CINE). En inglés (ISCED).



hombres titulados en Educación Superior. Las diferencias medias son de (10,4 puntos) en Euskadi, (10,1 puntos) en la Unión Europea y (12,5 puntos) en el caso de España.

En el caso de Euskadi, las CC.AA. y los países de la Unión Europea que ya en 2018 habían alcanzado e incluso superado el objetivo, el esfuerzo debería centrarse en disminuir las diferencias por razón de sexo; en que las instituciones de educación superior desempeñen su papel de manera que la educación, la innovación y la investigación interactúen entre ellas y en equilibrar los porcentajes entre los titulados universitarios y los de Formación Profesional superior.

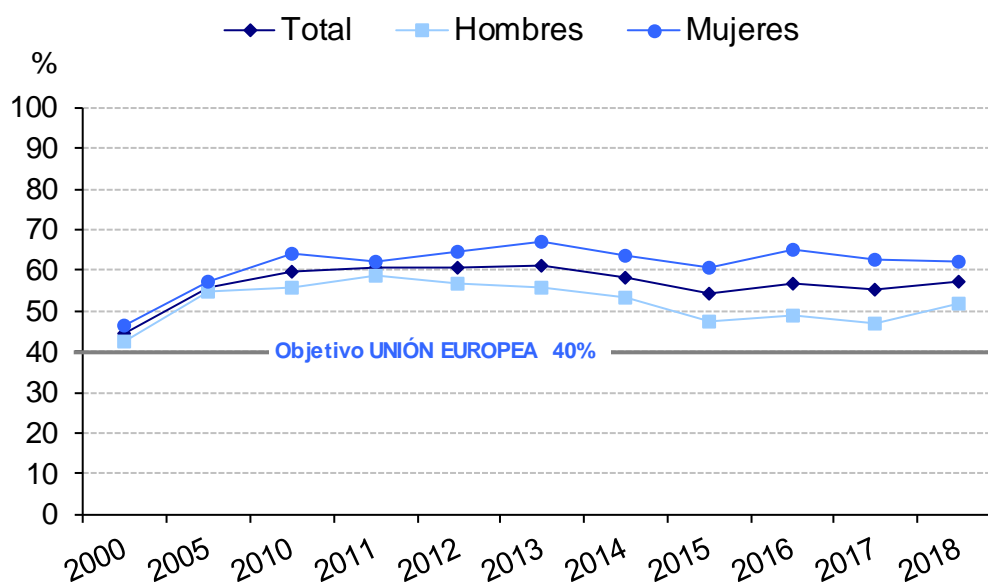


Tabla y Gráfico Rs11.1:

Evolución del porcentaje de la población (30-34 años) titulada en Educación Superior (Universitaria- CINE 5-8). Total, y por sexo. Datos Euskadi².

	Total	Hombres	Mujeres	Diferencia ¹
2000	44,6	42,6	46,6	4,0
2005	55,8	54,6	57,1	2,5
2010	59,8	55,7	64,1	8,4
2011	60,6	59,0	62,3	3,3
2012	60,8	57,0	64,7	7,7
2013	61,3	55,7	67,0	11,3
2014	58,5	53,2	63,8	10,6
2015	54,2	47,6	60,8	13,2
2016	56,9	48,7	64,9	16,2
2017	55,1	47,2	62,9	15,7
2018	57,1	51,8	62,2	10,4

¹Los valores positivos indican que hay más mujeres tituladas en Educación Superior que hombres.



Fuente: EUROSTAT. Medias anuales.

² Los datos deben ser tomados con precaución, pues los derivados de tamaños muestrales pequeños están afectados por fuertes errores de muestreo.

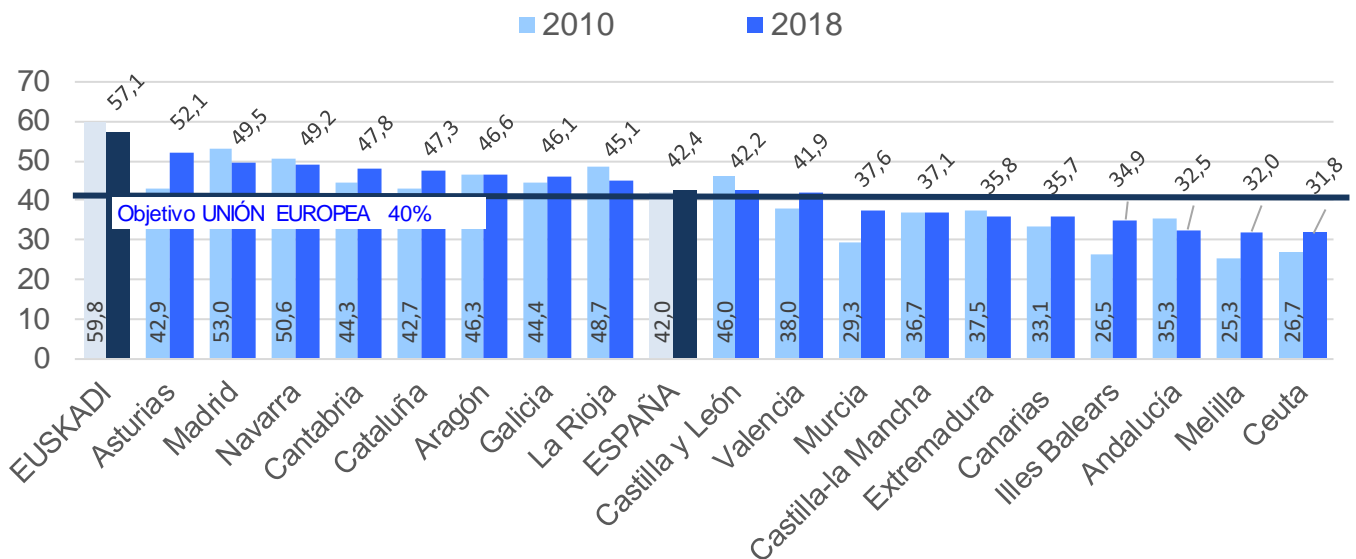


Tabla y gráfico Rs11.2:

Evolución del porcentaje de la población (30-34 años) titulada en Educación Superior (Universitaria y no universitaria). CINE 5-8. Datos Comunidades Autónomas³.

	2000	2005	2010	2011	2012	2013	2014	2015	2016	2017	2018
España	29,2	39,9	b 42,0	41,9	41,5	42,3	42,3	b 40,9	40,1	41,2	42,4
Galicia	27,5	40,9	b 44,4	43,9	43,1	43,4	44,1	b 45,8	44,3	45,6	46,1
Principado de Asturias	29,3	40,2	b 42,9	49,2	51,2	50,2	51,3	b 52,9	52,4	50,7	52,1
Cantabria	27,4	43,9	b 44,3	43,6	45,2	46,4	43,9	b 41,5	43,5	48,1	47,8
Euskadi	44,6	55,8	b 59,8	60,6	60,8	61,3	58,5	b 54,2	56,9	55,1	57,1
Comunidad Foral de Navarra	40,8	48,3	b 50,6	52,4	51,0	48,4	45,6	b 47,9	54,3	54,1	49,2
La Rioja	32,2	42,1	b 48,7	43,6	43,4	42,4	46,1	b 41,7	42,7	44,8	45,1
Aragón	35,9	43,1	b 46,3	46,4	46,1	43,2	42,4	b 43,5	44,2	47,3	46,6
Comunidad de Madrid	37,8	51,0	b 53,0	52,3	51,8	54,2	54,0	b 50,8	47,9	48,0	49,5
Castilla y León	34,1	41,1	b 46,0	47,7	44,1	40,2	42,5	b 42,1	41,4	39,5	42,2
Castilla-la Mancha	19,8	30,1	b 36,7	36,4	34,4	35,2	32,7	b 33,2	32,0	34,0	37,1
Extremadura	21,2	33,6	b 37,5	38,3	35,0	33,4	42,2	b 40,6	34,5	37,8	35,8
Cataluña	29,8	41,2	b 42,7	42,2	42,9	46,2	47,0	b 43,1	43,1	44,8	47,3
Comunidad Valenciana	27,0	37,4	b 38,0	40,3	40,1	41,0	40,6	b 40,7	37,1	39,1	41,9
Illes Balears	22,8	30,7	b 26,5	32,7	33,9	33,8	35,3	b 29,1	32,8	39,2	34,9
Andalucía	23,1	31,4	b 35,3	32,2	32,4	32,7	32,3	b 32,3	31,1	32,9	32,5
Región de Murcia	23,9	31,4	b 29,3	32,6	27,6	29,3	30,2	b 33,5	34,5	32,2	37,6
Ciudad Autónoma de Ceuta	23,5	u 32,0	bu 26,7	u :	u :	u :	u 22,6	bu 29,2	u 23,1	u 26,9	u 31,8
Ciudad Autónoma de Melilla	23,3	u 35,6	bu 25,3	u 26,4	u 24,4	u 32,4	u 30,4	bu 25,5	u 27,3	u 33,4	u 32,0
Canarias	21,4	33,6	b 33,1	32,3	34,1	35,8	34,8	b 32,9	34,9	34,7	35,7

(:) Dato no disponible. (b) Ruptura de serie. (u) Dato poco fiable o incierto.



Ordenado de mayor a menor porcentaje de titulados en educación superior por el criterio "Año 2018".

Fuente: EUROSTAT. Medias anuales.

³ Los datos deben ser tomados con precaución, pues los derivados de tamaños muestrales pequeños están afectados por fuertes errores de muestreo.

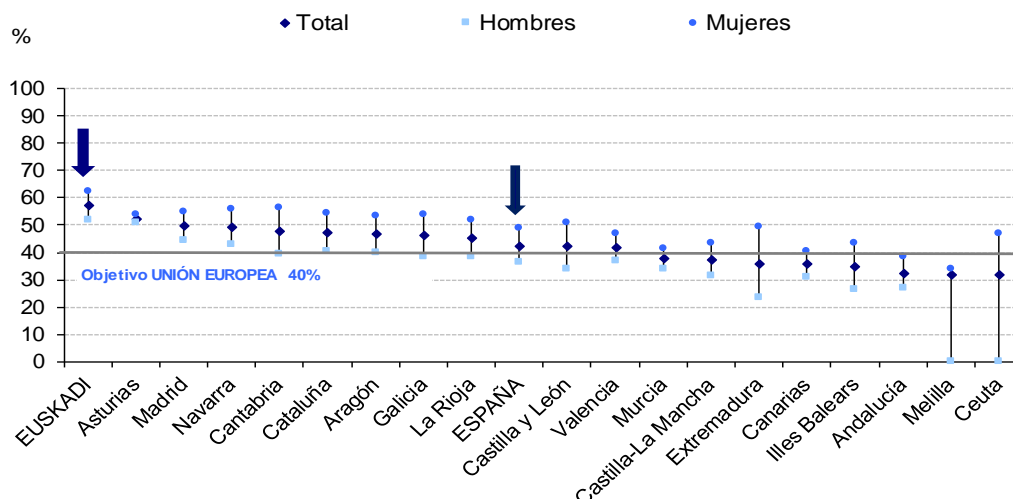


Tabla y Gráfico Rs11.3:

Porcentaje de la población (30-34 años) titulada en Educación Superior (Universitaria y no universitaria). CINE 5-8. Total, y por sexo. Datos Comunidades Autónomas⁴. Año 2018.

	Total	Hombres	Mujeres	Diferencia ¹
España	42,4	36,1	48,6	12,5
Galicia	46,1	38,4	53,8	15,4
Principado de Asturias	52,1	50,5	53,7	3,2
Cantabria	47,8	39,3	56,3	17,0
Euskadi	57,1	51,8	62,2	10,4
Comunidad Foral de Navarra	49,2	42,8	55,5	12,7
La Rioja	45,1	38,1 u	51,9 u	13,8
Aragón	46,6	40,0	53,1	13,1
Comunidad de Madrid	49,5	44,0	54,7	10,7
Castilla y León	42,2	33,9	50,8	16,9
Castilla-La Mancha	37,1	31,4	43,0	11,6
Extremadura	35,8	23,4	49,1	25,7
Cataluña	47,3	40,1	54,1	14,0
Comunidad Valenciana	41,9	36,8	46,9	10,1
Illes Balears	34,9	26,3	43,4	17,1
Andalucía	32,5	26,7	38,3	11,6
Región de Murcia	37,6	33,7	41,4	7,7
Ciudad Autónoma de Ceuta	31,8 u	: u	46,9 u	
Ciudad Autónoma de Melilla	32,0 u	: u	33,6 u	
Canarias	35,7	30,9	40,2	9,3

¹Los valores positivos indican que hay más mujeres tituladas en Educación Superior que hombres. (:) Dato no disponible. (u) Dato poco fiable o incierto.



Ordenado de mayor a menor porcentaje de titulados y tituladas superiores, por el criterio "Total".

Fuente: EUROSTAT. Medias anuales.

⁴ Los datos deben ser tomados con precaución, pues los derivados de tamaños muestrales pequeños están afectados por fuertes errores de muestreo.



Tabla Rs11.4:

Evolución del porcentaje de la población (30-34 años) titulada en Educación Superior
(Universitaria y no universitaria). CINE 5-8 de los países de la Unión Europea.

	2000	2005	2010	2011	2012	2013	2014	2015	2016	2017	2018
UE (28 países)	:	28,0	33,8	34,8	36,0	37,1	38,0 b	38,7	39,2	39,9	40,7
Bélgica	35,2	39,1	44,4	42,6	43,9	42,7	43,8 b	42,7	45,6	45,9 b	47,6
Bulgaria	19,5	24,9	28,0 b	27,3	26,9	29,4	30,9 b	32,1	33,8	32,8	33,7
República Checa	13,7	13,0	20,4	23,7 b	25,6	26,7	28,2 b	30,1	32,8	34,2	33,7
Dinamarca	32,1	43,1	41,2	41,2	43,0	43,4	44,9 b	47,6	47,7 b	48,8 b	49,1
Alemania	25,7	26,1 b	29,7 b	30,6	31,8	32,9	31,4 b	32,3	33,2	34,0	34,9
Estonia	30,4 b	31,7	40,2	40,2	39,5	42,5	43,2 b	45,3	45,4	48,4	47,2
Irlanda	27,5	39,2	51,4	51,0	52,2	53,6	54,6 b	53,8	54,6	54,5 b	56,3
Grecia	25,4	25,5	28,6	29,1	31,2	34,9	37,2 b	40,4	42,7	43,7	44,3
España	29,2	39,9 b	42,0	41,9	41,5	42,3	42,3 b	40,9	40,1	41,2	42,4
Francia	27,4	37,7	43,2	43,1	43,3	44,0 b	43,7 b	45,0	43,6	44,3	46,2
Croacia	:	17,4	24,5 b	23,9	23,1	25,6	32,1 b	30,8	29,3	28,7	34,1
Italia	11,6	17,1	19,9	20,4	21,9	22,5	23,9 b	25,3	26,2	26,9	27,8
Chipre	31,1	40,8	45,3	46,2	49,9	47,8	52,5 b	54,5	53,4	55,9	57,1
Letonia	18,6	18,5	32,6	35,9	37,2	40,7	39,9 b	41,3	42,8	43,8	42,7
Lituania	42,6	37,7	43,8	45,7	48,6	51,3	53,3 b	57,6	58,7	58,0	57,6
Luxemburgo	21,2	37,6	46,1	48,2	49,6	52,5	52,7 b	52,3 b	54,6 u	52,7 u	56,2
Hungría	14,8	17,9	26,1	28,2	29,8	32,3	34,1 b	34,3	33,0	32,1	33,7
Malta	7,4 du	17,6 b	22,1	23,4 b	26,3	28,7	28,6 b	29,1	32,0	33,5	34,2
Países Bajos	26,5	32,6 b	41,4	41,2 b	42,2	43,2 b	44,8 b	46,3	45,7	47,9	49,4
Austria	15,9	20,7	23,4	23,6	26,1	27,1	40,0 b	38,7	40,1	40,8	40,7
Polonia	12,5 b	22,7	34,8 b	36,5	39,1	40,5	42,1 b	43,4	44,6	45,7	45,7
Portugal	11,1 b	17,5	24,0	26,7 b	27,8	30,0	31,3 b	31,9	34,6	33,5	33,5
Rumania	8,9	11,4	18,3 b	20,3	21,7	22,9	25,0 b	25,6	25,6	26,3	24,6
Eslovenia	18,5	24,6	34,8	37,9	39,2	40,1	41,0 b	43,4	44,2	46,4	42,7
Eslovaquia	10,6	14,3	22,1	23,2 b	23,7	26,9	26,9 b	28,4	31,5	34,3	37,7
Finlandia	40,3 b	43,7	45,7	46,0	45,8	45,1	45,3 b	45,5	46,1	44,6	44,2
Suecia	31,8	37,6 b	45,3	46,8	47,9	48,3	49,9 b	50,2	51,0	51,3	52,0
Reino Unido	29,0	34,5	43,1 b	45,5 b	46,9	47,4	47,7 b	47,9	48,2	48,3	48,8
Euskadi	44,6	55,8 b	59,8	60,6	60,8	61,3	58,5 b	54,2	56,9	55,1	57,1

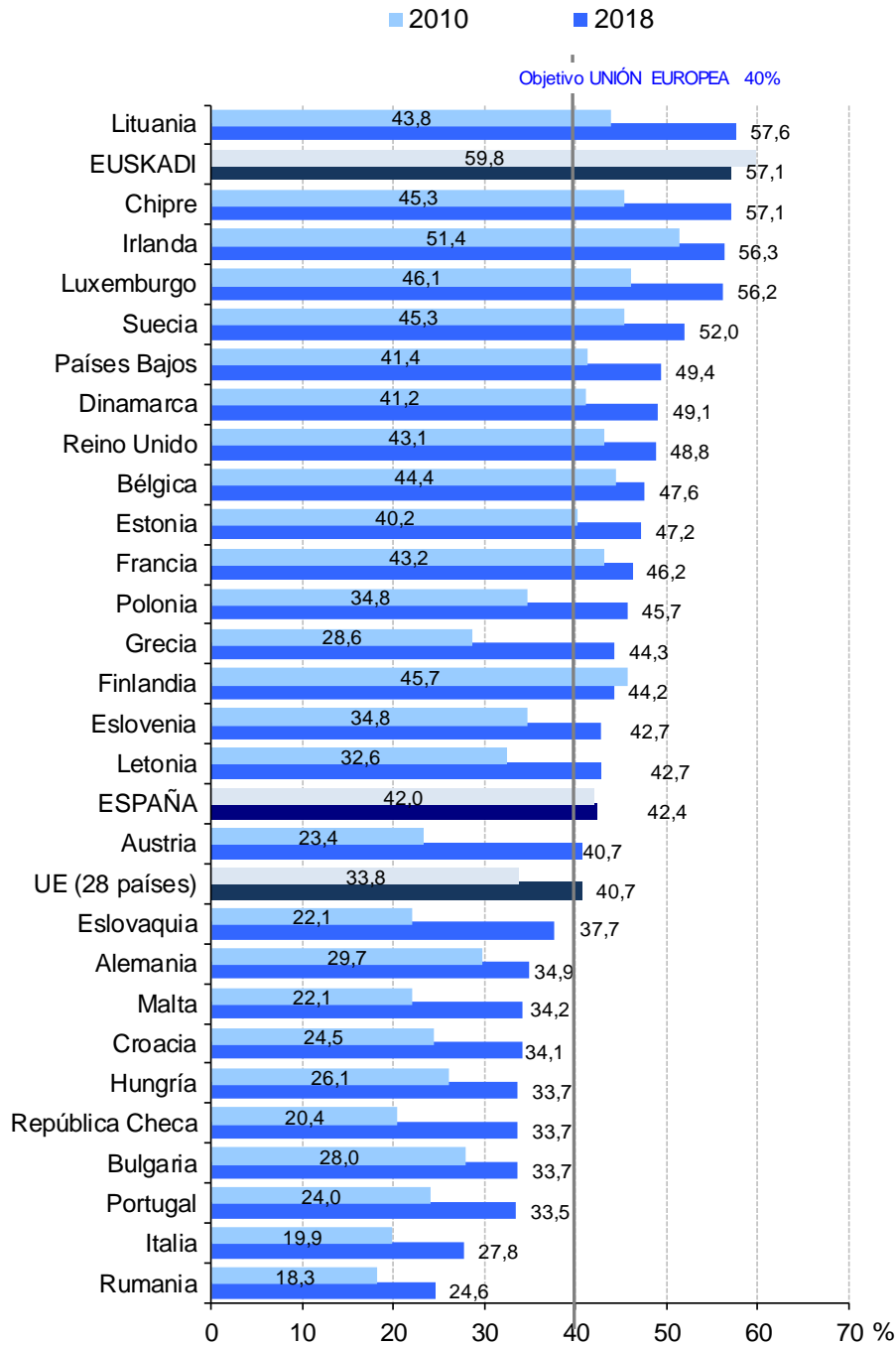
(:) Dato no disponible. (b) Ruptura de serie. (d) Cambio de definición. (u) Dato poco fiable o incierto.

Fuente: EUROSTAT. Labour Force Survey (Encuesta Europea de Población Activa). Medias anuales.



Gráfico Rs11.4:

Evolución del porcentaje de la población (30-34 años) titulada en Educación Superior (Universitaria y no universitaria). CINE 5-8 de los países de la Unión Europea. Años 2010 y 2018.



Ordenado de mayor a menor porcentaje de titulados y tituladas superiores, por el criterio "Año 2018".

Fuente: EUROSTAT. Labour Force Survey (Encuesta Europea de Población Activa). Medias anuales.

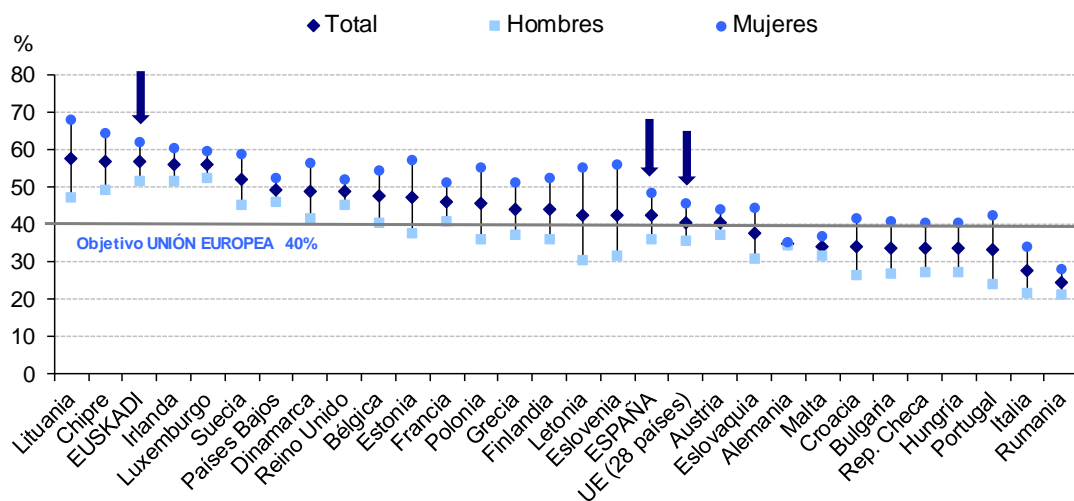


Tabla y gráfico Rs11.5:

Porcentaje de la población (30-34 años) titulada en Educación Superior (Universitaria y no universitaria). CINE 5-8 de los países de la Unión Europea. Total, y por sexo. Año 2018.

	Total	Hombres	Mujeres	Diferencia ¹
UE (28 países)	40,7	35,7	45,8	10,1
Bélgica	47,6	40,6	54,5	13,9
Bulgaria	33,7	27,0	40,8	13,8
República Checa	33,7	27,3	40,6	13,3
Dinamarca	49,1	41,8	56,6	14,8
Alemania	34,9	34,5	35,4	0,9
Estonia	47,2	37,7	57,5	19,8
Irlanda	56,3	51,7	60,4	8,7
Grecia	44,3	37,5	51,3	13,8
España	42,4	36,1	48,6	12,5
Francia	46,2	41,0	51,2	10,2
Croacia	34,1	26,5	41,9	15,4
Italia	27,8	21,7	34,0	12,3
Chipre	57,1	49,2	64,4	15,2
Letonia	42,7	30,6	55,2	24,6
Lituania	57,6	47,5	68,2	20,7
Luxemburgo	56,2	52,5	59,8	7,3
Hungría	33,7	27,3	40,5	13,2
Malta	34,2	31,7	37,0	5,3
Países Bajos	49,4	46,2	52,6	6,4
Austria	40,7	37,2	44,2	7,0
Polonia	45,7	36,3	55,5	19,2
Portugal	33,5	24,1	42,5	18,4
Rumania	24,6	21,4	28,1	6,7
Eslovenia	42,7	31,6	56,3	24,7
Eslovaquia	37,7	31,1	44,6	13,5
Finlandia	44,2	36,2	52,5	16,3
Suecia	52,0	45,3	59,1	13,8
Reino Unido	48,8	45,5	52,0	6,5
Euskadi	57,1	51,8	62,2	10,4

¹Los valores positivos indican que hay más mujeres tituladas en Educación Superior que hombres.



Ordenado de mayor a menor porcentaje de titulados y tituladas superiores, por el criterio "Total".

Fuente: EUROSTAT. Labour Force Survey (Encuesta Europea de Población Activa). Medias anuales.



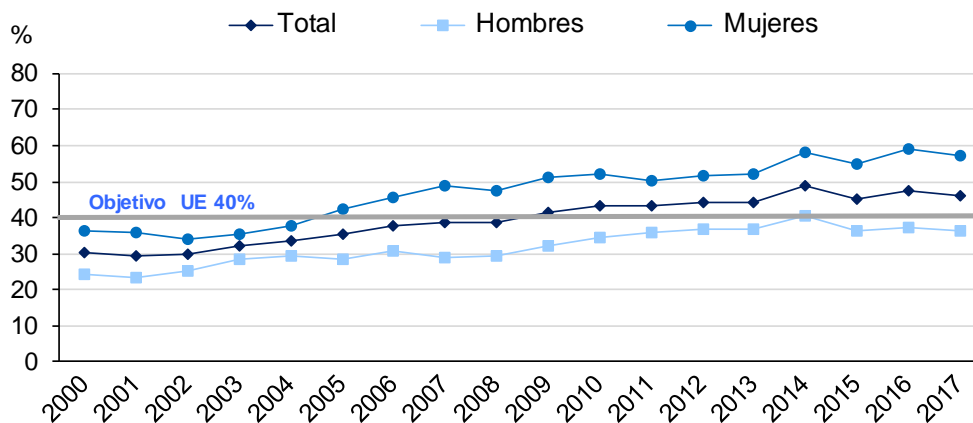
Tabla y gráfico Rs11.6:

Evolución del porcentaje de la población (30-34 años) titulada en Educación Superior (Universitaria y no universitaria). CINE 5-8. Total, y por sexo. Datos Euskadi.

Datos proporcionados por el EUSTAT (Instituto Vasco de Estadística), calculados con metodología Eurostat a partir de la encuesta de Población en Relación con la Actividad (PRA) que se pasa trimestralmente en la Comunidad Autónoma de Euskadi. Los datos son la media anual a partir de los datos trimestrales.

	Total	Hombres	Mujeres	Diferencia ¹
2000	30,5	24,5	36,5	12,0
2001	29,5	23,5	35,8	12,3
2002	29,8	25,3	34,2	8,9
2003	32,1	28,7	35,6	6,9
2004	33,5	29,4	37,8	8,4
2005	35,4	28,7	42,5	13,8
2006	37,8	30,6	45,6	15,0
2007	38,7	29,0	48,7	19,7
2008	38,7	29,6	47,5	17,9
2009	41,3	32,0	51,1	19,1
2010	43,5	34,6	52,1	17,5
2011	43,1	36,0	50,3	14,3
2012	44,2	36,9	51,8	14,9
2013	44,2	36,7	52,1	15,4
2014	48,9	40,7	58,0	17,3
2015	45,3	36,5	55,1	18,7
2016	47,6	37,3	58,9	21,6
2017	46,1	36,1	57,2	21,0

¹Los valores positivos indican que hay más mujeres que hombres tituladas en Educación Superior.



Fuente: EUROSTAT y EUSTAT (Población en Relación con la Actividad – PRA).