

ISEI·IVEI

IRAKAS-SISTEMA EBALUATU
ETA IKERTZEKO ERAKUNDEA
INSTITUTO VASCO DE EVALUACIÓN
E INVESTIGACIÓN EDUCATIVA

Evaluación de 6.º Curso de Educación Primaria 1999

EUSKO JAURLARITZA



GOBIERNO VASCO

HEZKUNTZA, UNIBERTSITATE
ETA IKERKETA SAILA

DEPARTAMENTO DE EDUCACIÓN,
UNIVERSIDADES E INVESTIGACIÓN

EVALUACIÓN DE 6º CURSO DE EDUCACIÓN PRIMARIA 1999

EUSKO JAURLARITZA



GOBIERNO VASCO

HEZKUNTZA, UNIBERTSITATE
ETA IKERKETA SAILA

DEPARTAMENTO DE EDUCACIÓN,
UNIVERSIDADES E INVESTIGACIÓN

Eusko Jaurlaritzaren Argitalpen Zerbitzu Nagusia

Servicio Central de Publicaciones del Gobierno Vasco

Vitoria-Gasteiz, 2002

Evaluación de 6º curso de Educación Primaria, 1999 / [informe elaborado por, Irakas Sistema Ebaluatu eta Ikertzeko Erakundea = Instituto Vasco de Evaluación e Investigación Educativa. – 1ª ed. – Vitoria-Gasteiz : Servicio Central de Publicaciones del Gobierno Vasco, 2002

p. ; cm.

Contiene, además, con portada y paginación propias, texto contrapuesto en euskera: “Lehen Hezkuntzako 6. mailaren ebaluazioa, 1999”

ISBN 84-457-1860-6

1. Educación Primaria-Euskadi-Evaluación. 2. Escolares-Rendimiento-Euskadi.

I. Instituto Vasco de Evaluación e Investigación Educativa. II. Euskadi.

Departamento de Educación, Universidades e Investigación. III. Título (euskera)

373.3.012(460.15)

373.312.127(460.15)

Edición: 1.ª octubre de 2002

Tirada: 1.000 ejemplares

© Administración de la Comunidad Autónoma del País Vasco
Departamento de Educación, Universidades e Investigación

Internet: www.euskadi.net

Edita: Servicio Central de Publicaciones del Gobierno Vasco
Donostia-San Sebastián, 1 - 01010 Vitoria-Gasteiz

Informe elaborado por: Irakas Sistema Ebaluatu eta Ikerketzeko Erakundea
Instituto Vasco de Evaluación e Investigación Educativa

Impresión: Itxaropena, S.A. - Araba kalea, 45 - 20800 Zarautz

ISBN: 84-457-1860-6

D.L.: S.S. 1170/02

Índice

Presentación	5
Introducción	7
Características de la Evaluación	9
RESULTADOS GENERALES DE LA CAPV	13
Resultados Globales en Lengua Castellana	15
Descripción de la prueba	15
Descripción de los niveles de competencia	15
Resultados por tipos de contenidos	16
Algunos aspectos destacables	18
Ítems de ejemplo	19
Resultados Globales en Euskera	27
Resultados globales en Matemáticas	29
Descripción de la prueba	29
Descripción de los niveles de competencia	29
Resultados por tipos de contenidos	32
Algunos aspectos destacables	34
Ítems de ejemplo	35
Resultados Globales en Inglés	41
Descripción de la prueba	41
Descripción de los niveles de competencia	41
Habilidades lingüísticas	43
Algunos aspectos destacables	44
Ítems de ejemplo	46
Resultados por Variables de estratificación	51
Algunas variables relacionadas con los resultado	51
Resultados por áreas	52
A modo de síntesis	55

Presentación

Esta publicación que hoy presentamos es la primera del Instituto Vasco de Evaluación e Investigación. A pesar de ser un estudio anterior a la creación de esta institución, han sido sus componentes, sus técnicos y especialistas, los que han llevado a cabo el análisis y la redacción del propio informe.

Este libro expresa de forma clara la voluntad y el compromiso del Departamento de Educación, Universidades e Investigación por impulsar la evaluación e investigación en el Sistema Educativo Vasco. Si la evaluación, cuya finalidad es la mejora continua, es imprescindible para avanzar y trabajar seriamente en términos de calidad, la investigación es su complemento necesario, ya que nos ofrece las claves para comprender y analizar el Sistema en profundidad.

El trabajo del ISEI-IVEI ha de ser continuado, ya que cada evaluación es el reflejo de la realidad en un momento concreto y lo que más nos interesa y ha de interesar son las tendencias.

Para cuando esté en la calle esta evaluación de la Educación Primaria, estaremos preparando la siguiente, pero con un punto de partida como referente esencial que permitirá análisis y comparaciones.

Los datos utilizados para realizar este informe serán la base de nuevas y próximas investigaciones que espero nos ayuden a hacer frente a los problemas y necesidades de un país, el nuestro, cuya política educativa esta orientada a la calidad, la excelencia y la igualdad de oportunidades.

ANJELES IZTUETA AZKUE

Consejera de Educación, Universidades e Investigación

Introducción

El Departamento de Educación del Gobierno Vasco realizó en 1999 el estudio de evaluación de la Educación Primaria en colaboración con el INCE y con las administraciones educativas de las demás Comunidades Autónomas. La evaluación tenía varios objetivos; por un lado, conocer el nivel de conocimientos de los alumnos y alumnas de la etapa de Primaria en las áreas de Lengua Castellana, Matemáticas y Lengua Inglesa. Por otro, contrastar los resultados con los obtenidos en la evaluación anterior realizada cuatro años antes (1995). Y, por último, relacionar el rendimiento del alumnado con los factores contextuales y los procesos educativos.

Para lograr estos objetivos se elaboraron cinco modelos diferentes de pruebas por cada área evaluada. Las pruebas contaban con una parte común, entre 18 y 24 ítems en cada área, utilizados ya en la evaluación de 1995, que permitían realizar comparaciones de los resultados entre una y otra. Las pruebas fueron elaboradas en castellano y traducidas posteriormente al euskara para el alumnado del modelo D.

Así mismo, se pasaron cuestionarios al alumnado, al profesorado, a los equipos directivos y a las familias para establecer relaciones entre el rendimiento del alumnado y los factores contextuales y procesos educativos.

Tomaron parte en la evaluación 1.555 alumnos y alumnas pertenecientes a 76 centros de la Comunidad Autónoma del País Vasco,

tanto de la red pública como concertada, elegidos al azar y con representación de los tres modelos lingüísticos. También intervinieron 72 tutores, 136 coordinadores, 70 equipos directivos, 70 profesores de inglés y 1.363 familias.

En este informe se detallan los resultados de rendimiento de los alumnos y alumnas en las áreas evaluadas y se presenta su comparación con los resultados obtenidos en 1995. También se presentan los resultados de euskera de 1995. Del mismo modo, se ofrecen las comparaciones realizadas en los estratos de la muestra: diferencias entre centros públicos y concertados, centros grandes y pequeños y entre diferentes modelos lingüísticos.

También aparecen los resultados controlando el efecto en la prueba de algunas variables recogidas: estudios del padre y de la madre, horas lectivas anuales, horas extraescolares de inglés, etc.

No se abordan en el estudio la relación entre los resultados y las variables contextuales y de proceso que serán objeto de análisis ulteriores.

Para finalizar, se presentan varios de los ítems utilizados en cada área.

Características de la Evaluación

OBJETIVOS

Conocer el nivel de conocimientos de los alumnos y alumnas al final de la Educación Primaria en Lengua Castellana, Matemáticas y Lengua Inglesa.

Relacionar el rendimiento del alumnado con los factores contextuales y los procesos educativos.

ÁMBITOS

El ámbito geográfico es la Comunidad Autónoma del País Vasco. El ámbito poblacional lo constituye todo el alumnado matriculado en sexto de Educación Primaria el curso escolar 1998/99, con la única exclusión de los alumnos/as con necesidades educativas especiales.

MUESTRA

La selección de la muestra se realizó utilizando los siguientes criterios:

Estratificando los centros en función de los modelos lingüísticos que se imparten en nuestra comunidad (A, B y D) y de las redes (pública y concertada). Dentro de los mencionados estratos se seleccionó una submuestra de centros que tenían menos de 10 alumnos escolarizados en sexto curso.

Mediante conglomerados, en una primera etapa se realizó la selección aleatoria de centros en los estratos, con probabilidades proporcionales al número de alumnos de la población en cada centro. En la segunda, se llevó a cabo la selección, también aleatoria, de un aula de sexto de Educación Primaria dentro de cada centro educativo elegido anteriormente.

Forman parte de la muestra:

El alumnado de las aulas seleccionadas no catalogado como con necesidades educativas especiales.

Alumnado	Modelo A	Modelo B	Modelo D	Total
Públicos	141	151	249	541
Concertados	469	270	275	1.014
Total	610	421	524	1.555

Tamaños muestrales

		<i>Proyectado</i>	<i>Logrado</i>
Centros	Con 10 ó más alumnos/as de 6° de E. Primaria	68	71
	Con menos de 10 alumnos/as de 6° de E. Primaria	6	5
Ratio Alumnado / Aula	10 ó más alumnos/as de 6° de E. Primaria	23	21,7
	Menos de 10 alumnos/as de 6° de E. Primaria	6	5,9
Alumnado	Total	1.612	1.555
Tutores		76	72
Coordinadores		228	136
Equipos directivos		76	70
Profesorado de Inglés		76	70
Familias		1.612	1.363

AFIJACIÓN DE LA MUESTRA

Proporcional al tamaño de la población en cada estrato.

PRECISIÓN MUESTRAL A PRIORI

El tamaño proyectado de la muestra del alumnado pretende producir estimaciones de medias y porcentajes con un coeficiente de confianza del 95% y márgenes de error:

- Medias: $\pm 0,06s$ (s: estimación de la desviación típica)
- Porcentajes: $\pm 3\%$

La precisión especificada ha sido obtenida sin tener en cuenta que el muestreo es estratificado, por la dificultad de contemplar ese hecho. En estudios anteriores se ha encontrado que las variables de rendimiento se distribuyen de forma muy homogénea dentro de cada estrato y, por ello, la muestra ofrece un rendimiento en precisión muy superior al estimado sin considerar la estratificación.

PRUEBAS Y CUESTIONARIOS

MODELOS DE PRUEBAS

Las pruebas se diseñaron en forma de cinco modelos por área. Cada modelo constaba de unas preguntas comunes y de otras específicas. La asignación de los modelos se hizo de forma rotativa en cada clase de modo que un alumno realizara un modelo de prueba de cada área. Aproximadamente la quinta parte del alumnado de la muestra realizó cada modelo de prueba.

Las preguntas comunes formaron parte de las pruebas de la evaluación de sexto de Primaria del curso 1994/95, lo que permite construir una escala común a ambas pruebas y comparar resultados.

Esa forma de construir las pruebas denominado 'muestreo matricial' permite incluir un número mucho mayor de preguntas y cubrir de modo más exhaustivo el currículo.

Las preguntas se seleccionaron de manera que cubrieran todos los bloques de contenidos.

TIPO DE PREGUNTAS

Las preguntas fueron de opción múltiple con cuatro opciones y una sola correcta. En lengua se incluyeron, también, algunas preguntas abiertas de respuesta breve o larga.

Todas las pruebas contenían una batería de preguntas sobre actitudes de los alumnos hacia las respectivas áreas evaluadas.

CUESTIONARIO DE CONTEXTO

A fin de recoger información sobre el contexto del alumnado, el contexto educativo general y sobre los procesos y entorno educativos se confeccionaron los siguientes cuestionarios:

- General del alumno/a.
- Del tutor/a.
- De los tres coordinadores/as de ciclo.
- De los equipos directivos.
- De las familias.

APLICACIÓN

FECHAS DE APLICACIÓN

Meses de mayo y junio de 1999.

PROCEDIMIENTO DE APLICACIÓN

La aplicación se llevó a cabo en cinco sesiones en dos días, generalmente consecutivos. En el primer día se aplicaron dos pruebas en las dos primeras sesiones y la tercera se reservó para responder al cuestionario general de alumnos. El segundo día, se aplicaron las otras dos pruebas.

TIEMPO DE LAS PRUEBAS

Para cada prueba se estimó una duración de 60 minutos.

Realizadas las aplicaciones, se comprobó que este tiempo estimado resultó adecuado dado que la mayoría de los alumnos terminaron dichas pruebas antes del tiempo estipulado.

DETERMINACIÓN DEL RENDIMIENTO DEL ALUMNADO

El uso de la Teoría de Respuesta al Ítem (TRI) implica la creación de una escala con el fin de ordenar el rendimiento individual de los alumnos con media y desviación típica arbitrariamente establecidas, dado que el modelo TRI no las determina.

Las evaluaciones que utilizan la Teoría de Respuesta al Ítem, permiten presentar los resultados del rendimiento individual de los alumnos y alumnas en una escala con rango de 0 a 500, una media global de 250 y una desviación típica de 50.

En esta escala, además de la media, están señalados los puntos de referencia que difieren de la media en más menos una a cuatro desviaciones típicas: 50, 100, 150, 200, 250, 300, 350, 400, 450.

Para darle significado a esta escala y relacionarla con el currículo se ha asociado a cada uno de los puntos de referencia un conjunto de contenidos y operaciones cognitivas que poseen los

alumnos y las alumnas con puntuación de rendimiento individual igual o superior a dicho punto.

El método utilizado para esta asociación ha consistido en asignar, en primer lugar, preguntas a esos puntos para, posteriormente, señalar los conocimientos y habilidades necesarios para responder correctamente a dichas preguntas.

Una pregunta se ha asociado a cada uno de los puntos de referencia si el porcentaje de aciertos en ese punto supera el 65% y el del punto de referencia inmediatamente inferior tiene, al menos, un 35% menos de aciertos.

Para la determinación del rendimiento del alumnado y la presentación de los resultados se siguieron los siguientes pasos:

Estimación de las puntuaciones de rendimiento de cada sujeto en cada materia. Se utilizó el procedimiento bayesiano de esperanza a posteriori (EAP) del programa BILOG.

Definición de los puntos de referencia para determinar los conocimientos y habilidades que caracterizan cada uno de los niveles establecidos en las escalas.

Una vez obtenida la puntuación de cada alumno en la escala correspondiente de cada área, se determinó una referencia criterial para los distintos puntos señalados en la escala. Esto es, se trató de definir lo que saben o no saben los alumnos y alumnas cuyas puntuaciones están en los puntos de corte previamente señalados o quedan por encima de ellos.

RESULTADOS GENERALES DE LA CAPV

Resultados Globales en Lengua Castellana

Descripción de la prueba

La prueba realizada en el área de Lengua Castellana tiene como finalidad evaluar el grado de consecución de algunos de los objetivos del área al término de la Educación Primaria, en la Comunidad Autónoma del País Vasco.

La evaluación se ha organizado entorno a las habilidades lingüísticas: comprensión oral, comprensión escrita y producción escrita; con un total de 105 ítems cerrados.

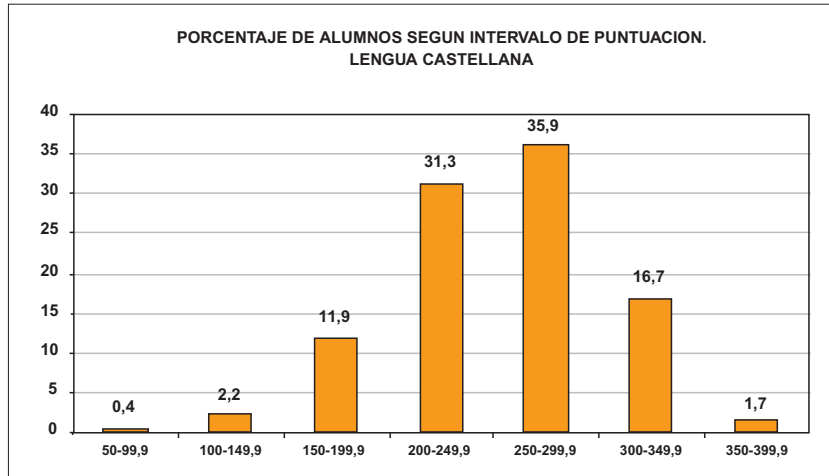
Descripción de los niveles de competencia

Cada uno de los niveles viene definido por los conocimientos, habilidades y competencias que requiere un alumno o alumna para situarse en el mismo. En principio, las competencias definidas para cada nivel son aquellas que tienen adquiridas dichos alumnos y alumnas. *Cuando un alumno o alumna está situada en un determinado nivel, se puede afirmar que es competente en las habilidades de dicho nivel y en las de los niveles anteriores.*

Estos niveles determinan, en grados de dificultad, las diferentes competencias que se trabajan en el currículo, de forma que ayuden al profesorado a planificar su intervención.

Nivel 150	Nivel 200	Nivel 250	Nivel 300
<ul style="list-style-type: none">● Comprenden literalmente textos literarios (descripciones) y verbo-icónicos (anuncios).● Realizan inferencias sobre personajes que aparecen en textos verbo-icónicos (viñetas).● Interpretan la intención comunicativa de una frase de un hablante.● Conocen el significado de palabras de uso habitual, aunque no frecuente.	<ul style="list-style-type: none">● Comprenden literalmente el contenido de una carta.● Realizan inferencias sobre la importancia que tienen los personajes que aparecen en un texto informativo (noticia) y sobre la información proporcionada en un texto verbo-icónico (anuncio).● Reorganizan un texto informativo.● Hacen apreciaciones sobre un texto informativo.	<ul style="list-style-type: none">● Comprenden literalmente el contenido de un texto literario (monólogo).● Realizan inferencias sobre la forma de ser de los personajes que aparecen en un texto teatral.	<ul style="list-style-type: none">● Comprenden literalmente un diálogo de un texto literario (novela).● Reorganiza un texto divulgativo.● Realizan inferencias sobre el diálogo mantenido por dos personaje en un texto literario (novela).

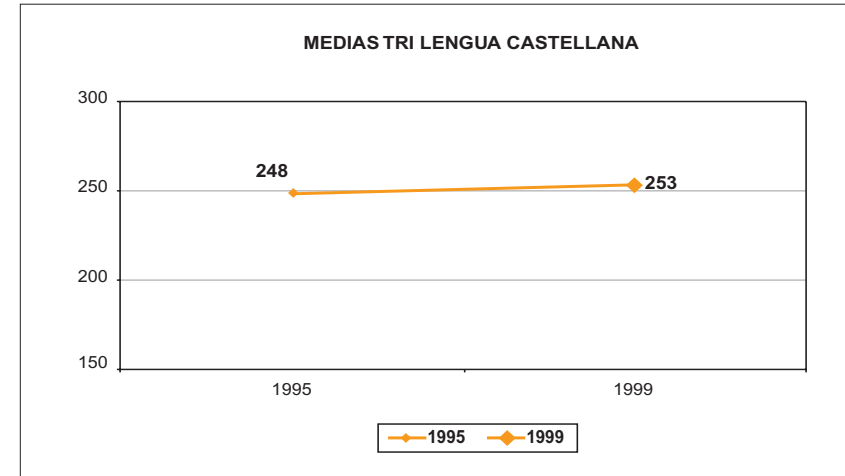
Distribución del alumnado en rangos



Se establecen rangos de 50 puntos que equivalen cada uno a una desviación típica. Este dato hace referencia a la distancia de los alumnos respecto a la media. En distribuciones normales, como es el caso, el 90% de la población se incluye en +/- 1'6 desviaciones típicas.

Los resultados de Lengua Castellana de 1999 mejoran levemente con respecto a 1995. En próximas evaluaciones se podrá comprobar si esta tendencia es o no coyuntural.

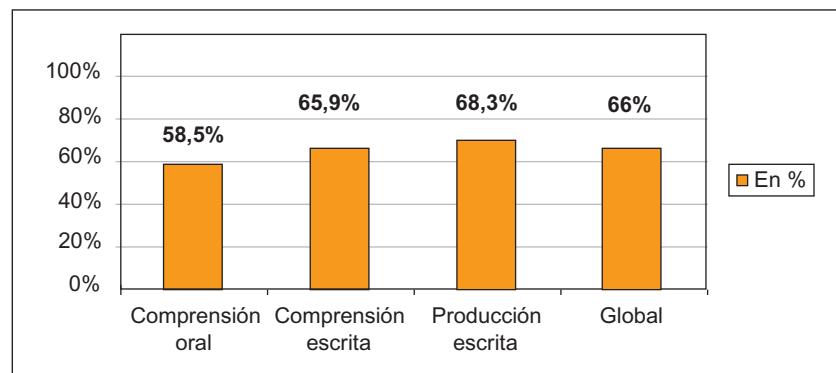
Comparación de resultados 95-99 en Lengua Castellana



Resultados por tipos de contenidos

Habilidades lingüísticas

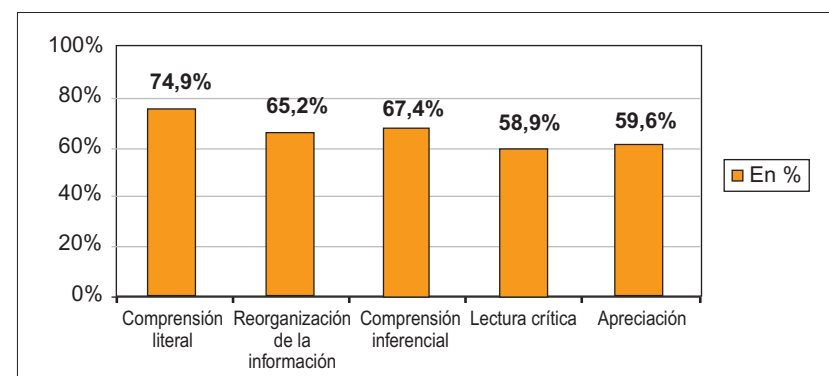
Los resultados que han obtenido los alumnos y alumnas de la Comunidad Autónoma del País Vasco en cada una de las tres habilidades lingüísticas son diferentes. Destaca notablemente el índice de aciertos obtenido en los ítems cerrados de producción escrita (68,3%) frente a los ítems, también cerrados, de comprensión tanto oral como escrita. Los resultados más bajos son los de comprensión oral (58,5%), quedando la comprensión escrita con un 65,9% cercana a la media global de la prueba (66%)

Porcentaje medio de aciertos por habilidades lingüísticas**Niveles de comprensión**

Además de los diferentes tipos de texto se ha realizado otra clasificación de los ítems de comprensión en función de la tarea a realizar. Los cinco niveles de comprensión son los siguientes: comprensión literal (15 ítems), reorganización de la información (25), comprensión inferencial (20), lectura crítica (16) y apreciación (11).

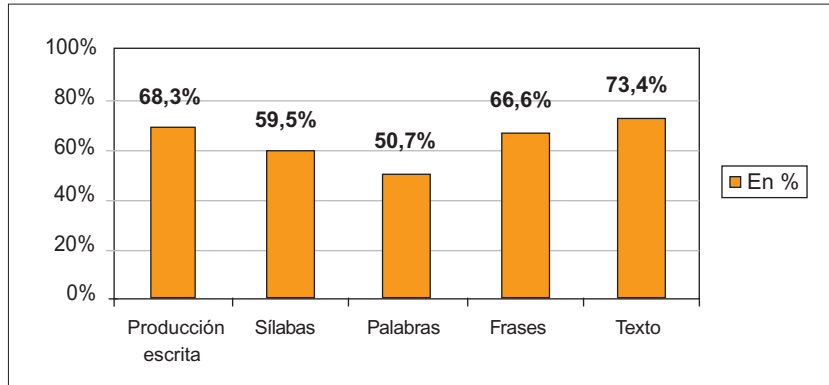
Con respecto a los resultados obtenidos por niveles de comprensión, los alumnos y alumnas de sexto curso han resuelto con mayor facilidad los ítems que hacían referencia a la comprensión literal, con un 74,9% de aciertos, seguidos de los ítems referidos a la comprensión inferencial, con un 67,4% de aciertos; en tercer lugar, con un 65,2% de aciertos, aparece reflejada la capacidad de reorganizar la capacidad de reorganizar la información, en cuarto lugar se sitúa la apreciación, con un 59,6% y, por último, están los ítems

referidos a lectura crítica, que han obtenido el menor número de aciertos del total de la prueba, con un 58,9%.

Porcentaje medio de aciertos por niveles de comprensión**Producción escrita**

Para evaluar la producción escrita del alumnado se han utilizado 18 ítems que se distribuyen en cuatro bloques: el estudio de la sílaba con 2 ítems, el estudio de la palabra con 4 ítems, el estudio de la frase con 5, y el estudio del texto con 4 ítems. Todos estos ítems son cerrados y de respuesta múltiple. En su conjunto, el alumnado ha obtenido el porcentaje de aciertos más alto de toda la prueba (68,3%).

Porcentaje medio de aciertos por actividades de producción escrita



Los resultados obtenidos en producción escrita muestran que de las cuatro actividades evaluadas sólo una de ellas está por encima de la media de la producción escrita. Esta actividad hace referencia a ítems que tienen que ver con los textos. Las tres actividades que quedan por debajo de la media de producción escrita y cuyo porcentaje de aciertos ha sido inferior hacen referencia a la sílaba, la palabra y la frase. Si se realiza la comparación con el porcentaje medio de aciertos de la prueba global (66%), los ítems relacionados con el texto y la frase se sitúan por encima (73,4% y 66,6%), quedando el porcentaje de aciertos referidos a la palabra (50,7%) en el lugar más bajo y con una distancia sensiblemente apreciable. Finalmente, el porcentaje de aciertos en sílabas (59,5%) es similar al porcentaje de aciertos de la media global.

Algunos aspectos destacables

El resultado en comprensión oral es más bajo que en comprensión escrita.

Los resultados en comprensión escrita son similares a la media global de la prueba. Si analizamos los tres tipos de texto, se observa que el resultado más alto lo han obtenido en la comprensión del texto informativo, seguido del texto verbo-icónico y del texto literario, cuyo resultado ha sido significativamente más bajo.

Respecto a los niveles de comprensión, los alumnos o alumnas saben hacer conjeturas uniendo datos del texto con la experiencia personal; obtienen información no explícita en el texto pero que puede deducirse del mismo y plantean hipótesis acerca del mismo.

Por otro lado, sabe reorganizar la información de un texto, organizar las ideas mediante procesos de clasificación y síntesis y sabe realizar interpretaciones, condensar ideas, categorizar informaciones, clasificar textos y reconocer su estructura.

El alumnado tiene más dificultad para comprender el significado de diferentes textos y para expresar juicios de valor sobre lo que se dice en ellos: actitudes en los personajes, procesos que se llevan a cabo, posibilidades de reflexión etc., relacionando elementos del texto y de la realidad. Además la tarea que realizan con más dificultad es captar ciertas relaciones lógicas del texto y apreciar la calidad estética del mismo (relaciona elementos verbales y no verbales, categoriza elementos propios del lenguaje artístico, etc.)

Ítems de ejemplo

Se presentan algunos ítems de la prueba de Lengua castellana, organizados por habilidades lingüísticas y tipos de texto. En cada uno de los ejemplos aparecen los datos referentes al número de respuestas y al porcentaje de aciertos. Aparece también en cada ítem el número de puntuaciones obtenidas basándose en la aplicación de la Teoría de Respuesta al Ítem (TRI) en cada uno de los niveles de competencia expresados en la página 15 de este informe.

El número de alumnos y alumnas que han realizado el ítem puede ser diferente debido a que cada ítem puede estar en modelos distintos (la prueba estaba compuesta por cinco modelos diferentes).

Los ítems de comprensión escrita estaban basados en diferentes tipos de texto; el alumno o la alumna, después de leer el texto, tenía varios ítems relacionados con el mismo. En los ejemplos siguientes se cita el tipo de texto al que pertenece el ítem.

EJEMPLO Nº1

Texto: fragmento extraído de un diario que escribe una abuela.

En opinión de la abuela, ¿qué hubiera sido peor para Karli?

- Que se quedara con ella 1
- Que se quedara a vivir solo 2
- Que se fuera con unos tíos 3
- Que se lo llevaran a un orfanato 4*

Este ítem pertenece a:

Comprensión escrita: TEXTOS LITERARIOS. Monólogo

Nivel de comprensión: Comprensión literal

Número de respuestas: 311. Porcentaje de aciertos: 81%

Aciertos por niveles de competencia:

100	150	200	250	300	350
22,2%	24,2%	76,9%	97%	100%	100%

Este ítem lo han realizado 311 alumnos y alumnas. En el nivel de competencia 100 (5 alumnos/as) lo ha resuelto correctamente uno de ellos (22%). En el siguiente nivel 150 el porcentaje de aciertos es de un 24% y así va subiendo en cada nivel, hasta llegar al nivel 300 y 350 donde contestan acertadamente el 100%. Este ítem es un ítem fácil ya que desde el nivel 200 casi las tres cuartas partes de la población que realizó el ítem lo hizo correctamente.

EJEMPLO N°2

Texto: Fragmento de un diálogo entre un padre y una hija.

La decisión de Anastasia de asistir a clase se produce...	
Porque es forzada a ir	1
Porque es la clase de su padre	2*
Porque le han dado razones muy convincentes	3
Porque le han ofrecido una estupenda recompensa	4

Este ítem pertenece a:

Comprensión escrita: TEXTOS LITERARIOS. Diálogo.

Número de respuestas: 310. Porcentaje de aciertos: 53%

Aciertos por niveles de competencia:

100	150	200	250	300	350
0%	29,7%	48,0%	50,8%	91,1%	85,7%

EJEMPLO N°3

Texto: fragmento extraído de *Industrias y andanzas de Alfanhuí* de Sánchez Ferlosio.

La descripción del jardín es:	
Breve	1
Fantástica	2
Realista	3*
Imaginativa	4

Este ítem pertenece a:

Comprensión escrita: TEXTOS LITERARIOS. Descripción

Nivel de comprensión: Comprensión inferencial

Número de respuestas: 309. Porcentaje de aciertos: 17%

Aciertos por niveles de competencia:

100	150	200	250	300	350
40%	12,9%	22,6%	13,4%	19,0%	25,0%

Este ítem lo han realizado 309 alumnos y alumnas. En el nivel de competencia 100 lo han resuelto correctamente el 40%, en este nivel sólo hay 5 alumnos/as por lo que el resultado puede ser por azar. En el nivel de competencia 150 lo ha resuelto bien el 12,9% del alumnado; en el nivel 200, el 22,6%; en el 250, el 13,4%; en el nivel 300, el 19% y en último nivel 350, el 25%. Esto quiere decir que es un ítem muy difícil.

EJEMPLO N°4

Texto: instrucciones para respetar el medio ambiente.

¿Qué eslogan crees que es más adecuado para el texto que has leído?	
No vayas al campo. Se estropea	1
Vete al campo y haz lo que quieras. Eres libre	2
El cuidado del Medio Ambiente es tarea de todos	3*
El Medio Ambiente necesita muchos cuidados.	
Sólo los mayores pueden conservarlo	4

Este ítem pertenece a:

Comprensión escrita: TEXTO INFORMATIVO. Instrucciones.

Nivel de comprensión: Lectura crítica

Número de respuestas: 311. Porcentaje de aciertos: 94%

Aciertos por niveles:

100	150	200	250	300	350
11,1%	69,7%	99,1%	100%	100%	100%

EJEMPLO N°5

Texto: carta en la que se ofrece información sobre diferentes cursos de aprendizaje de lenguas y actividades recreativas.

¿Qué tienes que hacer si deseas más información?	
Hablar con otros amigos socios	1
Consultar el folleto informativo	2
Llamar por teléfono al Club Saturno	3
Dirigirte a cualquier oficina de la Caja de Ahorros	4*

Este ítem pertenece a:

Comprensión escrita: TEXTO INFORMATIVO. Carta

Nivel de comprensión: Comprensión literal

Número de respuestas: 307. Porcentaje de aciertos: 85%

Aciertos por niveles de competencia:

100	150	200	250	300	350
57,1%	46,2%	78,0%	95,1%	96,2%	100%

EJEMPLO N°6

Texto: divulgativo en torno a las ballenas

¿Cuál de estas frases es la correcta?

- | | |
|---|----|
| La orca es potente, gris y voraz | 1 |
| La orca es inteligente, lenta y pacífica | 2 |
| La orca es rápida, inapetente y asesina | 3 |
| La orca es superdepredadora, ágil y buena compañera | 4* |

Este ítem pertenece a:

Comprensión oral: TEXTO INFORMATIVO. Divulgativo

Nivel de comprensión: Comprensión literal

Número de respuestas: 1548. Porcentaje de aciertos: 56%

Aciertos por niveles:

100	150	200	250	300	350
30,0%	45,4%	42,3%	61,5%	73,7%	90,6%

Este ítem lo han realizado 1.548 alumnos y alumnas ya que el texto divulgativo de las ballenas se utilizó en comprensión oral y fue realizado por toda la muestra.

EJEMPLO N°7

Texto: Una viñeta con una situación familiar.

¿Qué personaje aparece en la pantalla de la televisión?

- | | |
|----------|----|
| Tarzán | 1 |
| Batman | 2* |
| Mafalda | 3 |
| Superman | 4 |

Este ítem pertenece a:

Comprensión escrita: TEXTO VERBO-ICÓNICO. Viñeta

Nivel de comprensión: Comprensión literal

Número de respuestas: 311. Porcentaje de aciertos: 97%

Aciertos por niveles de competencia:

100	150	200	250	300	350
100%	88,9%	96,6%	99,1%	100%	100%

EJEMPLO N°8

Texto: Un anuncio de un circo con toda la información sobre el espectáculo.

¿Con qué palabra tiene más relación el anuncio que acabas de leer?

Con el dinero	1
Con la belleza	2
Con la cultura	3
Con lo exótico	4*

Este ítem pertenece a:

Comprensión escrita: TEXTO VERBO-ICÓNICO. Anuncio

Nivel de comprensión: Apreciación

Número de respuestas: 307. Porcentaje de aciertos: 44%

Aciertos por niveles de competencia:

100	150	200	250	300	350
28,6%	15,4%	35,2%	50,4%	63,5%	42,9%

EJEMPLO N°9

Texto: Un anuncio de un circo con toda la información sobre el espectáculo.

¿En qué otro lugar más apropiado podrías encontrar los mismos animales del anuncio?

En el Zoo	1
En el Circo	2
En la Plaza de Toros	3
En el lugar de procedencia (entorno natural)	4*

Este ítem pertenece a:

Comprensión escrita: TEXTO VERBO-ICÓNICO. Anuncio

Nivel de comprensión: Lectura crítica.

Número de respuestas: 307. Porcentaje de aciertos: 30%

Aciertos por niveles:

100	150	200	250	300	350
14,3%	3,8%	24,2%	26,8%	57,7%	85,7%

EJEMPLO N°10

De las siguientes palabras señala la que tiene un diptongo.

Leer	1
Caoba	2
Tebeo	3
Veinte	4*

Este ítem pertenece a:

Producción escrita: Utilización de SÍLABAS

Número de respuestas: 309. Porcentaje de aciertos: 57%

Aciertos por niveles de competencia:

100	150	200	250	300	350
0%	35,5%	56,0%	57,5%	72,4%	100%

EJEMPLO N°11

Señala el adjetivo que falta en esta secuencia:
Helado, frío,....., caliente, hirviendo

Tibio	1*
Limpio	2
Fresco	3
Congelado	4

Este ítem pertenece a:

Producción escrita: Utilización de PALABRAS

Número de respuestas: 309. Porcentaje de aciertos: 43%

Aciertos por niveles:

100	150	200	250	300	350
0%	12,9%	28,6%	47,2%	74,1%	75,0%

EJEMPLO N°12

Señala la frase que esté bien puntuada:

El tren llegará a las ocho viene con mucho retraso	1
El tren llegará, a las ocho, viene con mucho retraso	2
El tren llegará a las ocho; viene con mucho retraso	3*
El tren llegará, a las ocho viene con mucho retraso	4

Este ítem pertenece a:

Producción escrita: Utilización de FRASES

Número de respuestas: 311. Porcentaje de aciertos: 73%

Aciertos por niveles:

100	150	200	250	300	350
0%	44,4%	67,8%	75,9%	94,1%	87,5%

EJEMPLO N°13

Señala la frase que elegirías para continuar el texto:

Enormes gotas de lluvia se estrellaban contra el polvo. El niño y su madre llegaron hasta una roca

Duras y blancas como el mármol	1
Levantó las orejas y olfateó el aire	2
Padre e hijo descansaron sobre la roca unos instantes	3
Los relámpagos destellaban a su alrededor como látigos blancos	4*

Este ítem pertenece a:

Producción escrita: Utilización de TEXTOS

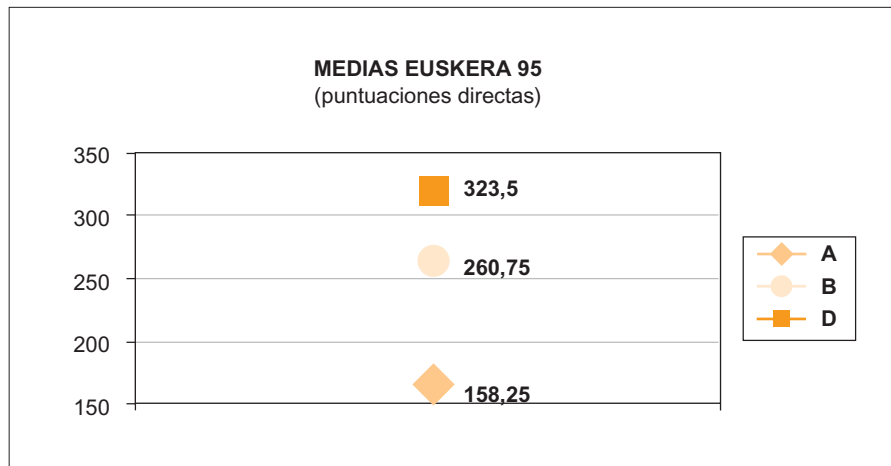
Número de respuestas: 1548. Porcentaje de aciertos: 54%

Aciertos por niveles:

100	150	200	250	300	350
10,0%	23,3%	47,0%	64,8%	84,5%	96,9%

Resultados Globales en Euskera

No se aplicó prueba de euskera en 1999, por lo que se presentan los resultados de 1995. Estos se presentan por modelos ya que la diferencia de horas de exposición a la lengua desaconseja la presentación en la media global. También ha de tenerse en cuenta que en el modelo D hay una gran parte de alumnos cuya lengua materna es el euskera.



Resultados globales en Matemáticas

Descripción de la prueba

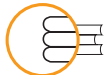
El objetivo de la prueba es evaluar los conocimientos y la capacidad de razonamiento matemático de los alumnos y alumnas de 6º de Educación Primaria en su aprendizaje formal, a través del conocimiento de conceptos, uso de procedimientos y resolución de problemas.

La prueba consta de 123 ítems, relacionados con cuatro bloques de contenidos: números y operaciones, medida de magnitudes, geometría y organización de la información. Estos ítems además se han clasificado según correspondan a conocimientos conceptuales, procedimientos y estrategias y resolución de problemas.

Descripción de los niveles de competencia

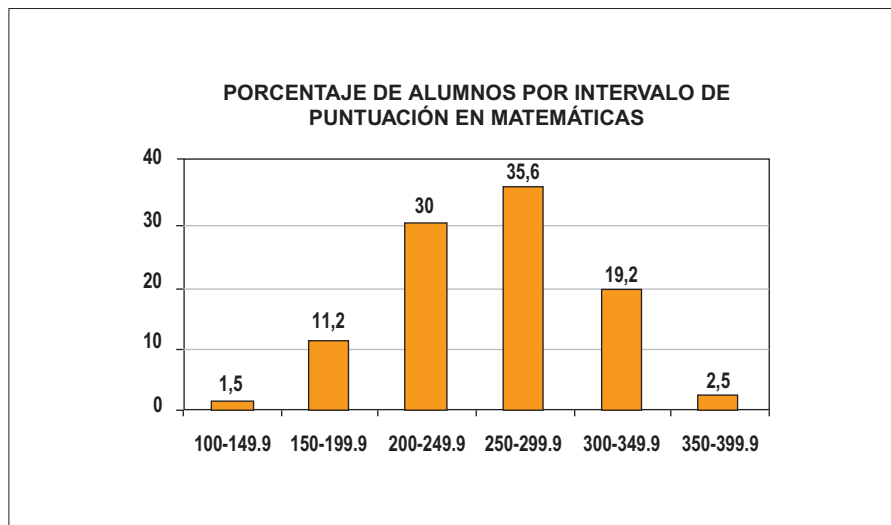
Cada uno de los niveles viene definido por los conocimientos, habilidades y competencias que requiere un alumno o alumna para situarse en el mismo. En principio, las competencias definidas para cada nivel son aquellas que tienen adquiridas dichos alumnos y alumnas. Cuando un alumno está situado en un determinado nivel, se puede afirmar que es competente en las habilidades de dicho nivel y en las de los niveles anteriores.

Estos niveles determinan, en grados de dificultad, las diferentes competencias que se trabajan en el currículo, de forma que ayuden al profesorado a planificar su intervención.



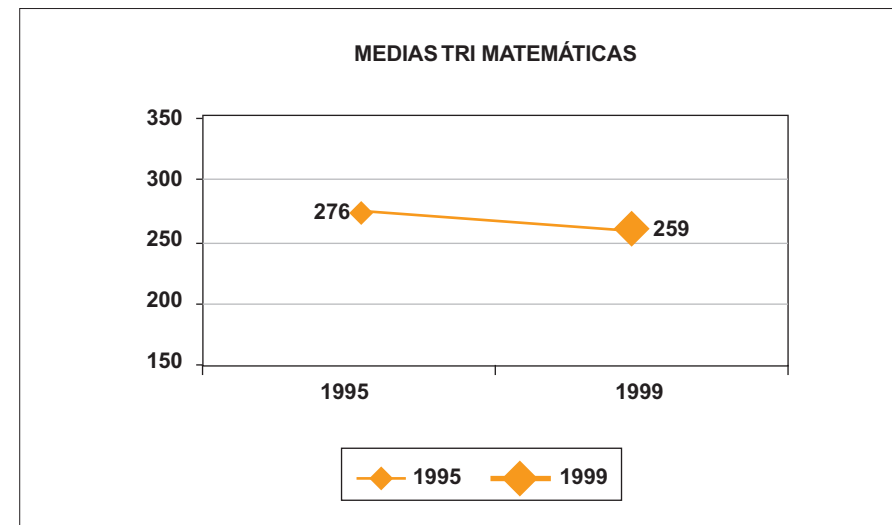
Nivel 150	Nivel 200	Nivel 250	Nivel 300	Nivel 350	Nivel 400
<ul style="list-style-type: none">● Reconocen la representación gráfica de una fracción.● Conocen las unidades de medida de longitud y seleccionan la más adecuada para el objeto que tienen que medir.● Identifican una figura plana como sección de un cubo.● Resuelven problemas en los que interviene una sola operación con ayuda de dibujos.	<ul style="list-style-type: none">● Utilizan la unidad de medida de superficie más adecuada atendiendo al objeto de la medición.● Interpretan diagramas de barra e identifican los datos de las tablas numéricas y los relacionan con su representación correcta.● Calculan la probabilidad de un suceso cuando esta es de un 50%.	<ul style="list-style-type: none">● Descomponen números naturales y reconocen el valor posicional.● Interpretan porcentajes.● Saben interpretar la relación kilómetro/hora.● Calculan y transforman unidades de medida de la misma magnitud cuando se requiere una sola operación.● Conocen e interpretan la medida de instrumentos usuales de peso cuando sólo interviene una unidad de medida.● Conocen el concepto e identifican los ángulos horizontal y obtuso.● Utilizan las nociones de perímetro y superficie en el estudio de figuras planas, así como procedimientos directos de medida.● Calculan la probabilidad de un suceso cuando se requiere una sola operación.	<ul style="list-style-type: none">● Comparan y ordenan números naturales reconociendo para ello el valor posicional.● Calculan el cubo de un número natural.● Calculan divisiones en las que el divisor es la unidad seguida de ceros.● Conocen la noción de multiplicación.● Calculan y transforman unidades de medida de la misma magnitud cuando se requiere más de una operación.● Conocen el concepto de ángulo recto y de ángulo complementario.● Aplican el concepto de ángulo recto a situaciones de la vida diaria.● Resuelven problemas donde intervienen más de una operación de sumas y multiplicaciones.● Resuelven problemas con distintas expresiones numéricas (restas, divisiones, potencias...).● Resuelven problemas de geometría espacial con ayuda de un dibujo.	<ul style="list-style-type: none">● Conocen el valor posicional de los números decimales.● Conocen la equivalencia entre fracciones y porcentajes.● Conocen el concepto de fracción como parte de una unidad.● Tienen noción de fracción equivalente.● Reconocen la representación matemática de situaciones expresadas con diferentes lenguajes gráfico-numéricos.● Conocen e interpretan la medida de instrumentos usuales de peso cuando intervienen dos unidades de medida.● Conocen el concepto de superficie y de unidad de medida.● Relacionan figuras equivalentes según criterios topológicos.● Conocen el concepto de verticalidad, horizontalidad y perpendicularidad e identifican el ángulo agudo.● Resuelven problemas de comparación de medias.● Resuelven problemas en los que tienen que conocer la equivalencia de fracciones y la equivalencia de unidades de medida.● Resuelven problemas geométricos en los que es necesario conocer la fórmula del área del rectángulo.	<ul style="list-style-type: none">● Transforman unidades de medida de distinta magnitud.● Relacionan las medidas angulares con el tiempo medido en un reloj.● Calculan la probabilidad de un suceso cuando se requieren dos operaciones.

Distribución del alumnado en rangos



Se establecen rangos de 50 puntos que equivalen cada uno a una desviación típica. Este dato hace referencia a la distancia de los alumnos y alumnas respecto a la media. En distribuciones normales, como es el caso, el 90% de la población se incluye en $\pm 1'6$ desviaciones típicas.

Comparación de resultados 95-99 en Matemáticas

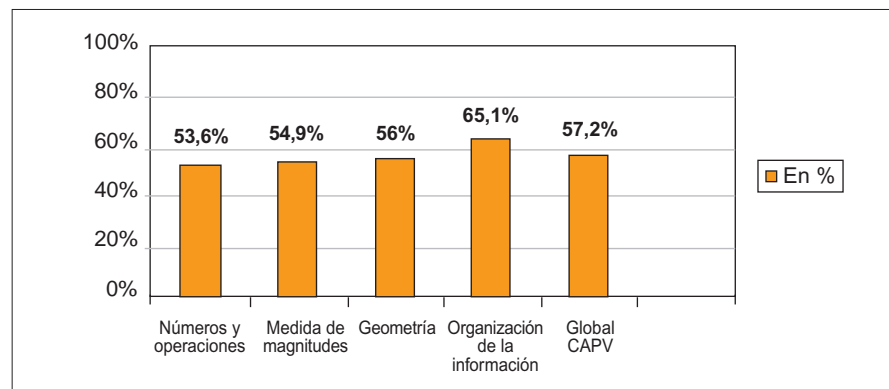


Los resultados del 99 empeoran levemente con respecto al 95. Este cambio puede ser coyuntural o mantenerse en próximas evaluaciones. La media se mantiene en el mismo nivel de competencia.

Resultados por tipos de contenidos

Los resultados en los cuatro bloques de contenido son diferentes. Destaca notablemente, por haber obtenido el índice de aciertos más elevado, el bloque referido a la *Organización de la información* (65,1%). A una distancia considerable aparece el bloque de *Geometría* (56%). En el extremo opuesto, con el índice más bajo, se sitúan los bloques de contenido *Números y operaciones* (54,9%) y *Medida de magnitudes* (53,6%). Es decir, el bloque que supera la media de la prueba es el de *Organización de la información*, quedando los otros tres bloques por debajo de la media de la Comunidad Autónoma del País Vasco.

Porcentaje medio de aciertos por bloques de contenido

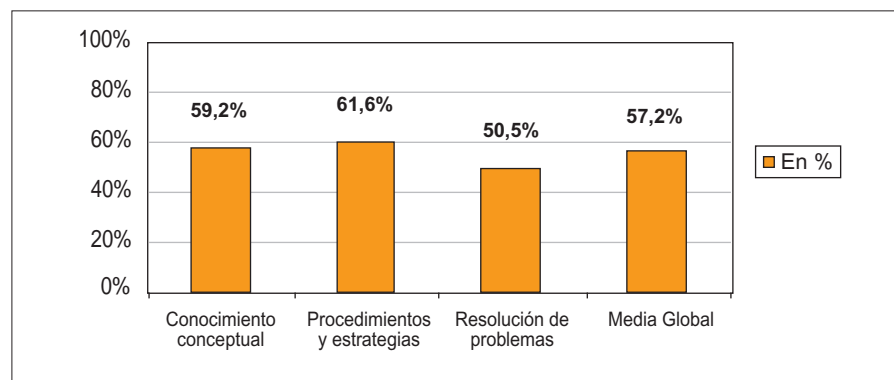


Tipos de contenidos

De los 123 ítems de la prueba, se han realizado 31 sobre conocimientos conceptuales, 49 sobre procedimientos y estrategias y 43 sobre resolución de problemas. En general, han resuelto con mayor éxito los ítems que hacían referencia a los contenidos de procedimientos y estrategias con un porcentaje de aciertos del 61,6%.

Los procedimientos y estrategias se basan en la organización de los enunciados, que se asocian a los contenidos matemáticos necesarios para su resolución. En el bloque de *Números y operaciones* se concede especial importancia a la elaboración de estrategias de contar y de cálculo mental, y a la capacidad de estimar resultados basada en el conocimiento de los algoritmos de las operaciones. En *Medida de magnitudes*, los procedimientos implican la estimación de medidas, la utilización de diferentes estrategias para medir y el empleo de unidades e instrumentos variados para tal fin. En *Geometría* se recogen los procedimientos relativos al reconocimiento y representación, desde distintos puntos de vista, de cuerpos y formas geométricas simples y aplicación de algunas de sus propiedades. En *Organización de la información* se trata de interpretar sencillas informaciones presentes en la comunicación habitual y las que se utilizan en el lenguaje estadístico. También se realiza una aproximación al concepto de probabilidad a partir de experiencias sencillas.

Porcentaje medio de aciertos según el tipo de contenidos



El porcentaje de aciertos de los ítems referidos a conocimientos de tipo conceptual ha sido de un 59,2%.

Los conocimientos conceptuales propuestos en la prueba son los considerados básicos para el aprendizaje del resto de los contenidos del currículo, con los que guardan una estrecha vinculación.

Los contenidos conceptuales incluidos en el bloque de números y operaciones se refieren al desarrollo del sentido del número y la magnitud, a los diferentes significados de los números y de las operaciones, y a la numeración decimal.

En el bloque de *Medida de magnitudes* se abordan las unidades convencionales del sistema métrico decimal (longitud, superficie, volumen, capacidad y masa) y las unidades de medida de tiempo y grados.

En el bloque de *Geometría* los ítems se centran, por una parte, en los contenidos relacionados con la orientación en el espacio y la descripción y localización de objetos en el mismo. Por otra parte, en los contenidos relativos a cuerpos y a formas geométricas simples, y en como reconocerlos desde diferentes representaciones y puntos de vista, así como en algunas propiedades y relaciones elementales entre ellos.

En el bloque de *Organización de la información* se abordan los contenidos de interpretación de sencillas informaciones presentes en la comunicación habitual y que se utilizan en el lenguaje estadístico, también se hace una aproximación al concepto de probabilidad.

Por último, están los ítems de resolución de problemas, que han obtenido el menor número de aciertos del total de la prueba, un 50,5%, lo que convierte a este tipo de contenidos en el único situado por debajo de la media global (57,2%).

En este apartado de resolución de problemas se concede una especial atención a la resolución de situaciones problemáticas de la vida cotidiana en las que tengan que comprender la situación planteada, concebir un plan de resolución y elegir los procedimientos más adecuados para llevar a cabo los cálculos. Los problemas propuestos exigen la aplicación de los procedimientos y estrategias de los diferentes bloques de contenido en situaciones habituales.

Algunos aspectos destacables

Respecto al bloque de contenidos *Números y operaciones* el alumnado tiene adquiridas las destrezas, tanto en el sistema de numeración decimal como en cálculo; sin embargo, encuentra mayores dificultades al responder ítems formulados en negativo o con los datos desordenados, así como en la ordenación de números.

En el bloque de *Medida de magnitudes*, hay grandes diferencias entre la asimilación de conceptos y la aplicación de destrezas.

En el bloque de *Geometría*, hay grandes diferencias entre los resultados de unos contenidos y otros; los mejores resultados aparecen en los ítems referidos a los sistemas de representación y referencia, después en los ítems sobre elementos geométricos del plano y del espacio y, por último, en los ítems que hacen referencia a perímetros, áreas y volúmenes. No tienen, en general, adquirida la dimensión espacial y encuentran dificultades cuando se le plantean cuestiones en las que necesitan situarse en un espacio tridimensional.

En *Organización de la información* es donde el alumnado obtiene los mejores resultados de toda la prueba y en los dos aspectos tratados, representación y lectura de gráficas y probabilidades y estadística, el primero aparece con unos resultados más favorables que el segundo.

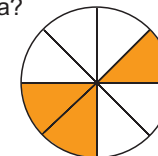
Ítems de ejemplo

Se presentan algunos ítems de la prueba de matemáticas, organizados por los bloques de contenidos. En cada uno de los ejemplos aparecen los datos referentes al número de respuestas y al porcentaje de aciertos. Aparece también en cada ítem el número de puntuaciones obtenidas basándose en la aplicación de la Teoría de Respuesta al Ítem (TRI) en cada uno de los niveles de competencia.

El número de alumnos y alumnas que han realizado el ítem puede ser diferente debido a que cada ítem puede estar en modelos distintos (la prueba estaba compuesta por cinco modelos diferentes).

EJEMPLO N°1

¿Qué parte de la figura está sombreada?



- $1/8$ A
 $2/8$ B
 $3/8$ C*
 $5/8$ D

Este ítem pertenece a:

Bloque de contenidos: NÚMEROS Y OPERACIONES: expresiones numéricas, porcentajes y fracciones.

Contenido conceptual

Número de respuestas: 311. Porcentaje de aciertos: 95.5%

Aciertos por niveles de competencia:

100	150	200	250	300	350
-	74.2%	95.6%	98.1%	100%	100%

Este ítem lo han realizado 311 alumnos y alumnas. En el nivel de competencia 100 (1 alumno) no lo ha resuelto correctamente; en el nivel de competencia 150 lo ha resuelto bien el 74.2% del alumnado; en el nivel 200, el 95.6%; en el 250, el 98.1% y en el nivel 300, el 100%. Esto quiere decir que desde el nivel 150 las tres cuartas partes de la población que realizó el ítem lo hizo correctamente, por lo que es un ítem fácil.

EJEMPLO N°2

Luis, Ana y Ricardo están leyendo el mismo libro que tiene 180 páginas. Ana ha leído los $\frac{3}{5}$ del libro, Luis los $\frac{4}{6}$ y Ricardo los $\frac{2}{3}$. ¿Quién ha leído menos?

Los tres igual A
 Ricardo B
 Luis C
 Ana D*

Este ítem pertenece a:

Bloque de contenidos: NÚMEROS Y OPERACIONES. Expresiones numéricas, porcentajes y fracciones.

Resolución de problemas

Número de respuestas: 312. Porcentaje de aciertos: 23.1%

Aciertos por niveles de competencia:

100	150	200	250	300	350
20,0%	2.4%	14.3%	19.8%	43.3%	78.6%

Este ítem lo han realizado 312 alumnos y alumnas. En el nivel de competencia 100 (5 alumnos/as) lo ha resuelto correctamente uno de ellos (20%) que puede ser por azar. En el nivel 150 el porcentaje de aciertos es de un 2.4% y así va subiendo en cada nivel, hasta llegar al nivel 350 donde contestan acertadamente el 78.6%. Este ítem es un ítem difícil ya que sólo contestan correctamente un cuarto por cierto de la población.

EJEMPLO N°3

¿Qué unidad utilizarías para medir un lápiz?

m A
 cm B*
 hm C
 km D

Este ítem pertenece a:

Bloque de contenidos: MEDIDA DE MAGNITUDES: Sistema métrico decimal.

Contenido conceptual

Número de respuestas: 312. Porcentaje de aciertos: 95.2%

Aciertos por niveles de competencia:

100	150	200	250	300	350
20,0%	92.2%	95.6%	98.0%	98.3%	100%

EJEMPLO N° 4

En el prospecto de un medicamento se lee: *Cada comprimido contiene 1 g de vitamina C, 20 mg de sacarina y 1305 mg de sacarosa.* ¿Cuál es el peso de un comprimido?

- 2 g A
 325 mg B
 500 mg C
 2.325 mg D*

Este ítem pertenece a:

Bloque de contenidos: MEDIDA DE MAGNITUDES. Sistema métrico decimal

Resolución de problemas

Número de respuestas: 309. Porcentaje de aciertos: 44.7%

Aciertos por niveles de competencia:

100	150	200	250	300	350
14.3%	0%	27.8%	48.9%	76.7%	100%

EJEMPLO N° 5

Una familia ha consumido durante el mes de abril 17 m³ de agua. ¿Cuántos litros de agua consume aproximadamente esta familia al día?

- 17 litros A
 170 litros B
 510 litros C
 570 litros D*

Este ítem pertenece a:

Bloque de contenidos: MEDIDA DE MAGNITUDES: Sistema métrico decimal.

Resolución de problemas

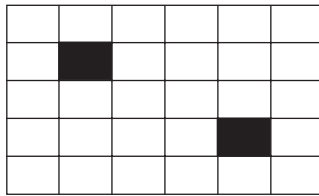
Número de respuestas: 311. Porcentaje de aciertos: 10.0%

Aciertos por niveles de competencia:

100	150	200	250	300	350
-%	12,9%	4,4%	7,7%	14,5%	66,7%

EJEMPLO N° 6

¿Cuál ha sido el desplazamiento para pasar de 1 a 2?



- 2 a la derecha, abajo A
- 3 a la derecha, 2 abajo B*
- 3 a la derecha, 3 abajo C
- 3 a la derecha, 4 abajo D

Este ítem pertenece a:

Bloques de contenido: GEOMETRÍA. Sistemas de representación y de referencia.

Procedimientos y estrategias

Número de respuestas: 314. Porcentajes de aciertos: 78,7%

Aciertos por niveles de contenido:

100	150	200	250	300	350
- %	55,1%	73,5%	80,8%	92,4%	100%

EJEMPLO N°7

¿Cuántos cubos hemos quitado a la figura 1 para que quede la figura 2?



- 3 A
- 6 B
- 9 C
- 12 D*

Este ítem pertenece a:

Bloques de contenidos: GEOMETRÍA. Perímetros, áreas y volúmenes.

Resolución de problemas

Número de respuestas: 311. Porcentaje de aciertos: 60.5%

Aciertos por niveles de competencia:

100	150	200	250	300	350
-%	32.3%	47.3%	66.3%	78.9%	100%

EJEMPLO N°8

Con dos triángulos iguales se pueden formar estas tres figuras. ¿Cuál de las afirmaciones siguientes es la correcta?



- Las tres figuras tienen igual perímetro A
- Las figuras a y b tienen igual perímetro B
- Las tres figuras tienen la misma área C*
- Las figuras a y c tienen distinto perímetro D

Este ítem pertenece a:

Bloques de contenidos: GEOMETRÍA. Perímetros, áreas y volúmenes.

Contenido conceptual.

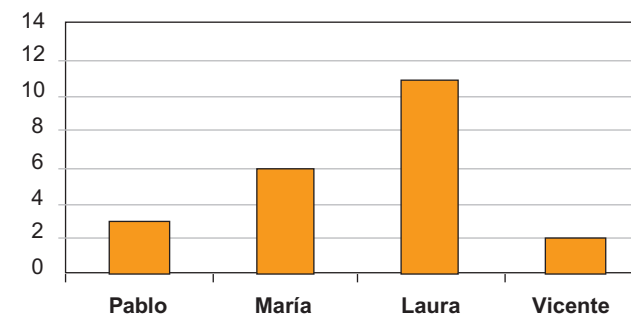
Número de respuestas: 311. Porcentaje de aciertos: 27.3%

Aciertos por niveles de competencia:

	100	150	200	250	300	350
-%		25.8%	20.9%	21.2%	38.2%	83,3%

EJEMPLO N°9

El gráfico representa los cuentos leídos por los niños. ¿Qué niño ha leído más cuentos?



- Laura A*
- Vicente B
- Pablo C
- María D

Este ítem pertenece a:

Bloque de contenido: ORGANIZACIÓN DE LA INFORMACIÓN.

Representación e interpretación de gráficas.

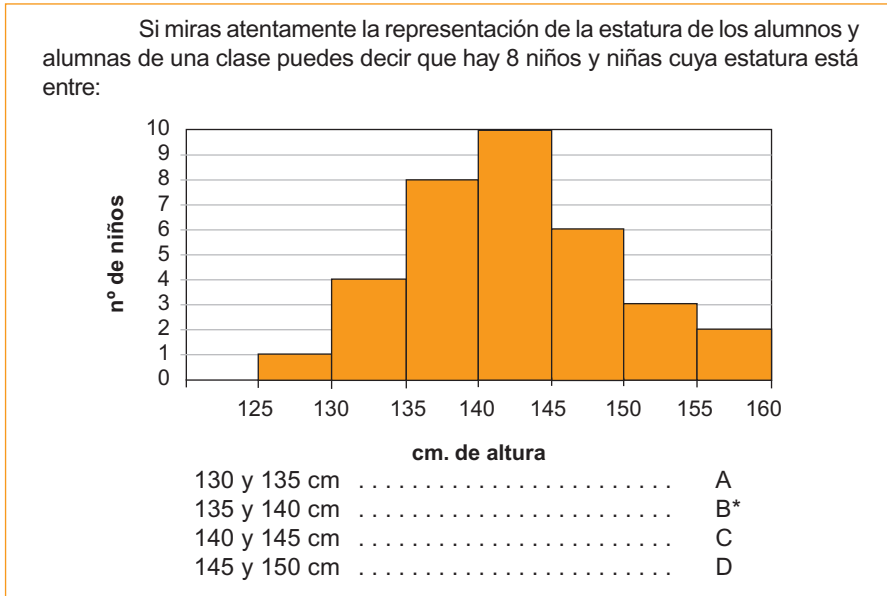
Procedimientos y estrategias

Número de respuestas: 311. Porcentaje de aciertos: 99.4%

Aciertos por niveles de competencia:

	100	150	200	250	300	350
-%		96.8%	100%	99%	100%	100%

EJEMPLO N°10



Este ítem pertenece a:

Bloque de contenido: ORGANIZACIÓN DE LA INFORMACIÓN. Representación e interpretación de gráficas.

Procedimientos y estrategias

Número de respuestas: 309. Porcentaje de aciertos: 49.5%

Aciertos por niveles:

100	150	200	250	300	350
0%	29.2%	38.0%	49.6%	76.7%	100%

EJEMPLO N°11

Javier y Begoña están jugando a los bolos. Javier ha tirado 9 veces y sus puntuaciones han sido: 4, 4, 0, 2, 1, 6, 3, 8, 8. Begoña ha tirado 6 veces y ha puntuado: 5, 1, 3, 2, 7, 6.

¿Quién crees que tiene mejor puntería?

Javier A
 Begoña. B
 Por igual C*
 No lo sé D

Este ítem pertenece a:

Bloque de contenido: ORGANIZACIÓN DE LA INFORMACIÓN. Cálculo de probabilidades, estadística.

Resolución de problemas

Número de respuestas: 309. Porcentaje de aciertos: 24.3%

Aciertos por niveles de competencia:

100	150	200	250	300	350
0%	25.0%	17.8%	22.9%	30.9%	64.3%

Resultados Globales en Inglés

Descripción de la prueba

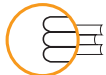
El objetivo de la prueba es evaluar el grado de consecución de los objetivos de la Lengua Extranjera: Lengua inglesa, por parte del alumnado al concluir la Educación Primaria.

La evaluación se ha organizado en torno a algunas de las habilidades lingüísticas que aparecen en el currículum de Educación Primaria: comprensión oral, comprensión escrita y producción escrita. El porcentaje de ítems referentes a comprensión de textos orales y escritos ha sido del 30% para cada una de ellos, y del 15% para los ítems referidos a la producción escrita. No ha habido posibilidad de realizar la prueba de producción oral y, por tanto, no forma parte de este estudio.

Descripción de los niveles de competencia

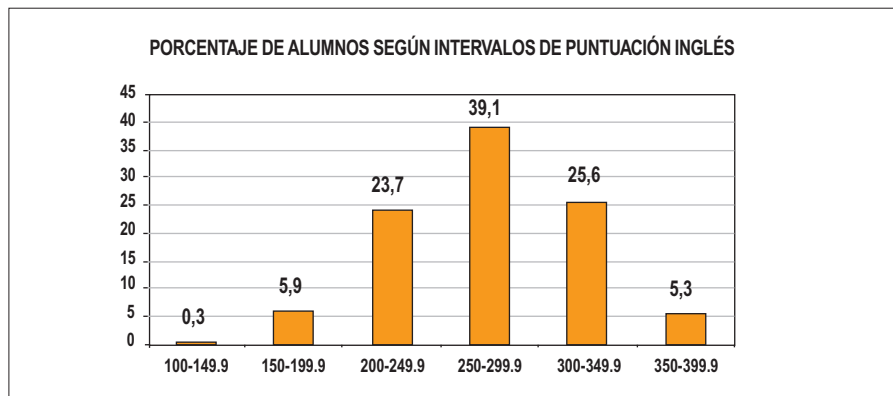
Cada uno de los niveles viene definido por los conocimientos, habilidades y competencias que requiere un alumno o alumna para situarse en el mismo. En principio, las competencias definidas para cada nivel son aquellas que tienen adquiridas dichos alumnos y alumnas. Cuando un alumno está situado en un determinado nivel, se puede afirmar que es competente en las habilidades de dicho nivel y en las de los niveles anteriores.

Estos niveles determinan, en grados de dificultad, las diferentes competencias que se trabajan en el currículum, de forma que ayuden al profesorado a planificar su intervención.

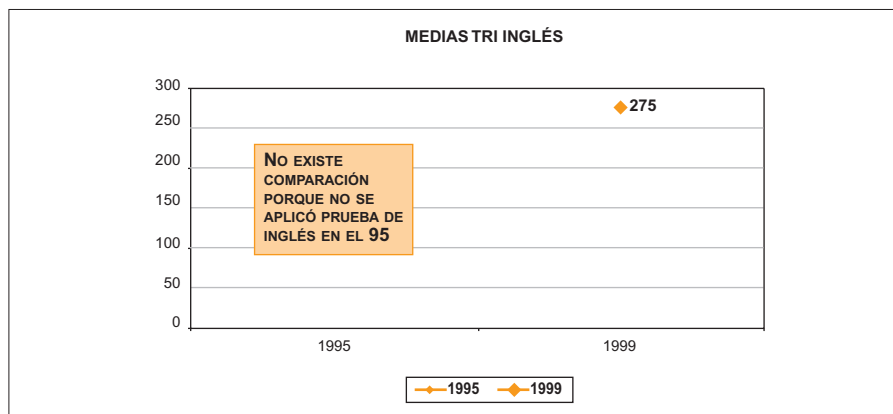


Nivel 150	Nivel 200	Nivel 250	Nivel 300	Nivel 350	Nivel 400
<ul style="list-style-type: none">● Comprenden elementos específicos muy sencillos inmersos en una conversación presentada en una grabación de video.	<ul style="list-style-type: none">● Comprenden la información global de algunos pasajes de una conversación telefónica grabada en una cinta de audio.● Relacionan una instrucción escrita de estructura muy simple y vocabulario sencillo con su respectiva imagen.	<ul style="list-style-type: none">● Comprenden elementos específicos de un texto oral presentado en una grabación de video.● Identifican la información global e infieren los elementos específicos de un texto oral presentado en una casete.● Asocian la imagen de distintos objetos con la descripción dada de ellos contenida en una grabación de audio.● Relacionan además una secuencia de imágenes con la descripción oral de las mismas.● Relacionan diversas instrucciones escritas con una estructura de frases coordinadas con sus correspondientes imágenes.● Comprenden la información específica de un texto sobre tiempo atmosférico asociando fenómenos meteorológicos con las ciudades del texto.● Discriminan entre información verdadera o falsa relativa al contenido de una tarjeta postal.● Identifican los personajes en una ilustración a partir de un texto descriptivo.● Completan los espacios en blanco de una carta referidos a palabras muy sencillas ("my"; "is") y usuales inmersas en frases de estructura muy simple.	<ul style="list-style-type: none">● Comprenden no sólo la idea global sino elementos concretos de descripciones grabadas en una cinta de audio y referidas a objetos en cuya descripción figuran frases que contienen modales como "can" o formas adjetivas como "few, a lot of".● Asocian las dos partes en las que se ha dividido una oración escrita cuando ésta tiene una estructura muy simple "There is...."● Identifican la información global y detalles específicos sencillos (vocablos de uso habitual) de un texto escrito referido a un anuncio publicitario.● Completan un texto con imágenes escribiendo lo que éstas dicen.● Seleccionan la palabra adecuada entre varias opciones que completa un diálogo con apoyo de imágenes.	<ul style="list-style-type: none">● Asocian las dos partes en las que se ha dividido una oración que contiene formas del pasado de verbos auxiliares o introducen adverbios de frecuencia como "always".● Comprenden la información global y específica de un texto escrito publicitario.● Comprenden la información global y específica de un diálogo con claves socio-culturales.● Completan los espacios en blanco de una narración sobre gustos, que se apoya en imágenes.● Completan un diálogo que contiene verbos usuales con formas irregulares del pasado seleccionando la palabra adecuada entre varias opciones.	<ul style="list-style-type: none">● Completan los espacios en blanco de una carta referidos a vocabulario algo complicado por su menor uso o porque presenta alguna irregularidad como la palabra "hobbies".

Distribución del alumnado en rangos



Se establecen rangos de 50 puntos que equivalen cada uno a una desviación típica. Este dato hace referencia a la distancia de los alumnos respecto a la media. En distribuciones normales, como es el caso, el 90% de la población se incluye en +/- 1'6 desviaciones típicas.

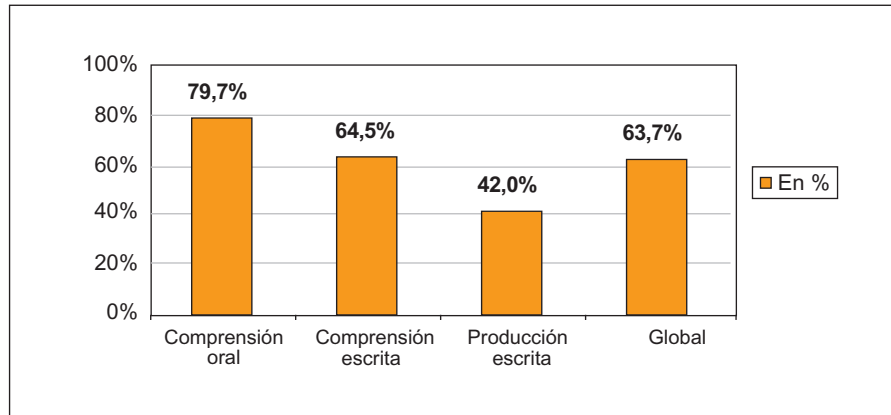


Habilidades lingüísticas

Los resultados que han obtenido los alumnos y alumnas de la CAPV en cada una de las tres habilidades lingüísticas son diferentes. Destaca notablemente el índice de aciertos obtenido en la Comunidad en comprensión oral (79,7%) frente a la producción escrita que se sitúa más baja con un 42%, quedando la comprensión escrita con un 64,5% cercana a la media global de la prueba (63,7%)

Habilidades lingüísticas	Objetivos evaluados	Actividades e ítems	Porcentaje medio de aciertos (CAPV)
Comprensión oral	Comprender información global y específica de diversos textos orales sencillos presentados en distintos soportes (vídeo y grabaciones de audio).	32 ítems distribuidos en 4 actividades.	79,7%
Comprensión escrita	Extraer la información global y específica de distintos tipos de textos escritos cortos y sencillos.	36 ítems distribuidos en 8 actividades.	64,5%
Producción escrita	Completar breves textos escritos de estructura sencilla con apoyo visual y lingüístico.	25 ítems distribuidos en 6 actividades.	42%

Porcentaje medio de aciertos por habilidades lingüísticas



Algunos aspectos destacables

La prueba realizada en la CAPV, en su totalidad, representa un 75% de los aciertos posibles, debido a que no se pudo realizar la prueba oral que representaría el 25% de los aciertos restantes.

Las habilidades lingüísticas de comprensión son fundamentales en la etapa de Primaria y precisan un trabajo sistemático y continuo con el alumnado. El porcentaje de la prueba dedicado a la comprensión oral y escrita es del 30% para cada una de ellas. La habilidad lingüística de producción escrita tiene una presencia menor en el Decreto de Desarrollo Curricular (DDC) de E. Primaria y el porcentaje de la prueba dedicado a ella es del 15%. Este reparto de los porcentajes en cada una de las habilidades es un reflejo del peso que se les da en el currículo de la etapa.

Comprensión oral

El índice de respuestas acertadas en comprensión oral es muy alto, el 79,67%. Dado que el currículo de Educación Primaria hace un énfasis especial en esta habilidad lingüística, se puede concluir que el alumnado de la CAPV logra un buen desarrollo en la capacidad de comprender información global y específica de diversos textos orales sencillos presentados en distintos soportes (vídeo y grabaciones audio). Los textos que mejor comprende son aquellos que tienen abundante apoyo visual, ya sea un vídeo o ilustraciones que acompañan a una grabación de audio. Además, estos se caracterizan por su estructura y vocabulario sencillos y por tratar sobre temas de su interés: colegio, familia, viajes, preferencias, acciones cotidianas y tiempo libre.

Comprensión escrita

Esta habilidad abarca un espectro amplio de capacidades: comprensión global y/o específica de textos epistolares, publicitarios, informativos, descriptivos, diálogos, instrucciones... El alumnado de la CAPV muestra grados diferentes de consecución de las mismas, obteniendo niveles óptimos en la comprensión de instrucciones y en la comprensión de información específica de textos descriptivos e informativos.

El porcentaje medio de aciertos para esta habilidad es del 64,49%. El grado de desarrollo de las capacidades evaluadas en comprensión escrita es algo menor que en comprensión oral, pero en general, el alumnado demuestra que es capaz de extraer algunas informaciones generales y específicas de textos con estructura y vocabulario sencillo

que tratan de un tema familiar y de su interés. De los resultados se desprende que algunos textos como la receta, el texto que contiene información meteorológica y la descripción de personas están muy trabajados en el aula y los domina la mayor parte del alumnado. Se puede concluir que en la comprensión específica de textos epistolares y de diálogos, el alumnado muestra un nivel adecuado en el desarrollo de esta capacidad.

Parte del alumnado tiene dificultades en extraer información global y específica de un texto publicitario, al elegir la respuesta correcta entre varias opciones, lo que pone en evidencia el poco uso escolar del texto publicitario en esta área.

Producción escrita

El porcentaje medio de aciertos para esta habilidad lingüística es del 41,96%. Se trata de una habilidad que requiere un gran dominio de la lengua, dado que se ponen en juego estrategias relacionadas con el resto de las habilidades lingüísticas y con las estrategias relacionadas con el código de la lengua. De hecho, en el currículo de Primaria esta habilidad tiene un peso mucho menor que las de comprensión oral y escrita comentadas con anterioridad.

Se ha evaluado su capacidad de completar breves textos escritos de estructura sencilla con apoyo visual y lingüístico y los ejercicios utilizados para ello tienen algunas características que es necesario tener en cuenta para poder dar una visión lo más ajustada posible de la competencia del alumno en esta habilidad. En principio, en ninguno de ellos el alumno ha podido responder de forma

creativa, ya que se trataba de elegir respuestas dadas o de rellenar huecos con una única respuesta acertada posible. Por tanto, aspectos tales como la originalidad y la libre elección de la producción escrita no pueden evaluarse en este estudio.

En conjunto, se puede afirmar que el alumnado tiene mayor capacidad para elegir entre varias claves lingüísticas dadas para completar un texto descriptivo o un diálogo con apoyo visual, que al producir las palabras necesarias para completar los huecos de cartas o textos descriptivos sobre sus gustos, acciones que ocurren en el momento en que se describen y acciones cotidianas.

Ítems de ejemplo

EJEMPLO N°1 Comprensión oral

Conversación telefónica entre una niña inglesa que había ido a pasar el verano a España y su abuela en Inglaterra. El alumnado tenía que elegir entre una serie de objetos que se relacionaban o no con las actividades que la niña contaba.



sí	no
a*	b

Número de respuestas: 508. Porcentaje de aciertos: 82%

Aciertos por niveles:


100	150	200	250	300	350
-%	62,2%	66,9%	85,9%	94,6%	100%

Este ítem lo han realizado 508 alumnos y alumnas. Es un ítem fácil ya que tiene un alto número de aciertos.

EJEMPLO N°2 Comprensión oral

Identificar el dibujo correspondiente a una descripción.

"It is very fat. It has four legs, two big ears and a very long trunk."



Número de respuestas: 606. Porcentaje de aciertos: 81%

Aciertos por niveles:

100	150	200	250	300	350
-%	12,9%	49,9%	92,9%	98,3%	100%

EJEMPLO N°3 Comprensión oral

Un vídeo en el que se recogían distintos momentos de la vida de un chico de doce años en la casa inglesa donde pasaba el verano.

Eduardo's pet is ...a cat	a
a parrot	b*
a tortoise	c
a dog	d

Número de respuestas: 1526. Porcentaje de aciertos: 97%

Aciertos por niveles de competencia:

100	150	200	250	300	350
-%	80,5%	96,2%	100%	100%	100%

EJEMPLO N°4 Comprensión oral

El alumnado veía un vídeo en el que se recogían distintos momentos de la vida de un chico de doce años en la casa inglesa donde pasaba el verano.

Mrs Parker visited Mallorca ...three years ago	a
when she was a child	b
last year	c*
last weekend	d

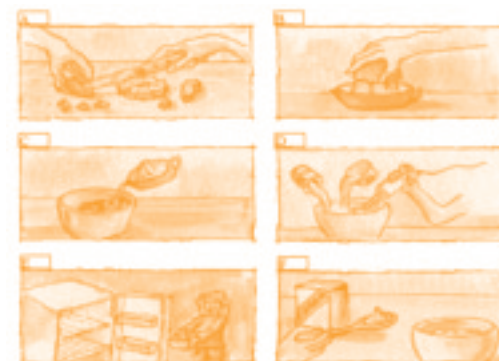
Número de respuestas: 1526 Porcentaje de aciertos: 65%

Aciertos por niveles:

100	150	200	250	300	350
-%	19,6%	34,7%	50,6%	83,6%	97,5%

EJEMPLO N°5 Comprensión escrita

Observa los dibujos que muestran cómo se elabora un postre y los ingredientes necesarios.



Put it all together in a bowl and add the orange juice..... a b c* d e f

Número de respuestas: 296 Porcentaje de aciertos: 78%


Aciertos por niveles:

100	150	200	250	300	350
-%	17,6%	57,3%	89,3%	86,6%	100%

EJEMPLO N°6 Comprensión escrita

Lee atentamente la postal que Albert ha enviado a sus padres y contesta las preguntas que están a continuación.

Dear Mum and Dad,



This is the beach near our summer camp. I am having a good time here. I am sharing a tent with my three best friends. We are having a lot of fun together.

To:

Mr and Mrs Green
15, O'Connell Street

We go to the beach every day after breakfast. We swim and the monitors organize games and races on the sand.

Yesterday we climbed up the highest mountain near here. We had a picnic

There are..... a. four people in the tent*
a picnic on a mountain the summer camp in the afternoon to the beach in the mornings

Número de respuestas: 1.519 Porcentaje de aciertos: 50%

Aciertos por niveles:


100	150	200	250	300	350
-%	16,2%	21,6%	43,6%	82,4%	100%


EJEMPLO N°7 Comprensión escrita

Rodea en el siguiente recuadro la letra del dibujo que indica la situación meteorológica que se describe en el texto para cada ciudad.

That was the weather in Europe yesterday. As we can see it was not very good. Temperatures were very low in the north of Europe. It was cloudy in London. In Rome it was raining but the temperature was mild. It was a good day in Lisbon, it was sunny. In Berlin it was snowing all day and it was sunny and very cold in Paris.

a
b
c
d





Berlin..... a b C* d

Número de respuestas: 304 Porcentaje de aciertos: 75%

Aciertos por niveles de competencia:

100	150	200	250	300	350
-%	27,0%	48,1%	83,9%	91,2%	100%

EJEMPLO N°8 Comprensión escrita

Rodea en el siguiente recuadro la letra del dibujo que indica la situación meteorológica que se describe en el texto para cada ciudad.

París a B* c d

Número de respuestas: 304 Porcentaje de aciertos: 53%

Aciertos por niveles:

100	150	200	250	300	350
-%	11,9%	36,3%	64,0%	64,6%	100%

EJEMPLO N°9 Producción escrita

Completa esta carta escribiendo sobre cada línea la palabra que falta.

47 Kings Road
London N13CH

15TH APRIL 1999

DEAR CHRIS,

HELLO, _____ NAME IS KATE ELLISON AND I AM 12. I AM A SCHOOLGIRL. I THINK THAT SCHOOL IS INTERESTING AND I HAVE LOTS OF FRIENDS. (MY)

Número de respuestas: 1.519 Porcentaje de aciertos: 77%

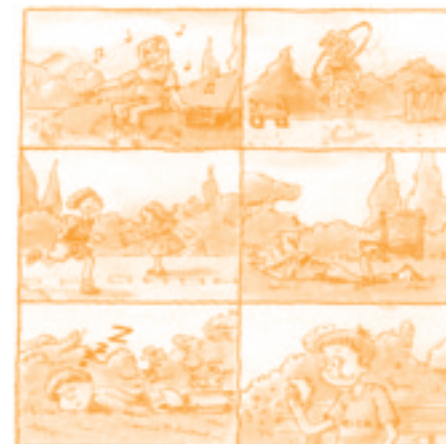
Aciertos por niveles:

100	150	200	250	300	350
-%	20,7%	54,4%	84,3%	96,1%	100%

EJEMPLO N°10 Producción escrita

Mira el dibujo detenidamente. Completa el siguiente texto escribiendo sobre cada línea la palabra que falta.

....., Susan is _____ to the radio, Nancy is....



Número de respuestas: 296

Porcentaje de aciertos: 20%

Aciertos por niveles:

100	150	200	250	300	350
-%	4,9%	4,2%	10,5%	33,4%	78,7%

EJEMPLO N°11 Producción escrita

Completa estas anotaciones que hizo Susan en su diario escogiendo del recuadro las palabras adecuadas.



happy want were Paul's sod was wanting

Yesterday afternoon Shirley and I went to _____ house.

Número de respuestas: 309 Porcentaje de aciertos: 67%

Aciertos por niveles:

100	150	200	250	300	350
-%	25,5%	37,8%	72,4%	98,9%	100%

EJEMPLO N°12 Producción escrita

Completa estas anotaciones que hizo Susan en su diario escogiendo del recuadro las palabras adecuadas

PAUL WAS SICK. HE _____ IN BED.

Número de respuestas: 309

Porcentaje de aciertos: 44%

Aciertos por niveles:

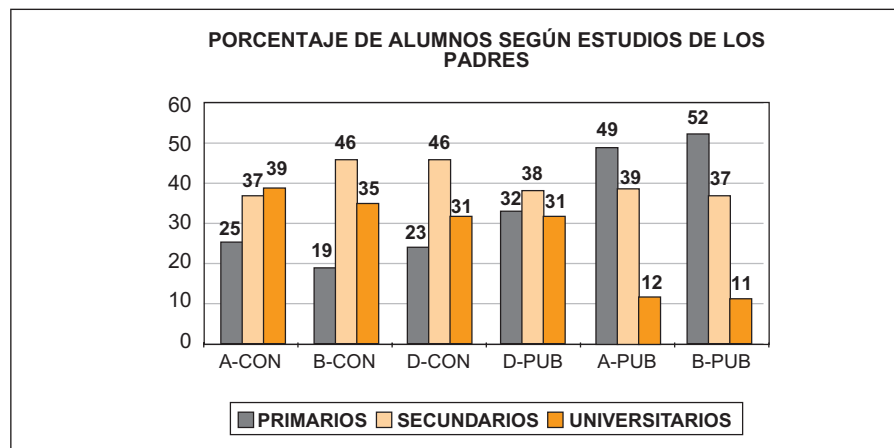
100	150	200	250	300	350
-%	23,1%	36,0%	28,9%	84,7%	92,2%

Resultados por Variables de estratificación

Algunas variables relacionadas con los resultados

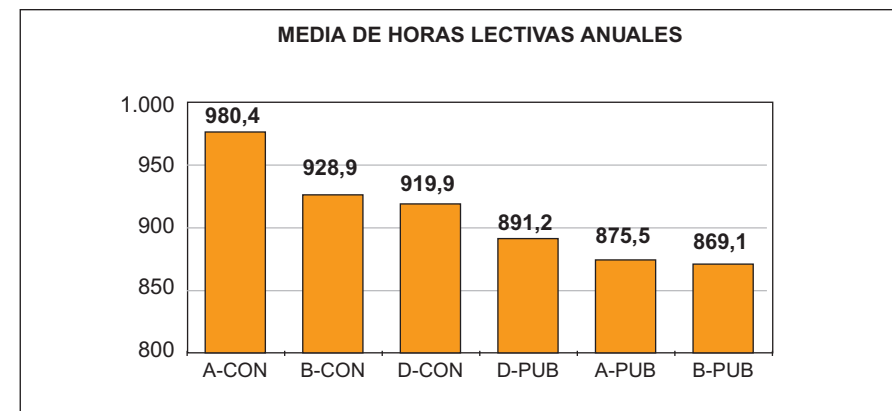
Las variables recogidas a continuación están fuertemente correlacionadas con el rendimiento del alumnado en las pruebas, aunque su distribución es muy desigual en los grupos comparados.

Estudios o nivel de formación de los padres ():* Puede observarse una distribución desigual de la formación de las familias por redes y modelos. Por ejemplo, el porcentaje de universitarios es mucho mayor en el modelo A concertado o D público que en los modelos A y B públicos.



Los alumnos y alumnas cuyas familias tienen nivel universitario obtienen puntuaciones significativamente más altas que el resto en todas las áreas evaluadas. También aquellos cuyas familias han cursado estudios secundarios obtienen puntuaciones más altas que los hijos de padres con estudios primarios o inferiores.

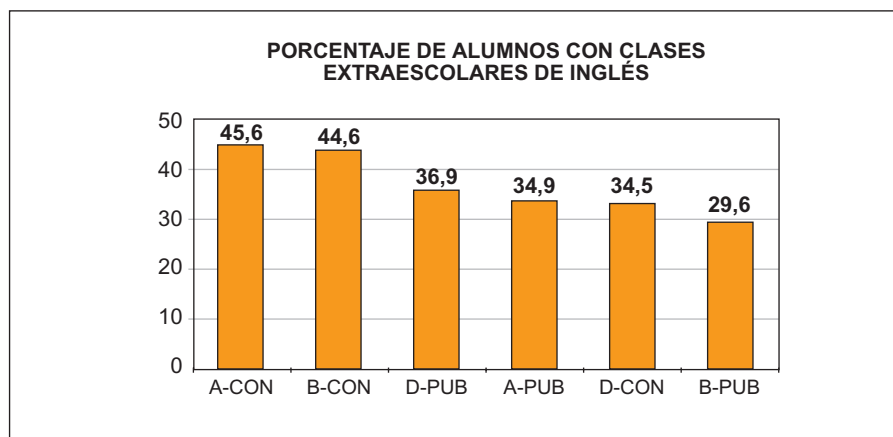
*Horas lectivas anuales (**):* Hay grandes diferencias en horas anuales entre redes y modelos, como puede verse en el gráfico. Esta variable está correlacionada con los resultados, es decir, a más horas lectivas mejores resultados.



(*) Por "nivel máximo de estudios de la familia" se entiende el nivel más alto alcanzado por el padre o la madre de entre las categorías consideradas –inferiores a primarios, primarios, secundarios y universitarios–.

(**) Por "número de horas lectivas" se entiende el número de horas de clase contemplado en el calendario anual.

La variable de *asistencia a clases extraescolares* de lengua inglesa afecta al resultado que obtienen los alumnos y alumnas, así como la variable de tiempo semanal dedicado al área mientras que la consideración del comienzo del estudio de la lengua inglesa (en Educación Infantil, primero de Primaria o tercero de Primaria) no afecta significativamente a los resultados.



La *estratificación* que se ha utilizado se ha centrado en los modelos lingüísticos –A, B y D– y en la red de centros –pública, concertada–, diseñando seis grupos diferentes. Así mismo se ha utilizado una submuestra de microcentros (centros con menos de diez alumnos o alumnas en sexto de Primaria).

El *tamaño del centro* no afecta a las diferencias en los resultados de la Comunidad Autónoma del País Vasco. No se observa ninguna

diferencia significativa entre los centros grandes y centros pequeños (microcentros) en ninguna de las áreas evaluadas.

Resultados por áreas

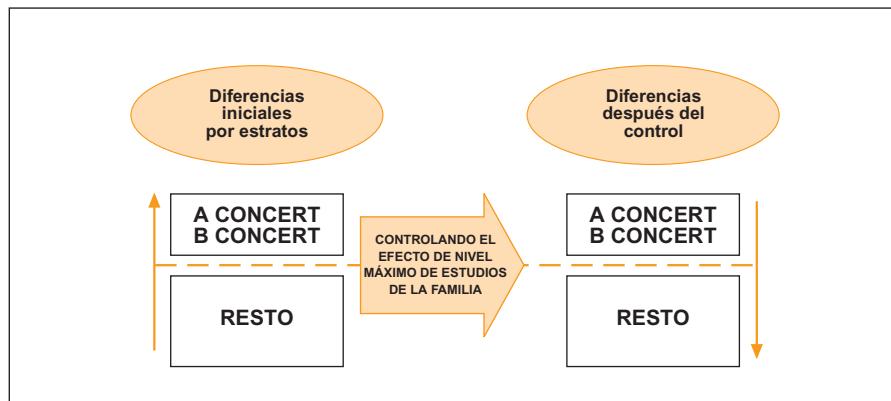
Con respecto a los diferentes estratos generados (modelo lingüístico y red), se presentan a continuación los resultados, detrayendo el efecto de algunas variables (nivel máximo de estudios de la familia, lengua de la prueba y horas lectivas anuales y horas extraescolares de inglés) que se han demostrado muy importantes a la hora de explicar los resultados y que se distribuyen de modo desigual en las redes escolares (pública y concertada) y en los modelos lingüísticos. Se presentan los resultados en cada una de las áreas evaluadas.

Resultados de Lengua Castellana por variables de estratificación

Para calibrar los resultados en los diferentes estratos se ha controlado en este caso la variable “nivel máximo de estudios de la familia”. Antes de realizar el análisis de varianza se puede afirmar lo siguiente:

- El alumnado de los centros concertados de modelos A y B obtiene mejores resultados que el alumnado de cualquier otro tipo de centro.
- Entre los alumnos y alumnas de centros concertados de modelo A y B no se dan diferencias significativas de resultados.

Por tanto, en lengua castellana, a la vista de los resultados se pueden establecer dos grupos, el formado por los centros concertados de los modelos A y B y el resto.

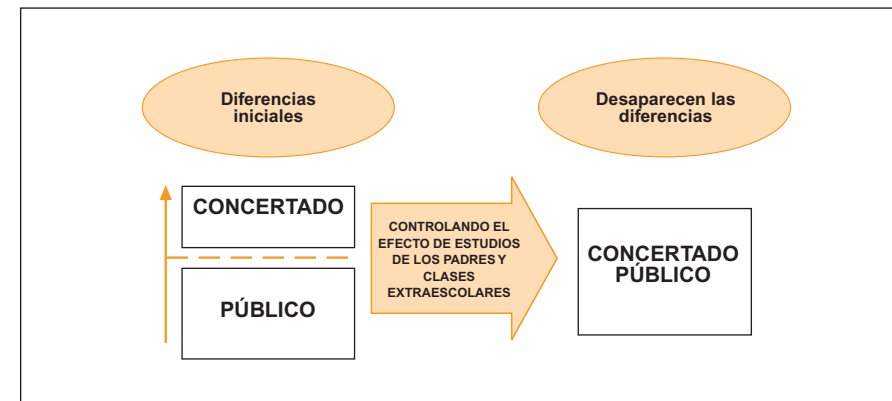


No obstante, estas diferencias pueden deberse a otras variables distintas a la red o el modelo. Es, por tanto, necesario controlar algunas variables que puedan tener un efecto decisivo en los resultados, por si pudieran explicar las diferencias detectadas.

Después de controlar el efecto del nivel máximo de estudios de la familia se constata que no desaparecen las diferencias entre estratos (modelo+red). Sería preciso un estudio más exhaustivo de las variables que pudieran ser responsables de las diferencias de rendimiento detectadas.

Resultados en Matemáticas por variables de estratificación

Para calibrar los resultados en los diferentes estratos se han controlado las variables “nivel máximo de estudios de la familia” y “horas lectivas anuales”. Antes de realizar el análisis de varianza se puede afirmar lo siguiente:



Dada la inexistencia de diferencias entre los modelos lingüísticos, el análisis de varianza se limita a constatar lo que sucede con las diferencias de red.

Después de controlar el efecto del nivel máximo de estudios de la familia y de las horas lectivas anuales, desaparecen las diferencias entre redes (pública, concertada). La variable “horas lectivas anuales” tiene un mayor peso en el control de estas diferencias.

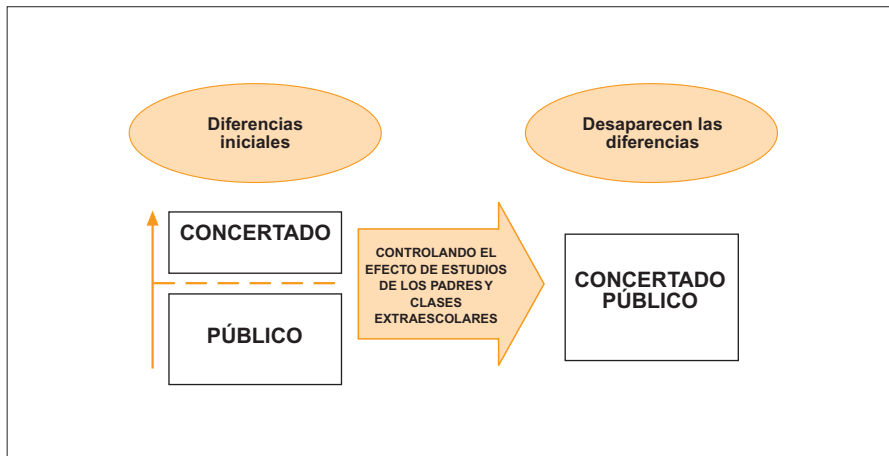
Resultados de Inglés por variables de estratificación

Para calibrar los resultados en los diferentes estratos se han controlado las variables “nivel máximo de estudios de la familia”, “horas lectivas anuales” y “Clases extraescolares de inglés”.

Antes de realizar el análisis de varianza se puede afirmar lo siguiente:

Dada la inexistencia de diferencias entre los modelos lingüísticos el análisis de varianza se limita a constatar lo que sucede con las diferencias de red.

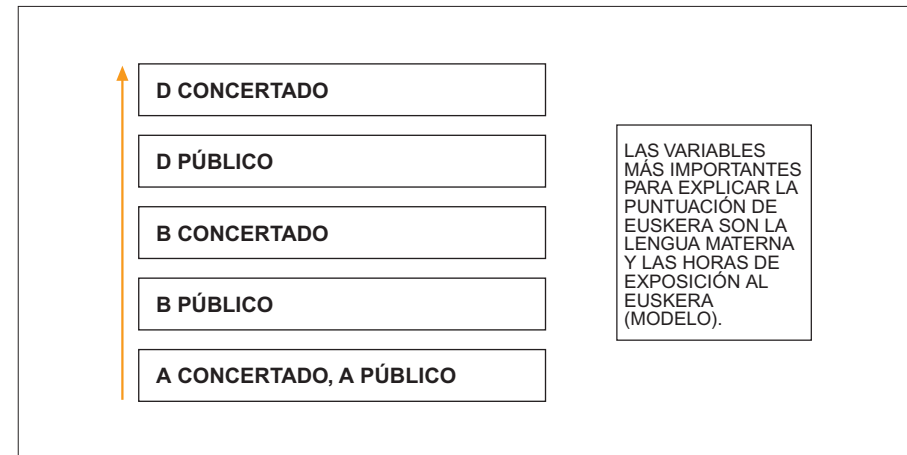
Después de controlar el efecto del nivel máximo de estudios de la familia y de las horas lectivas anuales se constata que desaparecen las diferencias entre las redes (pública, concertada) tal y como antes ocurría con los modelos lingüísticos. De estas tres variables parece que el nivel máximo de estudios de la familia es la que más peso tiene en el control de estas diferencias.



Resultados de Euskera en la Evaluación de 1995

En la evaluación de la Educación Primaria de 1999 no se hizo prueba de euskera. Los resultados de la realizada en 1995 coinciden con los estudios EIFE (1, 2 y 3) e HINE del Departamento de Educación.

No obstante, recordaremos los resultados de euskera en 1995:



Los modelos D puntúan más alto que los B y éstos que los A. La red concertada obtiene mejor puntuación que la pública excepto en el modelo A que son iguales.

A modo de síntesis

Se mejoran los resultados de lengua castellana en comparación con los obtenidos en la evaluación de 1995, pero no en Matemáticas, (en Inglés y Euskera no existen datos para realizar comparaciones).

Comparando los resultados por redes, la concertada obtiene puntuaciones más altas que la pública en Matemáticas e Inglés. Esta diferencia se debe al nivel de estudios de la familia y a que tienen un mayor número de horas lectivas al año. Sin embargo, las puntuaciones más altas que se obtienen en Lengua Castellana en la red concertada no se justifican por las variables anteriormente citadas.

Comparando los resultados por modelos lingüísticos, los modelos A y B obtienen mejores puntuaciones que el resto en Lengua Castellana. En Matemáticas e Inglés no hay diferencias por modelos.

El ISEI-IVEI llevará a cabo la investigación tendente a analizar en profundidad las razones de los resultados no explicados en la fase de evaluación.