

ISEI - IVEI

**Rs2.2.1. NIVEL DE COMPETENCIA CURRICULAR
EN 2º CURSO DE ESO: COMUNICACIÓN
LINGÜÍSTICA EN EUSKARA.**





ISEI•IVEI

IRAKAS-SISTEMA EBALUATU
ETA IKERTZEKO ERAKUNDEA
INSTITUTO VASCO DE EVALUACIÓN
E INVESTIGACIÓN EDUCATIVA

EUSKO JAURLARITZA



GOBIERNO VASCO

HEZKUNTZA SAILA

DEPARTAMENTO DE EDUCACIÓN

Edición: Diciembre 2016
Publicado por el © ISEI•IVEI

PUBLICADO POR EL ISEI•IVEI

Instituto Vasco de Evaluación e Investigación Educativa
Asturias 9, 3º - 48015 Bilbao
Tel.: 94 476 06 04 - Fax: 94 476 37 84
info@isei-ivei.net - www.isei-ivei.net

GRUPO DE TRABAJO

Araceli de Francisco
Inmaculada Tambo
José Ramón Ugarriza
M^a Paz Martínez

COORDINADORA

M^a Paz Martínez

ASESORAMIENTO TÉCNICO

José Luis Tranche
Eduardo Ubieta



Rs2.2.1

Nivel de competencia curricular en 2º curso de
ESO: Euskara.

SISTEMA VASCO
DE INDICADORES
EDUCATIVOS



Introducción	4
Tabla y gráficos Rs2.2.1.1: Evolución de las puntuaciones medias obtenidas por el alumnado de 2º curso de Educación Secundaria Obligatoria (ESO) en la <i>Competencia en comunicación lingüística en euskara</i> y en las dimensiones <i>Comprensión escrita, Comprensión oral y Expresión escrita</i>. Total y por sexo.	6
Tabla y gráficos Rs2.2.1.2: Evolución del porcentaje de alumnado en los diferentes niveles de rendimiento en 2º de Educación Secundaria Obligatoria (ESO) en la <i>Competencia en comunicación lingüística en euskara</i>, total y por sexo.	7
Tabla y gráficos Rs2.2.1.3: Evolución de las puntuaciones medias obtenidas por el alumnado de 2º curso de Educación Secundaria Obligatoria (ESO) en la <i>Competencia en comunicación lingüística en euskera</i> por estratos (modelo lingüístico y titularidad del centro).	8
Tabla Rs2.2.1.4: Porcentaje de alumnado de 2º curso de Educación Secundaria Obligatoria (ESO) por niveles de rendimiento en la <i>Competencia en comunicación lingüística en euskara</i>, según las variables idoneidad en el curso, índice socioeconómico y cultural del alumnado, titularidad, estudios de la familia, lugar de nacimiento y lengua familiar.	9
Gráfico Rs2.2.1.4: Porcentaje de alumnado de 2º curso de Educación Secundaria Obligatoria (ESO) por niveles de rendimiento en la <i>Competencia en comunicación lingüística en euskara</i>, según las variables idoneidad en el curso, índice socioeconómico y cultural del alumnado, titularidad, estudios de la familia, lugar de nacimiento y lengua familiar. Año 2015.	10



DATOS SOBRE EL NIVEL DE DESARROLLO DE LA COMPETENCIA EN, COMUNICACIÓN LINGÜÍSTICA EN EUSKARA DEL ALUMNADO DE 2º DE EDUCACIÓN SECUNDARIA OBLIGATORIA (ESO). EVALUACIÓN DIAGNÓSTICA 2009, 2010, 2011, 2013 y 2015¹.

Este indicador informa sobre los niveles de rendimiento del alumnado de 2º de Educación Secundaria Obligatoria (ESO) en *Competencia en comunicación lingüística en euskara*. Los resultados son los obtenidos en las Evaluaciones de Diagnóstico 2009, 2010, 2011, 2013 y 2015 realizadas en la Comunidad Autónoma de Euskadi (CAE) en una escala de media 250 puntos y desviación típica 50 puntos y tres niveles de rendimiento.

Se analizan los resultados teniendo en cuenta las variables: sexo del alumnado, dimensiones (*Comprensión oral*, *Comprensión escrita* y *Expresión escrita*), modelos lingüísticos² y titularidad del centro³ (estratos), índice socioeconómico y cultural (ISEC), idoneidad en el curso (año de nacimiento y nivel educativo que cursa), nivel máximo de estudios del padre y de la madre, lugar de nacimiento y lengua familiar.

La puntuación media total, en la Evaluación Diagnóstica 2015, en la *Competencia en comunicación lingüística en euskara* fue 249. La evolución de las puntuaciones medias totales de 2009 (250) a 2015 (249) ha sido negativa y la más baja de todo el periodo. En las cinco Evaluaciones Diagnósticas las chicas obtienen puntuaciones medias más altas (alrededor de 14 puntos más) que los chicos.

De las tres dimensiones, de 2009 a 2015, en *Comprensión escrita* (247) la puntuación ha bajado 3 puntos y en *Comprensión oral* (252) ha subido 2 puntos. De los cinco años analizados, en *Comprensión escrita* la puntuación más alta ha sido la de 2010 (257) y en *Comprensión oral* la puntuación más alta ha sido la de 2013 (266). En relación a la variable sexo, las chicas obtienen puntuaciones más altas que las de los chicos en las tres dimensiones y en las cinco evaluaciones. Entre estas diferencias la más notable se observa en *Comprensión escrita* en 2009 donde los chicos (240) obtienen 21 puntos por debajo de las chicas (261). Las diferencias menores se reflejan en *Comprensión oral* en 2010 y en 2013 (las chicas obtienen 8 y 7 puntos más que los chicos respectivamente).

En 2015 el 54,2% de la población de 2º de ESO se sitúa en los niveles medio y avanzado en la *Competencia en comunicación lingüística en euskara* y el 45,8% en el nivel inicial de rendimiento. Los datos de evolución indican que de 2009 a 2015 ha habido un empeoramiento en los niveles medio (5,8 puntos) y avanzado (2 puntos). El año con mejores resultados fue el 2010 con el nivel inicial más bajo (33,6%) y con los niveles medio y avanzado más altos (66,5%). En las cinco Evaluaciones de Diagnóstico, los chicos obtienen alrededor de 12 puntos promedio más que las chicas en el nivel inicial de rendimiento y, por el contrario, en los niveles medio y avanzado las chicas obtienen 4 puntos promedio y 7 puntos promedio más que los chicos, respectivamente.

Analizadas las puntuaciones medias, por estratos (titularidad de centro más modelo lingüístico), del año 2015 se constata que el modelo D concertado (265) obtiene los

¹ Para más información: Evaluación Diagnóstica 2009, 2010, 2011, 2013 y 2015. Informe General. <http://www.isei-ivei.net/cast/pub/indexpub.htm>

² En la CAE existen tres modelos lingüísticos: A (lengua de instrucción castellano), B (lengua de instrucción euskara y castellano) y D (lengua de instrucción euskara).

³ En la CAE hay dos redes sostenidas con fondos públicos de titularidad pública y concertada..



Rs2.2.1

Nivel de competencia curricular en 2º curso de
ESO: Euskara.

SISTEMA VASCO
DE INDICADORES
EDUCATIVOS



resultados más altos seguido del modelo D público (254); los resultados en la *Competencia en comunicación lingüística en euskara* de los estratos A público (178) y A concertado (207) son los más bajos. Este mismo comportamiento se repite en los años 2009, 2010, 2011 y 2013.

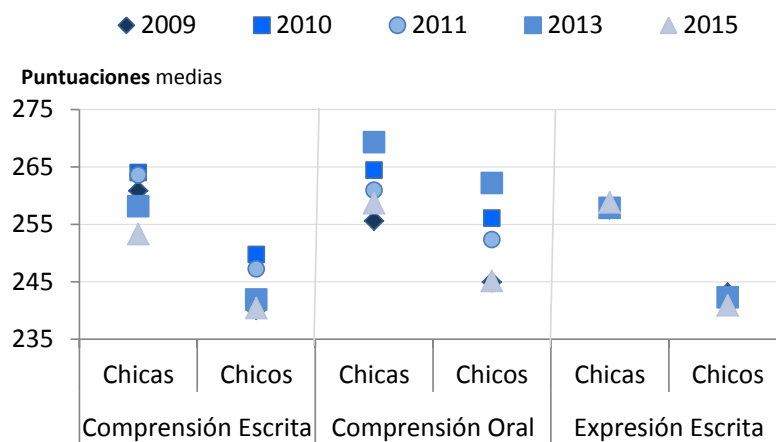
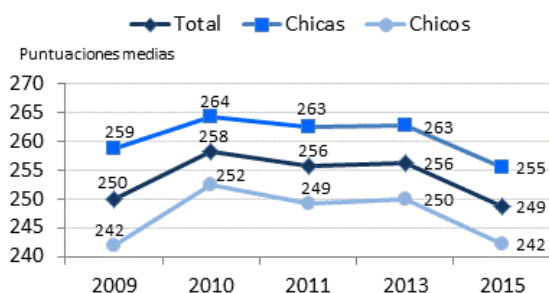
En relación a las variables Índice Socioeconómico y Cultural (ISEC), idoneidad en relación al curso de referencia, titularidad del centro, estudios máximos del padre y de la madre, lugar de nacimiento y lengua familiar, el perfil que se observa, en la evaluación de 2015, es que el alumnado de 2º de ESO que obtiene mejores resultados (suma de niveles medio y avanzado) en la *Competencia en comunicación lingüística en euskara* es aquel cuyo ISEC es de nivel medio alto (62,8%), se encuentra en el curso que le corresponde por edad (61,4%), el nivel máximo de estudios de la familia es el superior (63,4%), no es extranjero (56,1%) y la lengua familiar es el euskara (75,6%). En esta competencia se observa que las variables que más inciden para obtener las puntuaciones más bajas (sumando los niveles medio y avanzado de 2015) son: ser extranjero (27,8%), La madre y el padre no tienen finalizados los estudios obligatorios (22,6%), haber repetido curso (20,4%) y tener un ISEC bajo (34,2%).



Tabla y gráficos Rs2.2.1.1:

Evolución de las puntuaciones medias obtenidas por el alumnado de 2º curso de Educación Secundaria Obligatoria (ESO) en la Competencia en comunicación lingüística en euskara y en las dimensiones Comprensión escrita, Comprensión oral y Expresión escrita⁴. Total y por sexo.

		2009	2010	2011	2013	2015
Total	Total	250	258	256	256	249
	Chicas	259	264	263	263	255
	Chicos	242	252	249	250	242
Comprensión Escrita	Total	250	257	255	250	247
	Chicas	261	264	264	258	253
	Chicos	240	250	247	242	240
Comprensión Oral	Total	250	260	257	266	252
	Chicas	256	264	261	269	259
	Chicos	245	256	252	262	245
Expresión Escrita	Total	250	250	250	250	250
	Chicas	258	258	258	258	259
	Chicos	243	242	242	242	241



Fuente: IVEI-ISEI. Evaluación Diagnóstica 2009, 2010, 2011, 2013 y 2015.

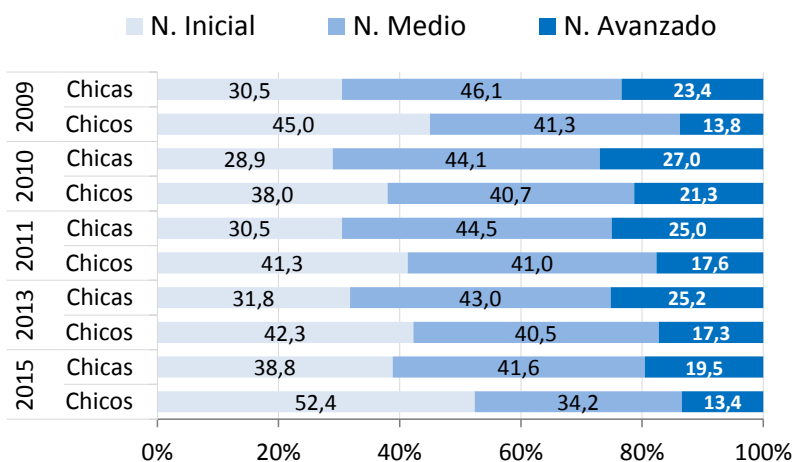
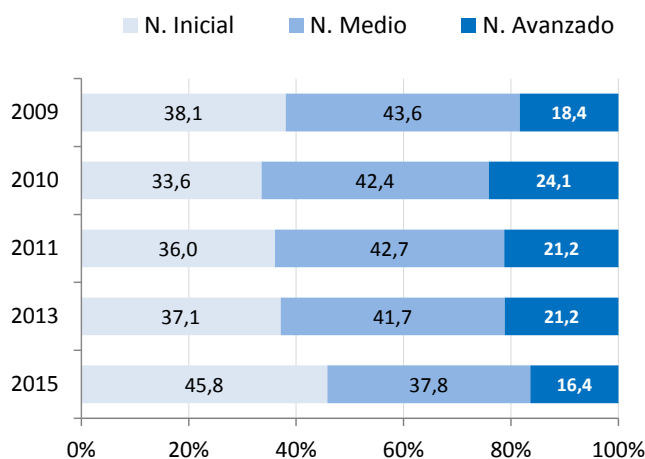
⁴ La prueba de *Expresión escrita* cambia todos los años; por eso los resultados no son comparables y la puntuación media siempre es 250.



Tabla y gráficos Rs2.2.1.2:

Evolución del porcentaje de alumnado en los diferentes niveles de rendimiento en 2º de Educación Secundaria Obligatoria (ESO) en la *Competencia en comunicación lingüística en euskara*, total y por sexo.

	Nivel de rendimiento INICIAL			Nivel de rendimiento MEDIO			Nivel de rendimiento AVANZADO		
	Total	Chicas	Chicos	Total	Chicas	Chicos	Total	Chicas	Chicos
2009	38,1	30,5	45,0	43,6	46,1	41,3	18,4	23,4	13,8
2010	33,6	28,9	38,0	42,4	44,1	40,7	24,1	27,0	21,3
2011	36,0	30,5	41,3	42,7	44,5	41,0	21,2	25,0	17,6
2013	37,1	31,8	42,3	41,7	43,0	40,5	21,2	25,2	17,3
2015	45,8	38,8	52,4	37,8	41,6	34,2	16,4	19,5	13,4



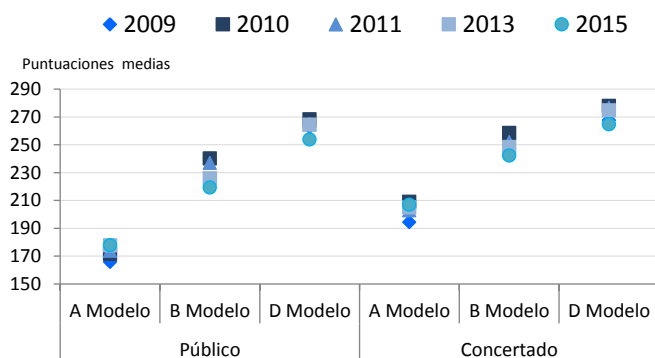
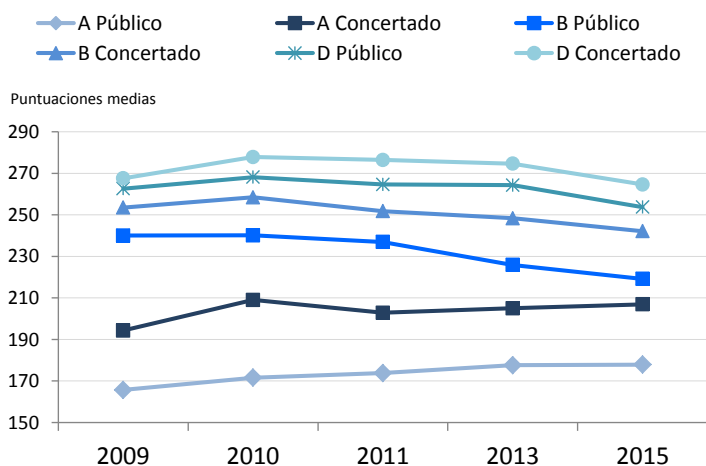
Fuente: IVEI-ISEI. Evaluación Diagnóstica 2009, 2010, 2011, 2013 y 2015.



Tabla y gráficos Rs2.2.1.3:

Evolución de las puntuaciones medias obtenidas por el alumnado de 2º curso de Educación Secundaria Obligatoria (ESO) en la Competencia en comunicación lingüística en euskera por estratos (modelo lingüístico y titularidad del centro).

	2009	2010	2011	2013	2015
A Público	166	172	174	178	178
B Público	240	240	237	226	219
D Público	263	268	265	264	254
A Concertado	194	209	203	205	207
B Concertado	254	258	252	248	242
D Concertado	268	278	276	275	265
Total	250	258	256	256	249



Fuente: IVEI-ISEI. Evaluación Diagnóstica 2009, 2010, 2011, 2013 y 2015.



Rs2.2.1

Nivel de competencia curricular en 2º curso de ESO: Euskara.

SISTEMA VASCO
DE INDICADORES
EDUCATIVOS



Tabla Rs2.2.1.4:

Porcentaje de alumnado de 2º curso de Educación Secundaria Obligatoria (ESO) por niveles de rendimiento en la *Competencia en comunicación lingüística en euskara*, según las variables idoneidad en el curso, índice socioeconómico y cultural del alumnado, titularidad, estudios de la familia, lugar de nacimiento y lengua familiar.

		% de Alumnado					Nivel inicial	Nivel medio	Nivel avanzado
		2009	2010	2011	2013	2015	2015		
ISEC	Nivel bajo	16,7	17,4	16,9	14,9	19,4	65,8	27,6	6,6
	Nivel medio bajo	22,5	21,9	22,1	25,0	24,7	46,0	38,3	15,7
	Nivel medio alto	28,2	29,0	29,2	28,4	28,8	37,2	42,3	20,5
	Nivel alto	32,6	31,6	31,8	31,7	27,2	40,5	39,9	19,6
Idoneidad	Idóneo	82,0	81,2	83,0	83,1	82,5	38,6	41,9	19,4
	NO idóneo	18,0	18,8	17,0	16,9	17,5	79,6	18,3	2,0
Titularidad	Público	43,9	45,0	45,0	44,6	47,2	46,2	37,9	15,9
	Concertado	56,1	55,0	55,0	55,4	52,8	45,4	37,7	16,8
Estudios máximos del padre y de la madre	Est. Oblig. NO finalizados	2,9	2,6	2,9	2,8	2,7	77,4	20,3	2,3
	Estudios obligatorios	16,9	15,6	17,5	15,5	15,2	62,4	30,7	6,8
	Bachillerato y CF	32,5	32,9	36,4	34,1	36,0	47,8	39,7	12,5
	Estudios superiores	42,7	42,1	43,2	47,6	46,2	36,6	40,0	23,4
Lugar de nacimiento	Autóctono	95,5	95,1	94,8	94,2	93,6	43,9	38,8	17,3
	Extranjero	4,5	4,9	5,2	5,8	6,4	72,2	24,3	3,6
Lengua familiar*	Euskara	15,7	20,4	20,7	22,5	21,4	24,4	44,1	31,4
	NO euskara	83,5	75,9	79,3	76,6	78,6	51,6	36,2	12,3

*En los años 2009 y 2010, hay un pequeño porcentaje de alumnado que no respondió a la pregunta lengua familiar.

Fuente: IVEI-ISEI. Evaluación Diagnóstica 2009, 2010, 2011, 2013 y 2015.



Rs2.2.1

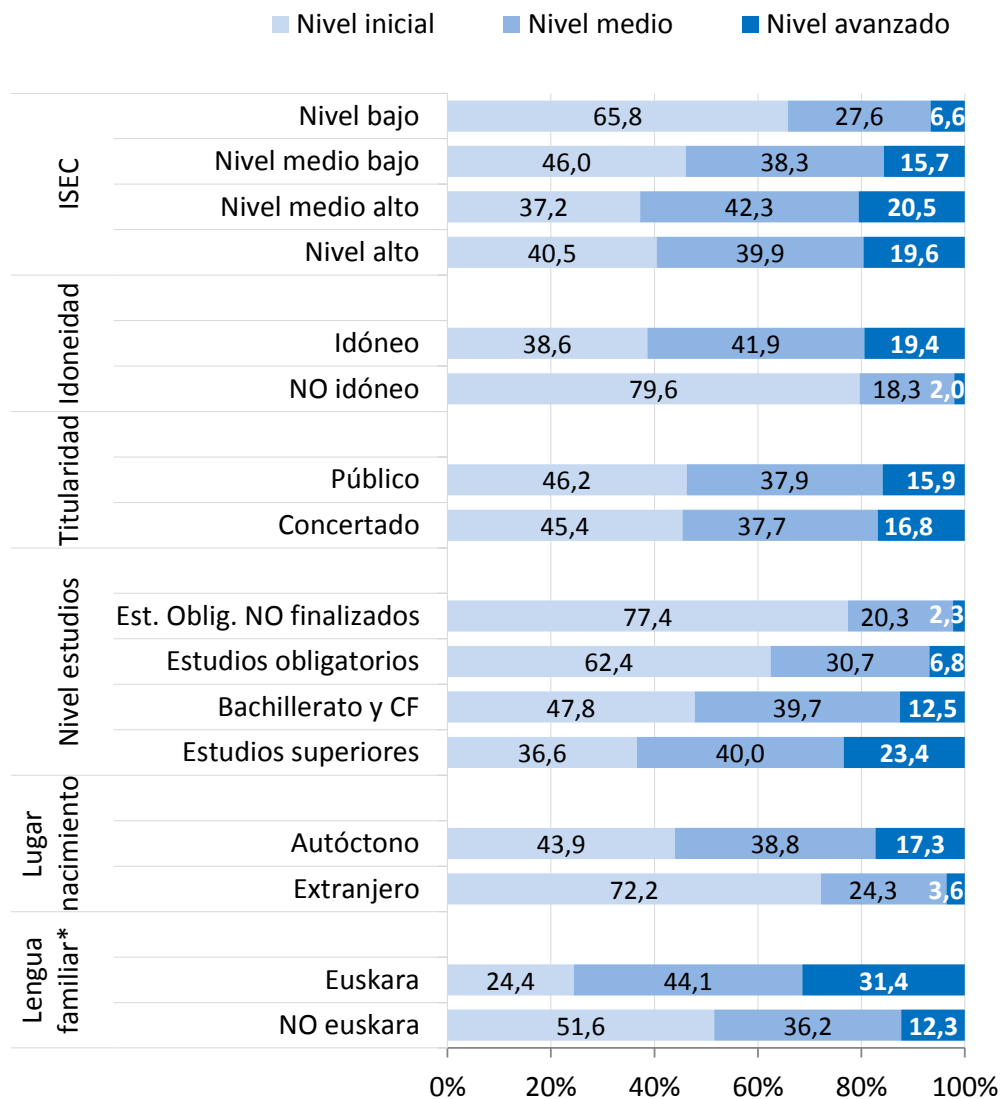
Nivel de competencia curricular en 2º curso de ESO: Euskara.

SISTEMA VASCO DE INDICADORES EDUCATIVOS



Gráfico Rs2.2.1.4:

Porcentaje de alumnado de 2º curso de Educación Secundaria Obligatoria (ESO) por niveles de rendimiento en la *Competencia en comunicación lingüística en euskara*, según las variables idoneidad en el curso, índice socioeconómico y cultural del alumnado, titularidad, estudios de la familia, lugar de nacimiento y lengua familiar. Año 2015.



Fuente: IVEI-ISEI. Evaluación Diagnóstica 2015.