

## ISEI - IVEI

**Rs8. FINALIZACIÓN DE LA EDUCACIÓN  
SECUNDARIA POST-OBLIGATORIA**





**ISEI•IVEI**

IRAKAS-SISTEMA EBALUATU  
ETA IKERTZEKO ERAKUNDEA  
INSTITUTO VASCO DE EVALUACIÓN  
E INVESTIGACIÓN EDUCATIVA

**EUSKO JAURLARITZA**



**GOBIERNO VASCO**

HEZKUNTZA, HIZKUNTZA POLITIKA  
ETA KULTURA SAILA

DEPARTAMENTO DE EDUCACIÓN,  
POLÍTICA LINGÜÍSTICA Y CULTURA

**Edición: Diciembre 2013**

**Publicado por el © ISEI•IVEI**

**PUBLICADO POR EL ISEI•IVEI**

Instituto Vasco de Evaluación e Investigación  
Educativa

Asturias 9, 3º - 48015 Bilbao

Tel.: 94 476 06 04 - Fax: 94 476 37 84

info@isei-ivei.net - [www.isei-ivei.net](http://www.isei-ivei.net)

**EQUIPO DE TRABAJO**

Araceli de Francisco

Paz Martínez

**COORDINADORA**

Paz Martínez

**ASESORAMIENTO TÉCNICO**

Eduardo Ubieta



<b>Introducción</b>	<b>4</b>
<b>Tabla y Gráfico Rs8.1: Evolución del porcentaje de la población (20-24 años) que se ha graduado, al menos, en secundaria post-obligatoria (CINE 3A, 3B y 3C). Total y por sexo. Datos Euskadi.</b>	<b>6</b>
<b>Tabla Rs8.2: Evolución del porcentaje de la población (20-24 años) que se ha graduado, al menos, en secundaria post-obligatoria (CINE 3A, 3B y 3C). Datos por Comunidades Autónomas.</b>	<b>7</b>
<b>Tabla y Gráfico Rs8.3: Porcentaje de la población (20-24 años) que se ha graduado, al menos, en secundaria post-obligatoria (CINE 3A, 3B y 3C). Total y por sexos. Datos por Comunidades Autónomas. Año 2011.</b>	<b>9</b>
<b>Tabla y gráfico Rs8.4: Evolución del porcentaje de la población (20-24 años) que se ha graduado, al menos, en secundaria post-obligatoria (CINE 3A, 3B y 3C) en los 27 países de la Unión Europea</b>	<b>10</b>
<b>Tabla y gráfico Rs8.5: Porcentaje de la población (20-24 años) que se ha graduado, al menos, en secundaria post-obligatoria (CINE 3A, 3B y 3C) en los 27 países de la Unión Europea. Total y por sexo. Año 2011.</b>	<b>12</b>



### **PORCENTAJE DE LA POBLACIÓN ENTRE 20 Y 24 AÑOS QUE HA CONSEGUIDO, AL MENOS, FINALIZAR LOS ESTUDIOS DE SECUNDARIA POST-OBLIGATORIA (CINE 3A, 3B Y 3C).**

**Objetivo Unión Europea para el año 2010<sup>1</sup>: Al menos el 85% de las personas de edades comprendidas entre 20 y 24 años de edad debe haber concluido sus estudios de educación secundaria superior (CINE<sup>2</sup> 3).**

Resulta de gran importancia que un porcentaje mayoritario de la población adulta obtenga la titulación en secundaria superior de cara a aumentar el nivel educativo de la población en general y de las personas trabajadoras en particular.

La formación y capacitación que este nivel educativo aporta, además de su carácter propedéutico para el acceso a la enseñanza superior, se puede considerar en sí misma como una formación terminal que proporciona la suficiente madurez intelectual, humana y de capacitación técnica para una adecuada integración de los jóvenes, tanto en los estudios superiores como en el mundo laboral. Hay que tener en cuenta que la tasa de empleo de las personas con Educación Secundaria post-obligatoria es más alta que la de los que no tienen estos estudios.

Actualmente, para participar satisfactoriamente en la sociedad basada en el conocimiento, es necesario poseer la base que da la enseñanza secundaria post-obligatoria. De hecho, los países de la OCDE consideran la titulación en enseñanza secundaria superior como el nivel mínimo educativo necesario para obtener una posición satisfactoria y competitiva en el mercado de trabajo.

El porcentaje medio de finalización de los estudios de secundaria superior de los 27 países de la Unión Europea en 2011 era el 79,5%, lo que indica que no se ha llegado al objetivo previsto para ese año (85%). La evolución experimentada desde el año 2000 ha sido lenta pero constante, aunque en toda la década sólo se ha incrementado un 2,9%. Sin embargo, países como Eslovaquia (93,3%), República Checa (91,7%), Eslovenia (90,1%) y Polonia (90,0%) ya han cumplido sobradamente el objetivo y, otros países como Suecia (88,7%), Chipre (87,7%), Irlanda y Lituania (86,9%) se han asentado en el 2011. En total 11 países de la llamada Europa de los 27 ya han logrado el objetivo, de contar con el mayor porcentaje de titulados en secundaria superior en 2011. Entre los países con más bajo porcentaje se encuentran Malta (59,2%) a pesar de que entre los años 2000 y 2011 ha experimentado un incremento del 18,3% y España: 61,7% en 2011 frente al 66,0% del año 2000. Este decrecimiento ha ocurrido también en países como Dinamarca y Luxemburgo. Otros en cambio, como Austria y Hungría, han mantenido sus porcentajes a lo largo de la década.

En Euskadi, en el periodo 2000-2011, el porcentaje de población de este tramo de edad titulada en enseñanza secundaria post-obligatoria se ha mantenido bastante estable, en torno al 80%-81%, salvo en los años 2003 (78,3%) y 2009 (76,9%) para experimentar una caída de nuevo en el 2011: 78,5%, cifra que nos retrotrae al año 2003, aunque por

<sup>1</sup> Este objetivo, como tal, deja de contemplarse para el año 2020 y pasa a ser un indicador que aporta información complementaria sobre el abandono escolar prematuro.

<sup>2</sup> Clasificación Internacional Normalizada de la Educación.



encima de lo ocurrido en el 2009. En 2010 el porcentaje de Euskadi vuelve a situarse en el 80%, tras la bajada de 5 puntos que se produjo en 2009, situándose en 2011 en el 78,5%. Hay que incidir en este aspecto puesto que, además de no haber llegado al objetivo como los 11 países mencionados, durante esta década, el porcentaje de titulados en secundaria post-obligatoria no sólo no se ha mantenido sino que ha descendido nada menos que en 3 puntos.

Si desagregamos la variable sexo se observa que en 2011 el porcentaje de graduados varones es del 76,9% mientras que en el de las mujeres es del 80,1%. Esta disminución respecto del año anterior afecta a ambos sexos, aunque las mujeres están previsiblemente más cerca de alcanzar ese 85%. Sin embargo, es preciso destacar el hecho de que la diferencia por sexo ha disminuido notablemente durante la década, pasando de 11,9 puntos en el año 2000 a 3,2 puntos en el 2011.

En el caso de España, la evolución del porcentaje de graduados también ha disminuido desde el año 2000 (66%) hasta el año 2011 (61,7%) afectando de distinta manera a las Comunidades Autónomas, aunque en todas ellas ha habido una disminución de porcentajes a lo largo de la década, excepto en las comunidades de Baleares (55,4%), Extremadura (57,2%), Galicia (67,7%), Murcia (57,6) y Ceuta y Melilla (52,6%) donde ha aumentado el porcentaje. La media de las Comunidades Autónomas era en 2011, como ya se ha señalado del 61,7%, siendo Navarra, con 80,2%, la Comunidad que tiene el porcentaje más elevado, seguida de Euskadi con 78,5%. A cierta distancia, con el 70%, se sitúan Asturias y Madrid. En el otro extremo, en orden decreciente, están Ceuta y Melilla, Canarias y Castilla-La Mancha.

Es destacable el hecho de que en esta década 2000-2011, la tendencia en España y por ende, en la mayoría de las comunidades autónomas, es descendente mientras que en los países de la Unión Europea, el número de graduados en secundaria post-obligatoria crece paulatinamente.

Además, también en la Europa de los 27, se constatan diferencias sustanciales entre hombres y mujeres, aunque con grandes diferencias entre unos países y otros, manteniéndose esta diferencia a lo largo de los años.

Así, en el año 2011, en los países de la Unión Europea, así como en las comunidades autónomas y también en Euskadi, son siempre las mujeres las que obtienen, en un porcentaje más elevado que los hombres, la titulación en educación secundaria superior. En el caso de España, esta circunstancia se da en todas las CC.AA. sin excepción, la diferencia media para España es de 13,2 puntos; siendo Castilla-La Mancha la comunidad con mayor diferencia, 21,1 puntos y, Euskadi la de menor, 2,6 puntos. Si tomamos en cuenta el conjunto de la Unión Europea, la diferencia media entre hombres y mujeres es de 5,7 puntos en el año 2011. Los países con mayor diferencia son España (14,7%), Malta (13,6%) junto con Portugal y Dinamarca, ambos con el 13%. Entre los países con menor diferencia se encuentran Eslovaquia (1,4%), República checa (2,2%) y Hungría (2,5%). Bulgaria es el único país en el año 2011 donde hay más hombres (86,2%) que mujeres (84,8%) con titulación en enseñanza secundaria superior.



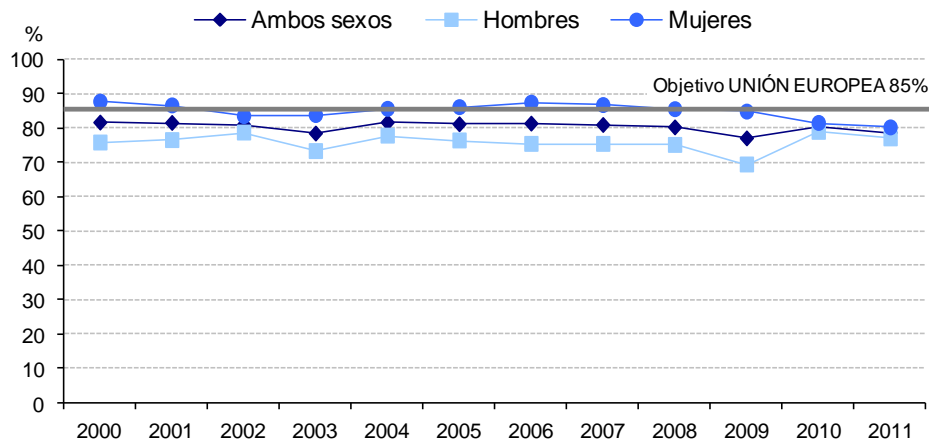
### Tabla y Gráfico Rs8.1:

Evolución del porcentaje de la población (20-24 años) que se ha graduado, al menos, en secundaria post-obligatoria (CINE 3A, 3B y 3C). Total y por sexo. Datos Euskadi.

	Ambos sexos	Hombres	Mujeres	Diferencia <sup>1</sup>
2000	81,5	75,7	87,6	11,9
2001	81,4	76,4	86,5	10,1
2002	80,9	78,6	83,4	4,8
2003	78,3	73,2	83,7	10,5
2004	81,5	77,7	85,5	7,8
2005	81,0	76,3	86,0	9,7
2006	81,2	75,3	87,3	12,0
2007	80,8	75,3	86,6	11,3
2008	80,1	75,0	85,4	10,4
2009	76,9	69,3	84,7	15,4
2010	80,1	78,8	81,4	2,6
2011	78,5	76,9	80,1	3,2

<sup>1</sup>Los valores positivos indican que las mujeres se gradúan en secundaria postobligatoria más que los hombres.

\*Los datos son anuales y están calculados con metodología EPA-2005. Los datos deben ser tomados con precaución, pues los derivados de tamaños muestrales pequeños están afectados por fuertes errores de muestreo.



Fuente: Instituto Nacional de Estadística (INE). Encuesta de Población Activa (EPA-2005).



**Tabla Rs8.2:**

**Evolución del porcentaje de la población (20-24 años) que se ha graduado, al menos, en secundaria post-obligatoria (CINE 3A, 3B y 3C). Datos por Comunidades Autónomas.**

	2000	2001	2002	2003	2004	2005	2006	2007	2008	2009	2010	2011
<b>España</b>	<b>66,0</b>	<b>65,0</b>	<b>63,7</b>	<b>62,2</b>	<b>61,2</b>	<b>61,8</b>	<b>61,6</b>	<b>61,1</b>	<b>60,0</b>	<b>59,9</b>	<b>61,2</b>	<b>61,7</b>
Andalucía	58,4	58,6	56,4	54,2	52,8	53,1	52,3	54,0	53,0	53,0	53,6	55,2
Aragón	75,0	75,5	68,0	71,3	70,1	70,8	67,9	66,4	67,3	68,7	67,2	64,6
Asturias	71,6	73,8	72,4	64,6	66,9	72,2	67,0	70,2	72,8	70,8	68,6	70,2
Baleares	51,1	50,7	54,2	52,2	51,1	51,9	51,0	47,6	48,2	46,5	49,7	55,4
Canarias	55,8	54,5	59,3	59,1	58,4	59,3	54,4	52,1	55,5	57,1	56,1	53,8
Cantabria	70,9	69,8	67,1	65,3	67,0	71,8	69,6	67,5	70,4	65,3	63,3	68,9
Castilla y León	70,3	69,7	70,0	67,6	70,2	66,6	67,1	67,4	67,1	66,0	66,2	60,7
Castilla - La Mancha	59,0	57,7	55,8	55,5	55,6	55,0	54,2	54,1	51,7	55,0	54,9	55,5
Cataluña	67,8	65,4	65,0	60,9	59,4	61,2	65,7	61,2	59,4	61,4	61,7	62,7
Valencia	62,3	58,4	58,1	58,4	58,6	61,0	61,8	61,4	59,1	56,7	59,5	59,3
Extremadura	51,8	55,5	57,3	55,7	51,9	53,9	54,6	55,4	53,6	52,9	56,6	57,2
Galicia	65,0	66,6	66,8	69,2	68,8	69,2	67,5	68,0	66,2	63,4	66,9	67,7
Madrid	77,9	75,7	72,0	72,2	68,6	67,9	66,4	67,2	65,4	66,1	68,9	70,2
Murcia	57,2	58,4	56,0	52,9	51,7	53,0	51,9	51,8	51,0	54,1	56,2	57,6
Navarra	82,3	79,8	75,6	75,0	73,7	77,4	82,9	78,3	77,3	74,4	76,6	80,2
<b>Euskadi</b>	<b>81,5</b>	<b>81,4</b>	<b>80,9</b>	<b>78,3</b>	<b>81,5</b>	<b>81,0</b>	<b>81,2</b>	<b>80,8</b>	<b>80,1</b>	<b>76,9</b>	<b>80,1</b>	<b>78,5</b>
La Rioja	70,7	71,9	69,7	63,2	59,8	67,8	64,8	62,1	59,3	61,4	63,5	59,8
Ceuta y Melilla	51,4	56,1	53,7	53,6	50,6	46,2	39,4	37,5	43,2	50,3	42,9	52,6

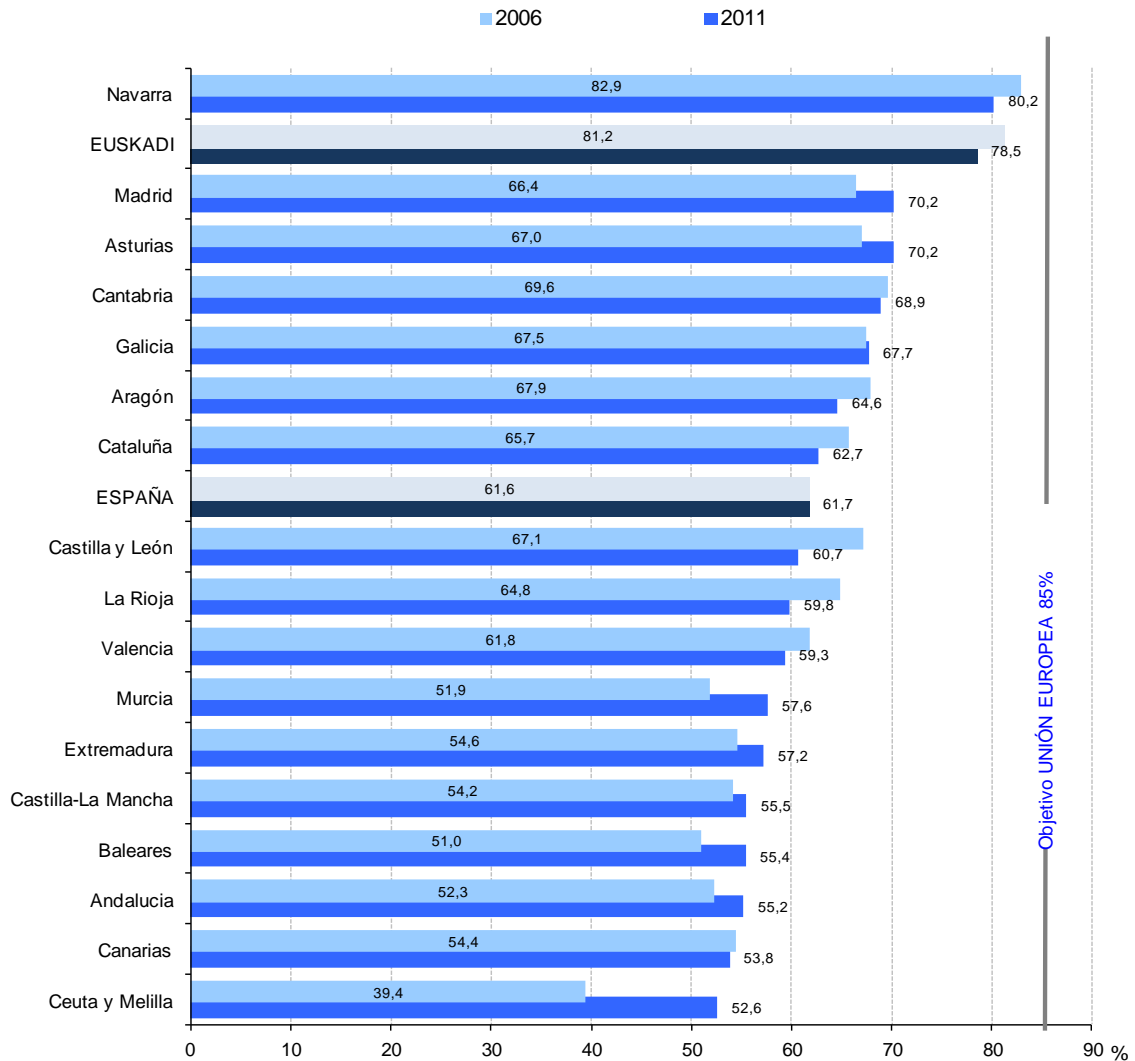
Los datos deben ser tomados con precaución, pues los derivados de tamaños muestrales pequeños están afectados por fuertes errores de muestreo.

Fuente: Instituto Nacional de Estadística (INE). Encuesta de Población Activa (EPA-2005).



### Gráfico Rs8.2:

Porcentaje de la población (20-24 años) que se ha graduado, al menos, en secundaria post-obligatoria (CINE 3A, 3B y 3C). Datos por Comunidades Autónomas. Años 2006 y 2011.



Ordenado de mayor a menor porcentaje de graduados en secundaria postobligatoria por el criterio "Año 2011".

Fuente: Instituto Nacional de Estadística (INE). Encuesta de Población Activa (EPA-2005).



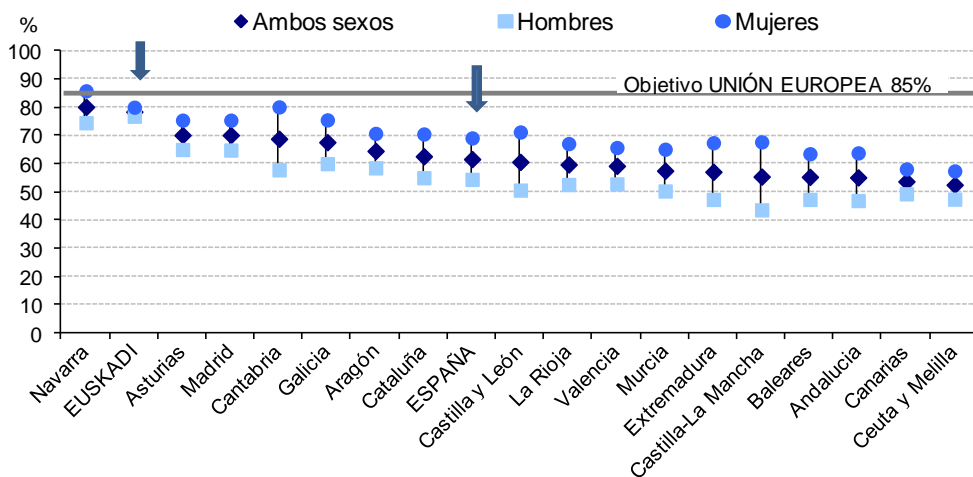


### Tabla y Gráfico Rs8.3:

**Porcentaje de la población (20-24 años) que se ha graduado, al menos, en secundaria post-obligatoria (CINE 3A, 3B y 3C). Total y por sexos. Datos por Comunidades Autónomas. Año 2011.**

	Ambos sexos	Hombres	Mujeres	Diferencia <sup>1</sup>
<b>España</b>	<b>61,7</b>	<b>54,5</b>	<b>69,2</b>	<b>14,7</b>
Andalucía	55,2	47,0	63,9	16,9
Aragón	64,6	58,6	70,8	12,2
Asturias	70,2	65,1	75,5	10,4
Baleares	55,4	47,4	63,6	16,2
Canarias	53,8	49,4	58,2	8,8
Cantabria	68,9	57,9	80,2	22,3
Castilla y León	60,7	50,7	71,3	20,6
Castilla - La Mancha	55,5	43,7	67,8	24,1
Cataluña	62,7	55,1	70,6	15,5
Valencia	59,3	52,9	65,8	12,9
Extremadura	57,2	47,4	67,5	20,1
Galicia	67,7	60,1	75,6	15,5
Madrid	70,2	64,9	75,5	10,6
Murcia	57,6	50,4	65,2	14,8
Navarra	80,2	74,6	85,9	11,3
<b>Euskadi</b>	<b>78,5</b>	<b>76,9</b>	<b>80,1</b>	<b>3,2</b>
La Rioja	59,8	52,7	67,2	14,5
Ceuta y Melilla	52,6	47,5	57,5	10,0

<sup>1</sup>Los valores positivos indican que las mujeres se gradúan en secundaria postobligatoria más que los hombres. Los datos deben ser tomados con precaución, pues los derivados de tamaños muestrales pequeños están afectados por fuertes errores de muestreo.



Ordenado de mayor a menor porcentaje de graduados en secundaria postobligatoria por el criterio "Ambos sexos".

Fuente: Instituto Nacional de Estadística (INE). Encuesta de Población Activa (EPA-2005).



Tabla Rs8.4:

Evolución del porcentaje de la población (20-24 años) que se ha graduado, al menos, en secundaria post-obligatoria (CINE 3A, 3B y 3C) en los 27 países de la Unión Europea.

	2000	2001	2002	2003	2004	2005	2006	2007	2008	2009	2010	2011
<b>UE (27 Países)</b>	<b>76,6</b>	<b>76,6</b>	<b>76,7</b>	<b>77,1</b>	<b>77,3</b>	<b>77,5</b>	<b>77,9</b>	<b>78,1</b>	<b>78,4</b>	<b>78,6</b>	<b>79,0</b>	<b>79,5</b>
Bélgica	81,7 (b)	81,7	81,6	81,2	81,8	81,8	82,4	82,6	82,2	83,3	82,5	81,6
Bulgaria	75,2	78,1 (b)	77,4	76,3	76,1	76,5	80,5 (i)	83,3	83,7	83,7	84,4	85,5
República Checa	91,2	90,6	92,2	92,1	91,4	91,2	91,8	91,8	91,6	91,9	91,9	91,7
Dinamarca	72,0	78,4 (i)	78,6	76,2 (b)	76,2	77,1	77,4	69,4 (b)	68,9	69,9	68,6	70,0
Alemania	74,7	73,6	73,3	72,5	72,8	71,4 (b)	71,9	72,9	74,1	73,7	74,4	75,8
Estonia	79,0 (b)	79,8	81,4	81,5	80,3	82,6	82,0	80,9	82,2	82,3	83,2	82,6
Irlanda	82,6	83,9	84,0	85,1	85,3	85,8	85,8	86,8	87,7	86,4	86,5	86,9
Grecia	79,2	80,2	81,1	81,7	83,0	84,1	81,0	82,1	82,1	82,2	83,4	83,6
<b>España</b>	<b>66,0</b>	<b>65,0</b>	<b>63,7</b>	<b>62,2</b>	<b>61,2</b>	<b>61,8</b>	<b>61,6</b>	<b>61,1</b>	<b>60,0</b>	<b>59,9</b>	<b>61,2</b>	<b>61,7</b>
Francia	81,6	81,8	81,7	82,8 (b)	83,0	83,4	83,3	82,4	83,8	83,6	83,2	83,8
Italia	69,4 (b)	67,9	69,6	71,0	73,4	73,6	75,5	76,3	76,5	76,3	76,3	76,9
Chipre	79,0	80,5	83,5	79,5	77,6	80,4	83,7	85,8	85,1	87,4	86,3	87,7
Letonia	76,5	71,7 (i)	77,1 (b)	75,4	79,5	79,8	81,0	80,2	80,0	80,5	79,9	80,4
Lituania	78,9 (i)	80,5	81,3 (b)	84,2	85,0	87,8	88,2	89,0	89,1	86,9	86,9	86,9
Luxemburgo	77,5	68,0	69,8	72,7 (b)	72,5	71,1	69,3	70,9	72,8	76,8 (b)	73,4	73,3
Hungría	83,5	84,7	85,9	84,7 (b)	83,5	83,4	82,9	84,0	83,6	84,0	84,0	83,3
Malta	40,9	40,1	39,0	45,1 (b)	51,0	53,7	51,1	55,5	51,1	53,3	53,3	59,2
Países Bajos	71,9	72,7	73,1	75,0	75,0	75,6	74,7	76,2	76,2	76,6	77,6 (b)	78,2
Austria	85,1 (b)	85,1	85,3	84,2	85,8 (i)	85,9	85,8	84,1	84,5	86,0	85,6	85,4
Polonia	88,8 (b)	89,7	89,2	90,3	90,9	91,1	91,7	91,6	91,3	91,3	91,1	90,0
Portugal	43,2	44,4	44,4	47,9	49,6	49,0	49,6	53,4	54,3	55,5	58,7	64,4 (i)
Rumania	76,1	77,3	76,3	75,0	75,3	76,0	77,2	77,4	78,3	78,3	78,2	79,6
Eslovenia	88,0 (b)	88,2	90,7	90,8	90,5	90,5	89,4	91,5	90,2	89,4	89,1	90,1
Eslovaquia	94,8	94,4	94,5	94,1	91,7	91,8	91,5	91,3	92,3	93,3	93,2	93,3
Finlandia	87,7 (b)	86,1	85,8	85,3	84,5	83,4	84,7	86,5	86,2	85,1	84,2	85,4
Suecia	85,2	85,5 (b)	86,7	85,8	86,0	87,5 (p)	84,9 (p)	85,5 (p)	85,6 (p)	86,4 (p)	85,9 (p)	88,7 (p)
Reino Unido	76,7	76,9	77,1	78,6	77,0	78,1	78,8	78,1	78,2	79,3	80,4	80,1
<b>Euskadi*</b>	<b>81,5</b>	<b>81,4</b>	<b>80,9</b>	<b>78,3</b>	<b>81,5</b>	<b>81,0</b>	<b>81,2</b>	<b>80,8</b>	<b>80,1</b>	<b>76,9</b>	<b>80,1</b>	<b>78,5</b>

(b) Ruptura de serie. (i) Ver notas: [http://europa.eu.int/estatref/info/sdds/en/strind/innore\\_ir09.htm](http://europa.eu.int/estatref/info/sdds/en/strind/innore_ir09.htm). (p) Valor provisional.

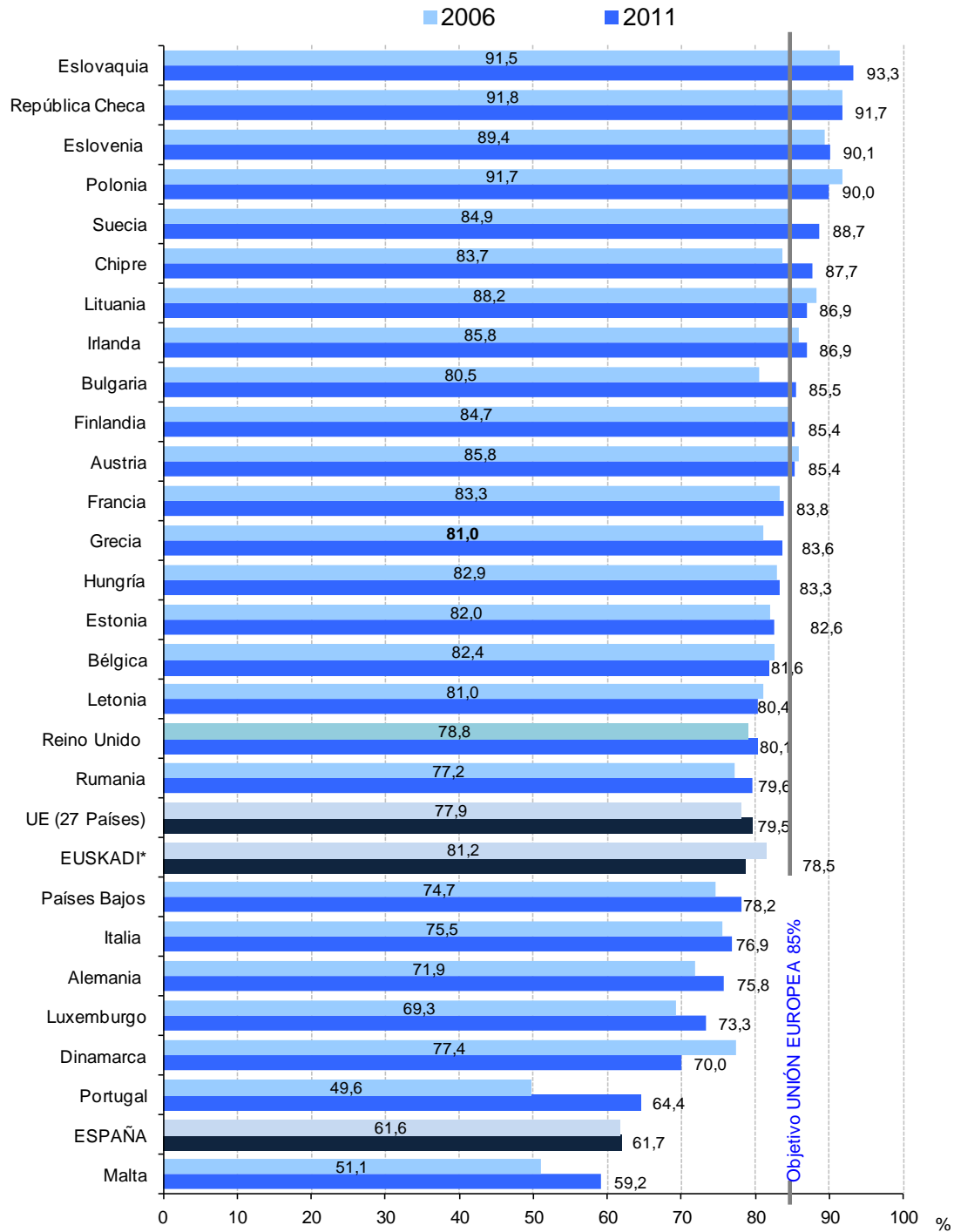
\*Para Euskadi los datos han sido proporcionados por el INE.

Fuente: EUROSTAT. Labour Force Survey (Encuesta Europea de Población Activa). Medias anuales.



Gráfico Rs8.4:

Evolución del porcentaje de la población (20-24 años) que se ha graduado, al menos, en secundaria post-obligatoria (CINE 3A, 3B y 3C) en los 27 países de la Unión Europea. Años 2006 y 2011.



Ordenado de mayor a menor porcentaje de graduados en secundaria postobligatoria por el criterio "Año 2011". \*Para Euskadi los datos han sido proporcionados por el INE.

Fuente: EUROSTAT. Labour Force Survey (Encuesta Europea de Población Activa). Medias anuales.



**Tabla Rs8.5:**

**Porcentaje de la población (20-24 años) que se ha graduado, al menos, en secundaria post-obligatoria (CINE 3A, 3B y 3C) en los 27 países de la Unión Europea. Total y por sexo. Año 2011.**

	Total	Hombres	Mujeres	Diferencia <sup>1</sup>
<b>UE (27 Países)</b>	<b>79,5</b>	<b>76,7</b>	<b>82,4</b>	<b>5,7</b>
Bélgica	81,6	78,3	84,9	6,6
Bulgaria	85,5	86,2	84,8	-1,4
República Checa	91,7	90,6	92,8	2,2
Dinamarca	70,0	63,6	76,6	13
Alemania	75,8	73,5	78,1	4,6
Estonia	82,6	79,3	86,1	6,8
Irlanda	86,9	84,7	89,0	4,3
Grecia	83,6	79,8	87,4	7,6
<b>España</b>	<b>61,7</b>	<b>54,5</b>	<b>69,2</b>	<b>14,7</b>
Francia	83,8	81,7	85,9	4,2
Italia	76,9	73,5	80,5	7
Chipre	87,7	84,6	90,4	5,8
Letonia	80,4	76,1	84,9	8,8
Lituania	86,9	83,0	91,0	8
Luxemburgo	73,3	68,9	77,7	8,8
Hungría	83,3	82,0	84,5	2,5
Malta	59,2	52,9	66,5	13,6
Países Bajos	78,2	74,6	81,9	7,3
Austria	85,4	84,0	86,8	2,8
Polonia	90,0	87,4	92,8	5,4
Portugal	64,4 (i)	58,0 (i)	71,0 (i)	13
Rumania	79,6	77,9	81,3	3,4
Eslovenia	90,1	86,8	94,1	7,3
Eslovaquia	93,3	92,6	94,0	1,4
Finlandia	85,4	83,6	87,3	3,7
Suecia	88,7 (p)	87,4 (p)	90,0 (p)	2,6
Reino Unido	80,1	78,4	81,8	3,4
<b>Euskadi*</b>	<b>78,5</b>	<b>76,9</b>	<b>80,1</b>	<b>3,2</b>

p) Valor provisional. \*Para Euskadi datos del INE.

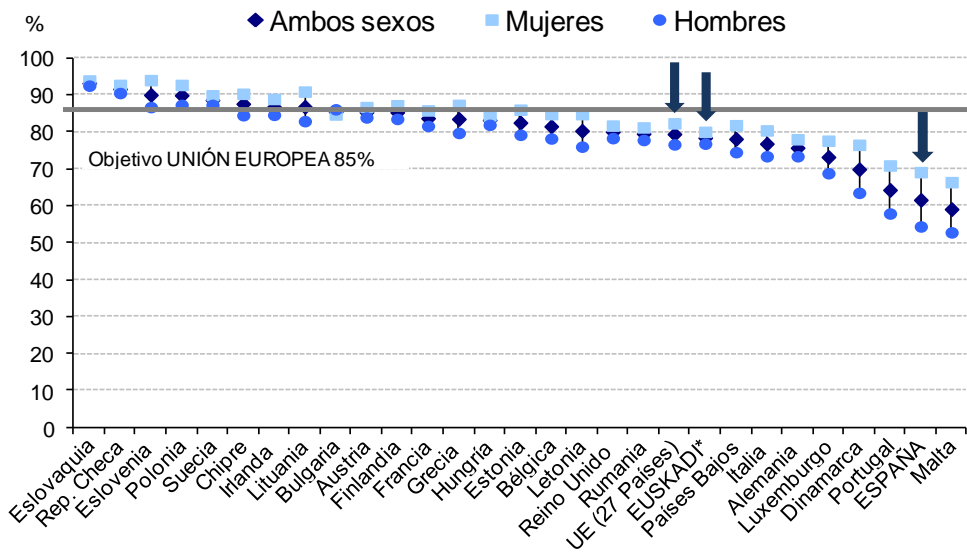
<sup>1</sup>Los valores positivos indican que las mujeres se gradúan en secundaria postobligatoria más que los hombres.

Fuente: EUROSTAT. Labour Force Survey (Encuesta Europea de Población Activa). Medias anuales.



### Gráfico Rs8.5:

Porcentaje de la población (20-24 años) que se ha graduado, al menos, en secundaria post-obligatoria (CINE 3A, 3B y 3C). Total y por sexos. Datos de los 27 países de la Unión Europea. Año 2011.



Ordenado de mayor a menor porcentaje de graduados en secundaria postobligatoria por el criterio "Ambos sexos".  
\*Para Euskadi los datos han sido proporcionados por el INE.

Fuente: EUROSTAT. Labour Force Survey (Encuesta Europea de Población Activa). Medias anuales.